

Институт за јавно здравје на Република Северна Македонија

Institute of Public Health of Republic North Macedonia

**Извештај за ментални растројства во Република
Северна Македонија**
Mental disorders report in Republic of North Macedonia
2019

Скопје/ Skopje 2020

ЈЗУ ИНСТИТУТ ЗА ЈАВНО ЗДРАВЈЕ НА РЕПУБЛИКА СЕВЕРНА МАКЕДОНИЈА

В.Д. Директор Доц. д-р Шабан Мемети

Адреса: ул.50 Дивизија бр.6 1000 Скопје, Република Северна Македонија
Е-пошта: info@iph.mk, телефон за информации: +389 (0)2 3125 044 (централа)
Web: <http://www.iph.mk>

Оддел за здравствена статистика и публицистик:

М-р. д-р Вјоса Речица Раководител на Оддел
Д-р Марко Трајковски, истражувач
Дипл.м.с. Весна Зафировска Одговорен техничар,
Дипл.м.с. Јованка Трпковска Самостоен медицински статистичар
Дипл.м.с. Јасмина Тахири Самостоен медицински статистичар
Дипл.м.с. Надежда Лисинац Самостоен медицински статистичар
Флорие Фејзула Здравствен статистичар
Дипл.мед тех. Мурем Рамадани Самостоен медицински статистичар

Техничка обработка:

Борче Андоновски
Сузана Дунгевска

Соработници:

Дипл. ел. инж. Слободан Мицајков

PHO INSTITUTE FOR PUBLIC HEALTH OF REPUBLIC OF NORTH MACEDONIA - SKOPJE

Director Doc. d-r Shaban MEMETI

Address: Street 50 Дивизија No.6 1000 Skopje, Republic North Macedonia
E-mail: info@iph.mk, phone: +389 (0)2 3125 044
Web: <http://www.iph.mk>

Department of health data and publication

M-r d-r Vjosa Rechica Head of Department
D-r Marko Trajkovski, researcher
Vesna Zafirovska, Independent Medical Statistician
Jasmina Tahiri, Independent Medical Statistician
Jovanka Trpkovska, Independent Medical Statistician
Nadezda Lisinac, Independent Medical Statistician
Flora Fejzula, Medical Statistician
Muarem Ramadani, Independent Medical Statistician

Tehchnical processing:

Borce Andonovski
Suzana Dungevska

Associate:

Slobodan Micajkov, Dipl.El.Eng.

Вовед/ Forword

Според Светската здравствена организација (СЗО), менталното здравје е „ благосостојба во која индивидуата ги реализира своите сопствени способности, може да се справи со нормалните стресови на животот, да работи продуктивно и плодно и да е во состојба да даде придонес во неговата или нејзината заедница “. Менталните растројства и растројства на обносните стигматизираат, предизвикуваат големи субјективни страдања и значително го намалуваат квалитетот на животот како на болните, така и на нивната околина.

Менталните нарушувања имаат сложена етиологија во која вклучуваат интеракции помеѓу повеќе генетски и негенетски фактори на ризик. Поради комбинација на високата преваленца, ран почеток и долгото опстојување ментални растројства и растројства на обносните генерираат големо оптеретување врз социјалниот и здравствениот систем на државата. Најголем дел од менталните растројства е поврзан со попреченост, предвремена смртност (особено од самоубиства) со што се зголемува товарот од очекуваните години на живот прилагодени на попреченоста (DALY).

Лицата со менталните нарушувања во голем број сеуште остануваат не пријавени. Овие проблеми се присатни во земји со различен економски статус, сепак кај земјите со пониски приходи проблемот на непријавување е по изразен, тоа се воглавно земји каде се посветува помало внимание на лицата со нарушеното менталното здравје. Точно и навремено евидентирање и следење на болеста овозможува планирање, споведување и еволуирање на определени политики за ефикасно и ефективно превенирање и одстранување на последиците предизвикани од болеста .

Во Институтот за Јавно здравје на Република Северна Македонија (ИЈЗ) се водат повеќе

According to the World Health Organization (WHO), mental health is "a state of well-being in which an individual realizes his or her own abilities, can cope with the normal stresses of life, works productively and productively, and is able to contribute to his or her community". Mental disorders and behavioral disorders are of great importance because of their stigmatization in society, causing subjective suffering to individuals and their families and significantly reducing the quality of life of both the sick and their environment.

Mental disorders have a complex etiology that involves interactions between multiple genetic and non-genetic risk factors. Due to the combination of high prevalence, early onset and long-term existence of mental disorders and behavioral disorders generate a great burden on the social and health system of the country. Most mental disorders are associated with disability, premature death (especially suicide) with an increased burden of disability-adjusted life expectancy (DALI).

Persons with mental disorders in large numbers still remain unreported. This problems are present in all countries with different economic status, however, in countries with lower incomes, the problem of non-reporting is more pronounced, it is mainly the countries where less attention is paid to persons with mental health disorders. Accurate and on time recording and monitoring of the disease enables planning, implementation and evolution of certain policies for effective and efficient prevention and elimination of the consequences caused by the disease.

The Institute of Public Health (IPH) of Republic of North Macedonia keeps several records that

евиденции кои ја опишуваат состојбата со ментални растројства и растројства на обносните.

Извештајот со наслов “Извештај за ментални растројства во Република Северна Македонија“ (Извештај) во главно се базира на информациите од индивидуалните извештаи за престој на лица во болничко стационарните установи. Периодот кој е опфатен во Извештајот е од 2010 година до 2019 година. Мал дел од Извештајот ја анализира и морбидитетната состојба на населението опфатено со амбулатно-поликлиничкиот здравствен подсистем за 2019 година.

Основна цел на Извештајот е да се даде информација за морбидитетот на населението кое живее на територија на Република Северна Македонија со дијагностицирани ментални растројства и растројства на обносните. За периодот од 2010-2019 година прикажани се прегледи на ниво на групирани и поединечни дијагнози, пол, возрасни групи и место на живеење. Анализите во основа го прикажуваат трендот на болеста како преку апсолутни бројки така и преку стапки на ниво на целото население и стапки по пол и возрани групи.

Извештајот е реализиран од страна ИЈЗ, Одделение за здравствена статистика и публицистика, согласно програмата за јавно здравје за 2020 година.

describe the condition related to persons with mental and behavioral disorders.

The report entitled “Mental Disorders Report in the Republic of Northern Macedonia“ (Report) is mainly based on the information from the individual reports on the stay of persons in the hospital-inpatient facilities. The period covered by the Report is from 2010 to 2019. A small part of the Report also analyzes the morbidity condition of the population covered by the outpatient-polyclinic health subsystem for 2019.

The main purpose of the Report is to provide information on the morbidity of the population living in the territory of Republic of North Macedonia with diagnosed Mental and behavioral disorders. For the period from 2010-2019, examinations at the level of grouped and individual diagnoses, sex, age groups and place of residence are presented. The analyzes basically show the trend of the disease both through absolute numbers and through rates at the level of the whole population and rates by sex and age groups.

The Report was realized by IPH, Department of Health Statistics and Publication, as part of the department's according to public health program for 2020.

Содржина на извештајот за ментални растројства во Република Северна Македонија/ Contents of the report on Mental disorders report in Republic of North Macedonia Republic of North Macedonia

2010-2019

Резиме/ Executive Summary	1
Душевни растројства и растројства во обносните во Република Северна Македонија/ Mental and behavioural disorders (F00-F99) cases Republic of North Macedonia 2010 - 2019	5
Случаи со органски, вклучувајќи симптоматски, душевни растројства третирани во болници/ Behavioural syndromes associated with physiological disturbances and physical factors (F00-F09) cases, 2010 - 2019	6
Случаи со душевни растројства и растројства на обносните настанати поради употреба на психоактивни супстанции / Mental and behavioural disorders due to psychoactive substance use (F10-F19) cases , 2010 - 2019	6
Шизофренија, шизотипни и налудничави растројства/ Schizophrenia, schizotypal and delusional disorders (F20-F29) cases, 2010 - 2019	7
Растројства на расположението [афектот]/ Mood [affective] disorders (F30-F39) cases, 2010 - 2019	7
Невротски, со стрес поврзани и соматоформни растројства/ Neurotic, stress-related and somatoform disorders (F40-F48), 2010 - 2019	8
Синдроми на обносните поврзани со физиолошки нарушувања и физички фактори/ Behavioural syndromes associated with physiological disturbances and physical factors (F50-F59) cases in hospital admission, 2010 - 2019	8
Растројства на личноста и на обносните кај возрасен/ Disorders of adult personality and behaviour (F60-F69) , 2010 - 2019	9
Душевна заостанатост/ Disorders of adult personality and behaviour (F70-F79) cases in hospital admission, 2010 - 2019	9
Растројства во психолошкиот развој/ Disorders of psychological development (F80-F89) cases in hospital admission of Republic of North Macedonia 2010 - 2019	10
Растројства во обносните и емоциите што обично почнуваат во детството и адолесценцијата/ Behavioural and emotional disorders with onset usually occurring in childhood and adolescence F90-F98 cases in hospital admission of Republic of North Macedonia 2010 - 2019	10
Среден број на случаи (2010-19) F00-99 по главни подгрупи/ Mean number of cases (2010-19) F00-99 by main groups	11
Тренд на случаи групирани во 10 групи на дијагнози/ Trend of cases grouped into 10 groups of diagnoses, 2010-2019	12
Случаи со душевни растројства и растројства на обносните настанати поради употреба на алкохол/Mental and behavioural disorders due to use of alcohol (F10) cases, 2010 - 2019	13
Шизофренија/ Schizophrenia (F20) cases	15
Случаи по возрастни групи и стапки за 2019 година/ Cases by Age Groups for 2019 and CR 100 000, F20	16
Депресивна епизода (F32) и рекурентно депресивно растројство (F33)/ Depressive episode(F32) and Recurrent depressive disorder (F33) cases, 2010 - 2019	17
Случаи по возрастни групи и стапки за 2019 година/ Cases by Age Groups for 2019 and CR 100 000, F32-F33	18

Содржина на извештајот за ментални растројства во Република Северна Македонија/ Contents of the report on Mental disorders report in Republic of North Macedonia Republic of North Macedonia

2010-2019

Случаи по возрастни групи и стапки за 2019 година/ Cases by Age Groups for 2019 and CR 100 000, F43	20
Најзасапени 20 дијагнози на душевни растројства и растројства обносните F00-99/ Top 20 Mental and behavioural disorders F00-99 cases by diagnosis 2010 - 2019	21
Оптеретување на здравствена установи со пациенти на кои е дијагностицирао F00-F99 /Workload of the health organizations with patients diagnosed with F00-F 99, 2018-2019	22
Оптеретување на здравствена установи во Република Северна Македонија со пациенти на кои е дијагностицирао F00-F99 /Workload of the health organizations Republic North Macedonia with patients diagnosed with F00-F 99, 2010-2019	23
Вкупно утврдени заболувања, по групи во F00 - F99, во амбулантно поликлиничките дејности по пол и возраст во Република Северна Македонија, 2019 Diseases - Diagnosed F00 - F99 group in Out-Patient Services by Sex and Age in Republic of North Macedonia, 2019	24

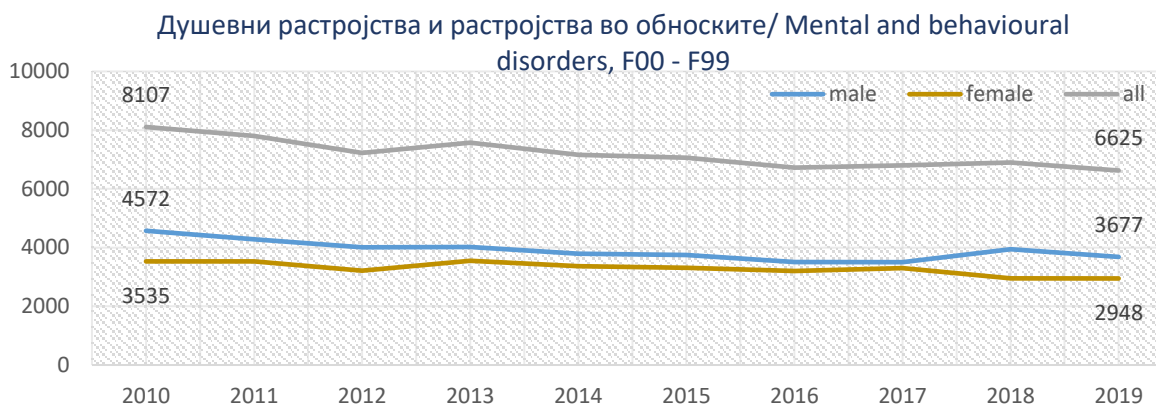
Резиме/ Executive Summary

За период од десет години 2010-2019 во болничкиот стационарниот систем на Република Северна Македонија примени се 71981 пациент со дијагнози поврзани со душевните растројства и растројства на обноските, односно просечно 7198 годишно, од кои 54% се мажи.

Во последните десет години постои тренд на намалување на бројот на болните лечени во болничкиот стационарниот систем. Во 2019 година има за 18.28% помалку од колку во 2010 година. Најголемо намалување има кај групата дијагнози невротски, со стрес поврзани и соматоформни растројства (F40-F48) за 623 случаи помалку во 2019 во однос на 2010 година или 38.75%.

For a period of ten years 2010-2019 in the hospital inpatient system of the Republic of Northern Macedonia, 71981 patients were admitted with a diagnosis related to mental disorders and behavior, ie an average of 7198 per year of which 54% are men.

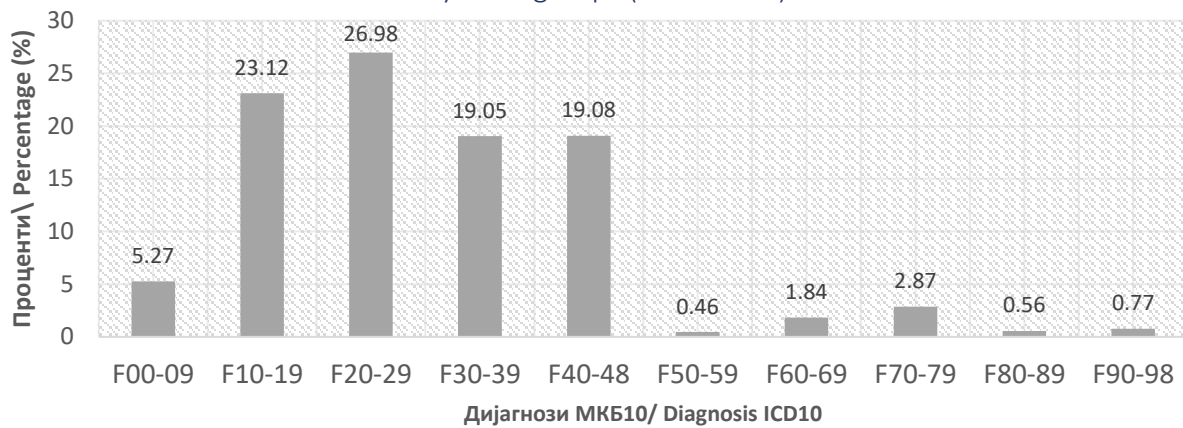
In the last ten years, there is a decreasing trend in the number of patients treated in the hospital inpatient system. In 2019, there are 18.28% less patients than in 2010. The largest decrease was in the group of diagnoses of neurotic, stress-related and somatoform disorders (F40-F48) for 623 cases less in 2019 compared to 2010 or 38.75%.



Просечно во периодот 2010-19, најзастапена група на дијагнози е шизофренија, шизотиопни и налудничави растројства (F20-F29) со 27% од вкупниот број на случаи, втори по застапеност се случаевите со дијагноза душевни растројства и растројства на обноските настанати поради употреба на психоактивни супстанции (F10-F19) со 23% .

On average in the period 2010-19, the most common group of diagnoses is schizophrenia, schizotypal and delusional disorders (F20-F29) with 27% of the total number of cases, the second most common cases are with diagnosis mental and behavioural disorders due to psychoactive substance use (F10-F19) with 23%.

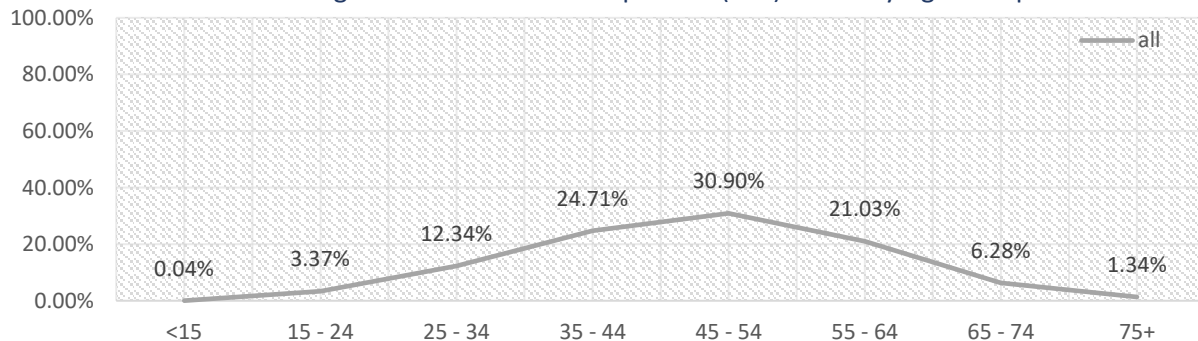
Процентуална распределба на просечниот број на случаи F00-98 по главни подгрупи/ Percentage distribution of the average number of cases by main groups (2010-2019)



На ниво на поединечни дијагнози просечно најзастапена дијагноза во периодот 2010-2019 е шизофренијата (F20) со просечно 1249 случаи годишно или 17.5% од вкупниот број на случаи. Стапката на шизофренијата е 60 лица на 100,000 население. Од вкупниот број на случаи 65% се мажи. 77% од пациентите третирани во болнички услови се на возраст од 35 до 64 години.

At the level of individual diagnoses, the average most common diagnosis in the period 2010-2019 is schizophrenia (F20) with an average of 1249 cases per year or 17.5% of the total number of cases. The crude rate of schizophrenia is 60 people per 100,000 population. The 67% from total number of cases are men. 77% of patients treated in hospitals are between the ages of 35 and 64.

Percentage Distribution of Schizophrenia (F20) Cases by Age Groups



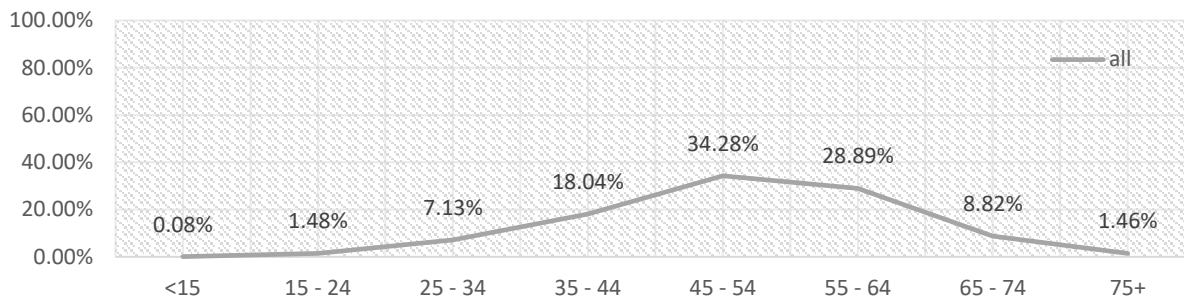
Втората дијагноза по застапеност е душевни растројства и растројства на обносните предизвикани со употреба на алкохол (F10), со просечно со 857 случаи или 12% од вкупниот број на случаи, со стапка од 41 случај на 100,000 население. Мажите се застапени со 89% и имаат опаѓачки тренд, жените се застапени со 11% имаат растечки тренд, односно во 2019 година има за 27% повеќе од 2010 година. 81 % од пациентите третирани во

The second most common cases are diagnosed with mental and behavioral disorders due to alcohol use (F10) with an average of 857 cases or 12% of the total number of cases, the crude rate is 41 cases per 100,000 population. The 89% of the total number of cases are men with a declining trend for the period 2010-2019. Women make up 11% and have a growth trend, ie in 2019 there are 27% more cases treated in hospital inpatient treatment than in 2010. 81% of patients

болнички услови се на возраст од 35 до 64 години.

treated in hospitals are between the ages of 35 and 64.

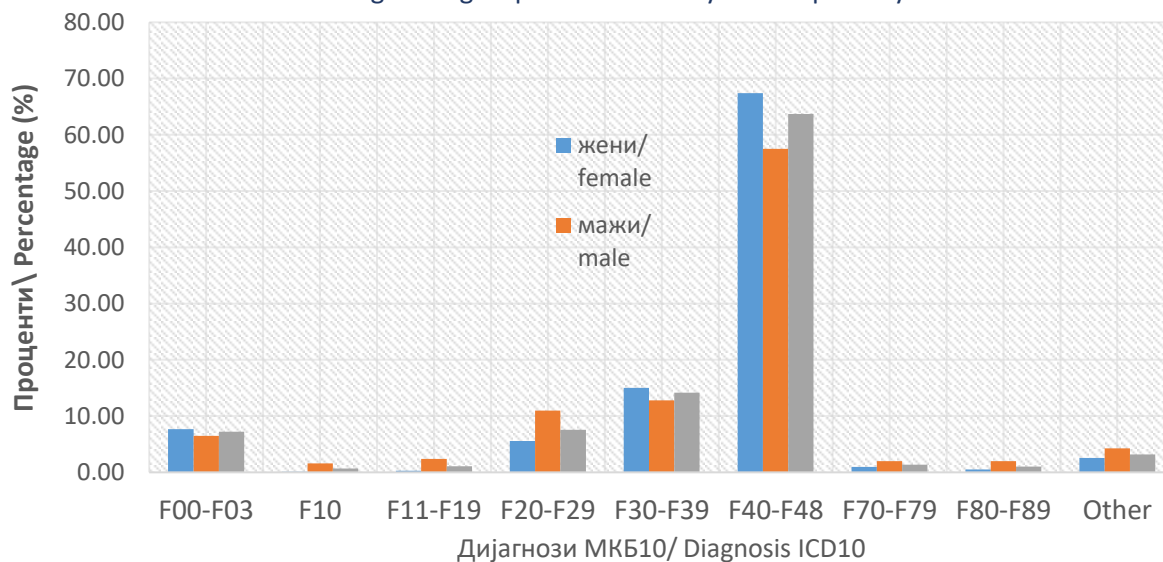
Percentage Distribution of Mental and Behavioural Disorders Due to Use of Alcohol Cases by Age Groups



Според податоците од амбулатно поликлиничкиот морбидитет далеку најзастапени случаи во Република Северна Македонија за 2019 година се со дијагноза невротски, со стрес поврзани и соматоформни растројства (F40-F48) со 63% од вкупниот број на случаи, вторитите и трети по ред се со доста помала застапеност, растројства на расположението [афектот] (F30-39) со 14.16% и Шизофренија, шизотиопни и налудничави растројства (F20-29) со 7.58%

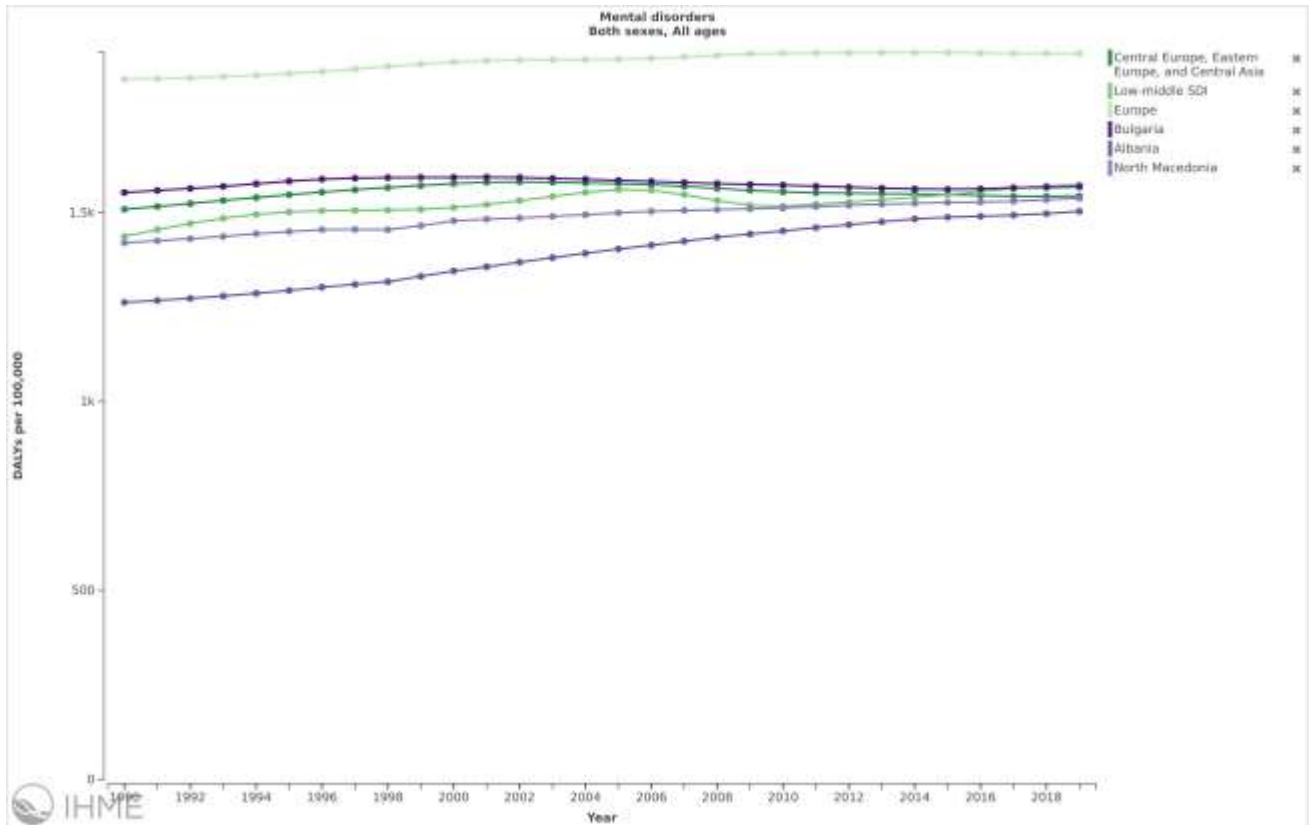
According to the data of outpatient polyclinic morbidity, by far the most common cases in the Republic of Northern Macedonia in 2019 are diagnosed with neurotic, stress-related and somatoform disorders (F40-F48) with 63% of the total number of cases, the second and third are mood [affective] disorders (F30-39) with 14.16% and Schizophrenia, schizotypal and delusional disorders F20-29 with 7.58%

Процентуална распределба за дијагнози F00 - F99, по групи на дијагнози во амбулатно поликлиничките дејности во Република Северна Македонија, 2019/ Percentage distribution for diagnosis F00 - F99, by diagnoses groups in Ambulatory and Dispensary Services



Според официјаните податоци од СЗО добиени од Institute for health metric evaluation кои се однесуваат на Република Северна Македонија од ментални нарушувања на 100.000 жители има 3,441,38 животни години прилагодени на попреченост.

According to official data from the WHO obtained from the Institute for Health Metric Evaluation relating to the Republic of Northern Macedonia from mental disorders per 100,000 inhabitants, there are 3,441.38 life years adjusted for disability.



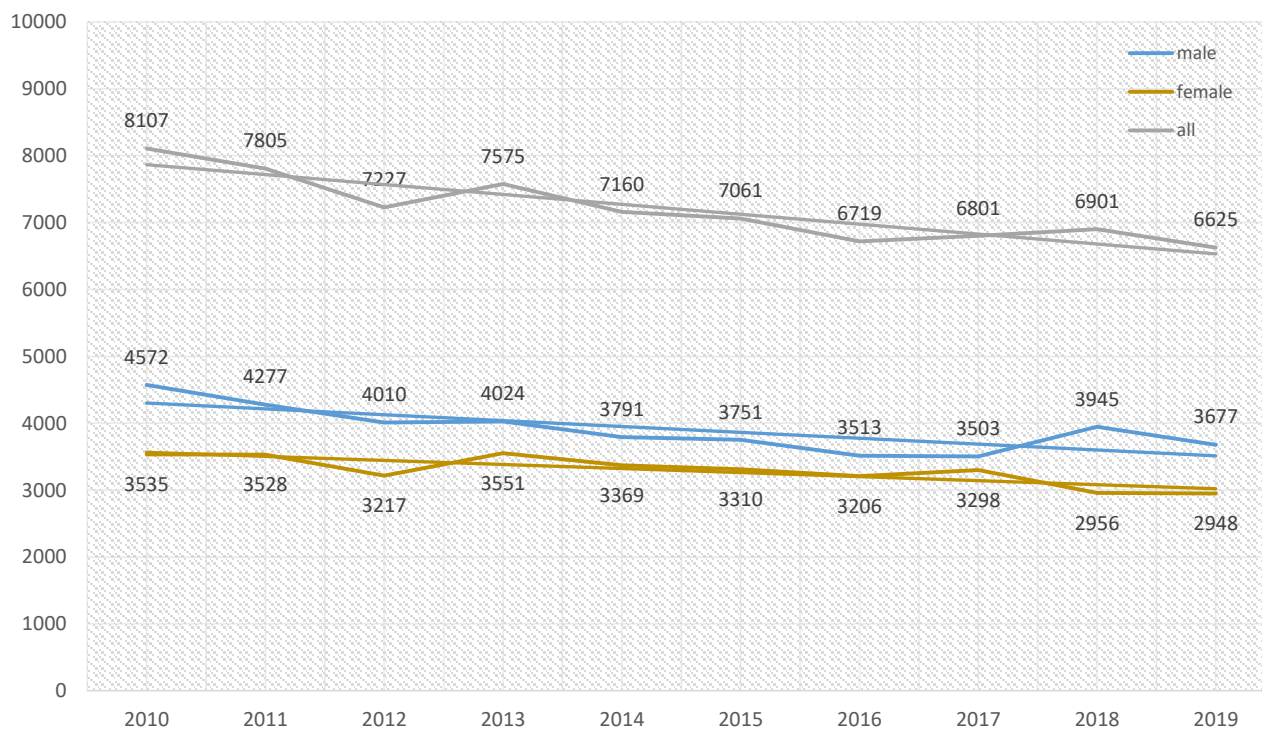
Душевни растројства и растројства во обносните во Република Северна Македонија/ Mental and behavioural disorders (F00-F99) cases Republic of North Macedonia 2010 - 2019

year	male		female		all
	cases	%	cases	%	
2010	4572	56.40%	3535	43.60%	8107
2011	4277	54.80%	3528	45.20%	7805
2012	4010	55.49%	3217	44.51%	7227
2013	4024	53.12%	3551	46.88%	7575
2014	3791	52.95%	3369	47.05%	7160
2015	3751	53.12%	3310	46.88%	7061
2016	3513	52.28%	3206	47.72%	6719
2017	3503	51.51%	3298	48.49%	6801
2018	3945	57.17%	2956	42.83%	6901
2019	3677	55.50%	2948	44.50%	6625
average	3906	54.27%	3292	45.73%	7198
mediana	3868		3304		7111
max	4572		3551		8107
min	3503		2948		6625
stdev	318.43		207.93		464.92
cv	0.08		0.06		0.06
CR/100000 on average	376		318		347

expectation **2020** 6296
 2021 6136

Извор/ Sources : болнички морбидитет 2010-2019/ hospital morbidity 2010-2019, ИЈЗ/IPH

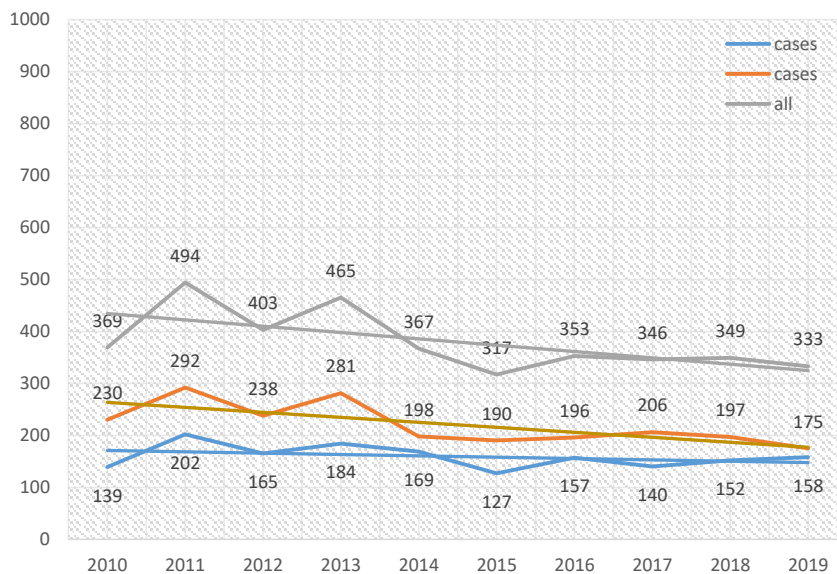
**Душевни растројства и растројства во обносните/ Mental and behavioural disorders
 F00 - F99, 2010-2019**



Случаи со органски, вклучувајќи симптоматски, душевни растројства третирани во болници/ Behavioural syndromes associated with physiological disturbances and physical factors (F00-F09) cases, 2010 - 2019

year	male	female	all
2010	139	230	369
2011	202	292	494
2012	165	238	403
2013	184	281	465
2014	169	198	367
2015	127	190	317
2016	157	196	353
2017	140	206	346
2018	152	197	349
2019	158	175	333
average	159	220	380
mediana	158	202	360
max	202	292	494
min	127	175	317
stdev	21.09	37.47	54.83
cv	0.13	0.17	0.14
CR/100000			
on average	15	21	18
expectation		2020	294
		2021	279

Behavioural syndromes associated with physiological disturbances and physical factors F00 - F09

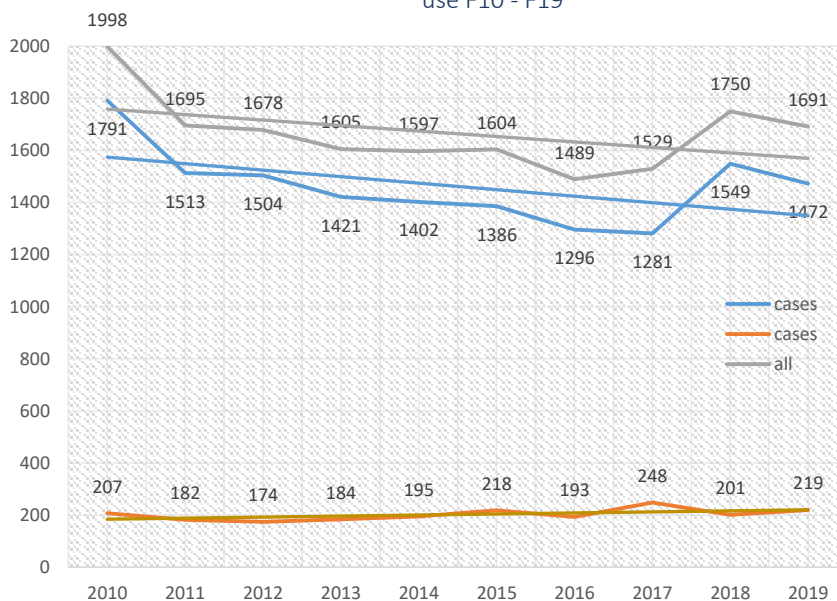


Извор/ Sources : болнички морбидитет 2010-2019/ hospital morbidity 2010-2019, ИЈЗ/ IPH

Случаи со душевни растројства и растројства на обносните настанати поради употреба на психоактивни супстанции / Mental and behavioural disorders due to psychoactive substance use (F10_F19) cases , 2010 - 2019

year	male	female	all
2010	1791	207	1998
2011	1513	182	1695
2012	1504	174	1678
2013	1421	184	1605
2014	1402	195	1597
2015	1386	218	1604
2016	1296	193	1489
2017	1281	248	1529
2018	1549	201	1750
2019	1472	219	1691
average	1462	202	1664
mediana	1447	198	1642
max	1791	248	1998
min	1281	174	1489
stdev	138.44	20.80	134.63
cv	0.09	0.10	0.08
CR/100000			
on average	141	20	80
expectation		2020	1542
		2021	1520

Mental and behavioural disorders due to psychoactive substance use F10 - F19

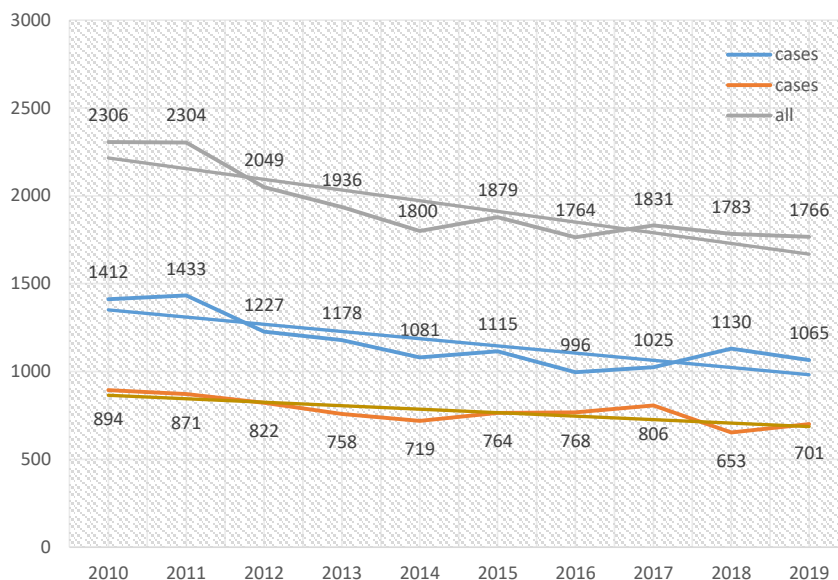


Извор/ Sources : болнички морбидитет 2010-2019/ hospital morbidity 2010-2019, ИЈЗ/ IPH

Шизофренија, шизотипни и налудничави растројства/ Schizophrenia, schizotypal and delusional disorders (F20-F29) cases, 2010 - 2019

year	male	female	all
2010	1412	894	2306
2011	1433	871	2304
2012	1227	822	2049
2013	1178	758	1936
2014	1081	719	1800
2015	1115	764	1879
2016	996	768	1764
2017	1025	806	1831
2018	1130	653	1783
2019	1065	701	1766
average	1166	776	1942
mediana	1123	766	1855
max	1433	894	2306
min	996	653	1764
stdev	143.45	71.06	199.85
cv	0.12	0.09	0.10
CR/100000			
on average	112	75	94
expectation		2020	1593
		2021	1530

Schizophrenia, schizotypal and delusional disorders F20 - F29

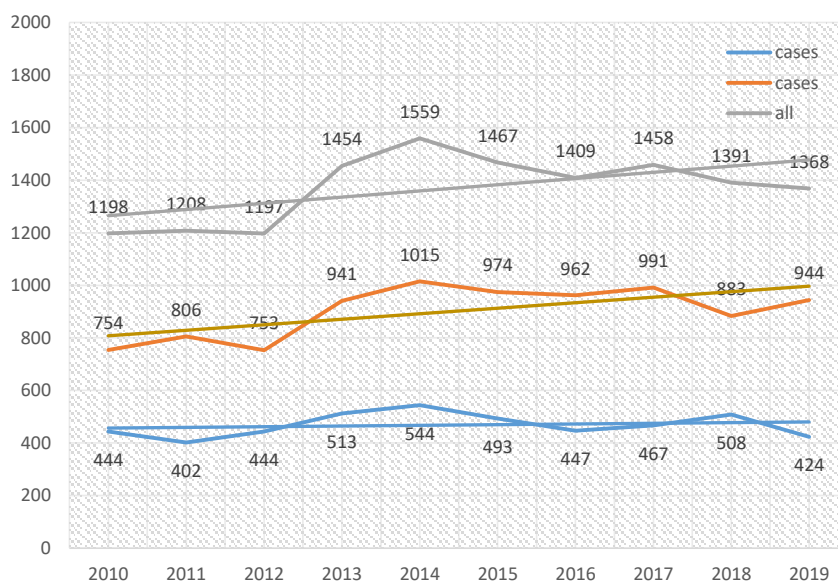


Извор/ Sources : болнички морбидитет 2010-2019/ hospital morbidity 2010-2019, ИЈЗ/ИРН

Растројства на расположението [афектот]/ Mood [affective] disorders (F30-F39) cases, 2010 - 2019

year	male	female	all
2010	444	754	1198
2011	402	806	1208
2012	444	753	1197
2013	513	941	1454
2014	544	1015	1559
2015	493	974	1467
2016	447	962	1409
2017	467	991	1458
2018	508	883	1391
2019	424	944	1368
average	469	902	1371
mediana	457	943	1400
max	544	1015	1559
min	402	753	1197
stdev	42.32	92.97	121.51
cv	0.09	0.10	0.09
CR/100000			
on average	45	87	66
expectation		2020	1483
		2021	1505

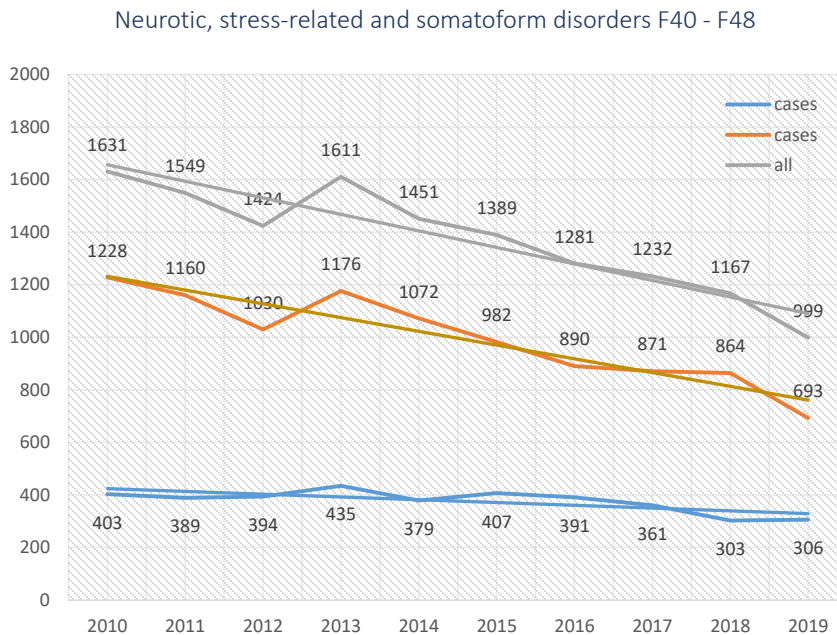
Mood [affective] disorders F30 - F39



Извор/ Sources : болнички морбидитет 2010-2019/ hospital morbidity 2010-2019, ИЈЗ/ИРН

**Невротски, со стрес поврзани и соматоформни растројства/ Neurotic, stress-related and somatoform disorders (F40-F48)
2010 - 2019**

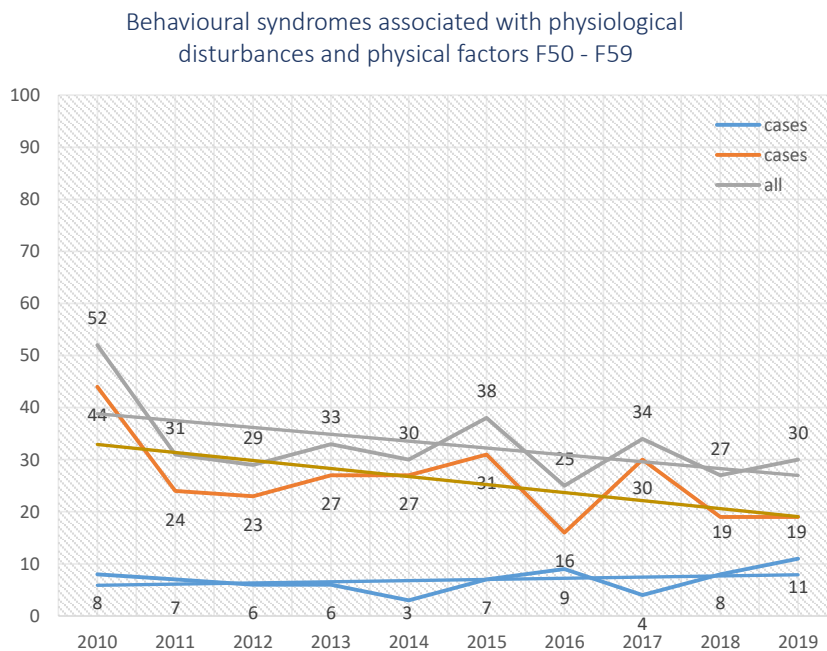
year	male	female	all
2010	403	1228	1631
2011	389	1160	1549
2012	394	1030	1424
2013	435	1176	1611
2014	379	1072	1451
2015	407	982	1389
2016	391	890	1281
2017	361	871	1232
2018	303	864	1167
2019	306	693	999
average	377	997	1373
mediana	390	1006	1407
max	435	1228	1631
min	303	693	999
stdev	40.43	160.11	193.33
cv	0.11	0.16	0.14
CR/100000			
on average	36	96	66
expectation		2020	1000
		2021	934



Извор/ Sources : болнички морбидитет 2010-2019/ hospital morbidity 2010-2019, ИЈЗ/ИРН

Синдроми на обносните поврзани со физиолошки нарушувања и физички фактори/ Behavioural syndromes associated with physiological disturbances and physical factors (F50-F59) cases in hospital admission, 2010 - 2019

year	male	female	all
2010	8	44	52
2011	7	24	31
2012	6	23	29
2013	6	27	33
2014	3	27	30
2015	7	31	38
2016	9	16	25
2017	4	30	34
2018	8	19	27
2019	11	19	30
average	7	26	33
mediana	7	26	31
max	11	44	52
min	3	16	25
stdev	2.21	7.60	7.24
cv	0.32	0.29	0.22
CR/100000			
on average	1	3	2
expectation		2020	25
		2021	24

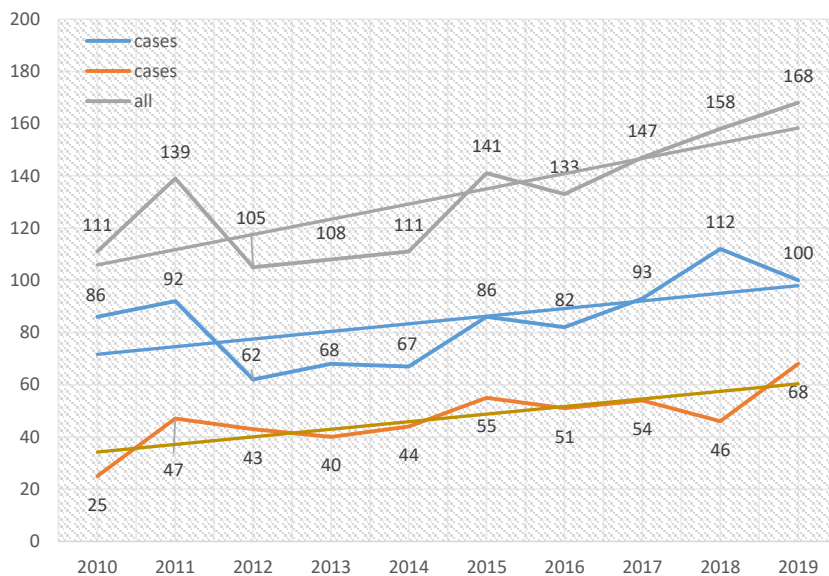


Извор/ Sources : болнички морбидитет 2010-2019/ hospital morbidity 2010-2019, ИЈЗ/ИРН

Растројства на личноста и на обносните кај возрасен/ Disorders of adult personality and behaviour (F60-F69) , 2010 - 2019

year	male	female	all
2010	86	25	111
2011	92	47	139
2012	62	43	105
2013	68	40	108
2014	67	44	111
2015	86	55	141
2016	82	51	133
2017	93	54	147
2018	112	46	158
2019	100	68	168
average	85	47	132
mediana	86	47	136
max	112	68	168
min	62	25	105
stdev	14.90	10.62	21.25
cv	0.18	0.22	0.16
CR/100000			
on average	8	5	6
expectation		2020	163
		2021	169

Disorders of adult personality and behaviour F60 - F69

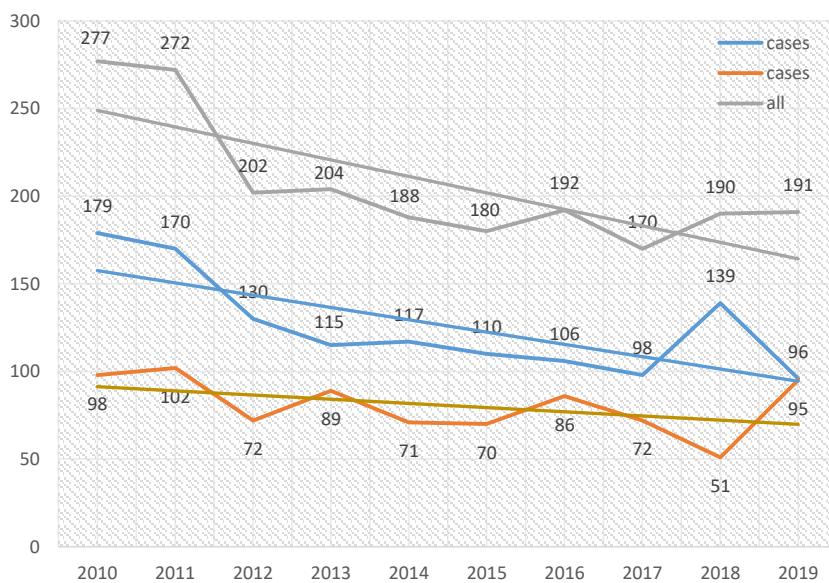


Извор/ Sources : болнички морбидитет 2010-2019/ hospital morbidity 2010-2019, ИЈЗ/ИПН

Душевна заостанатост/ Disorders of adult personality and behaviour (F70-F79), 2010 - 2019

year	male	female	all
2010	179	98	277
2011	170	102	272
2012	130	72	202
2013	115	89	204
2014	117	71	188
2015	110	70	180
2016	106	86	192
2017	98	72	170
2018	139	51	190
2019	96	95	191
average	126	81	207
mediana	116	79	192
max	179	102	277
min	96	51	170
stdev	27.33	15.15	35.19
cv	0.22	0.19	0.17
CR/100000			
on average	12	8	10
expectation		2020	154
		2021	144

Disorders of adult personality and behaviour F70 - F79

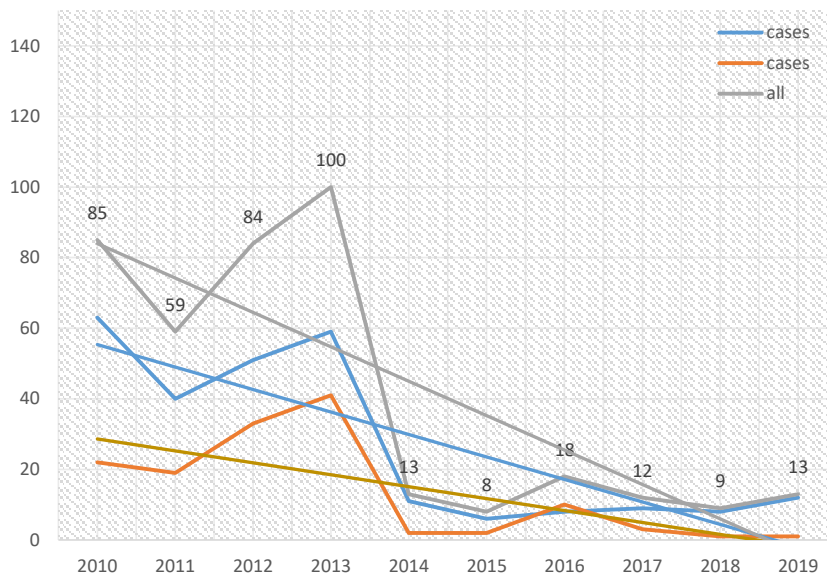


Извор/ Sources : болнички морбидитет 2010-2019/ hospital morbidity 2010-2019, ИЈЗ/ИПН

Растројства во психолошкиот развој/ Disorders of psychological development (F80-F89) cases in hospital admission of Republic of North Macedonia 2010 - 2019

year	male	female	all
2010	63	22	85
2011	40	19	59
2012	51	33	84
2013	59	41	100
2014	11	2	13
2015	6	2	8
2016	8	10	18
2017	9	3	12
2018	8	1	9
2019	12	1	13
average	27	13	40
mediana	12	7	16
max	63	41	100
min	6	1	8
stdev	22.43	13.92	35.54
cv	0.84	1.04	0.89
CR/100000			
on average	3	1	2
expectation		2020	0
		2021	0

Disorders of psychological development F80 - F89

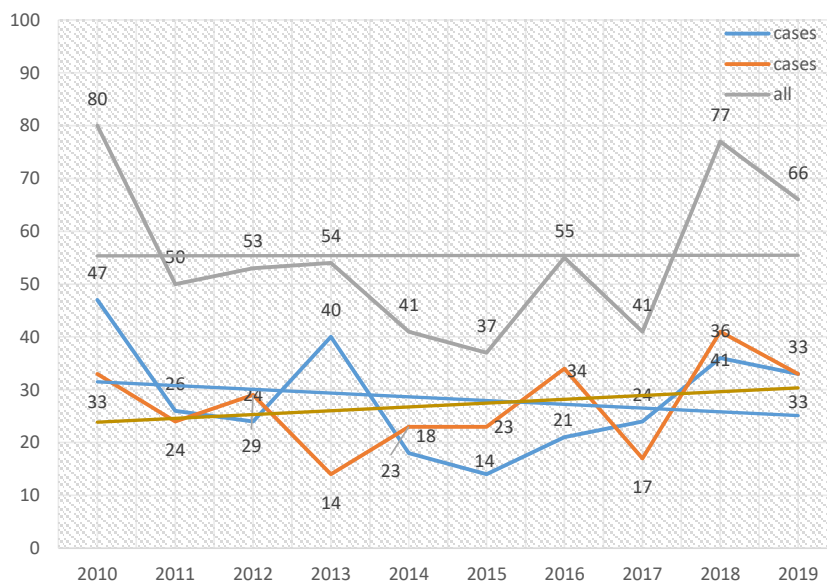


Извор/ Sources : болнички морбидитет 2010-2019/ hospital morbidity 2010-2019, ИЈЗ/IPH

Растројства во обносните и емоциите што обично почнуваат во детството и адолесценцијата/ Behavioural and emotional disorders with onset usually occurring in childhood and adolescence F90-F98 cases in hospital admission of Republic of North Macedonia 2010 - 2019

year	male	female	all
2010	47	33	80
2011	26	24	50
2012	24	29	53
2013	40	14	54
2014	18	23	41
2015	14	23	37
2016	21	34	55
2017	24	17	41
2018	36	41	77
2019	33	33	66
average	28	27	55
mediana	25	27	54
max	47	41	80
min	14	14	37
stdev	9.87	7.94	14.05
cv	0.35	0.29	0.25
CR/100000			
on average	3	3	3
expectation		2020	55
		2021	55

Behavioural and emotional disorders with onset usually occurring in childhood and adolescence F90 - F98



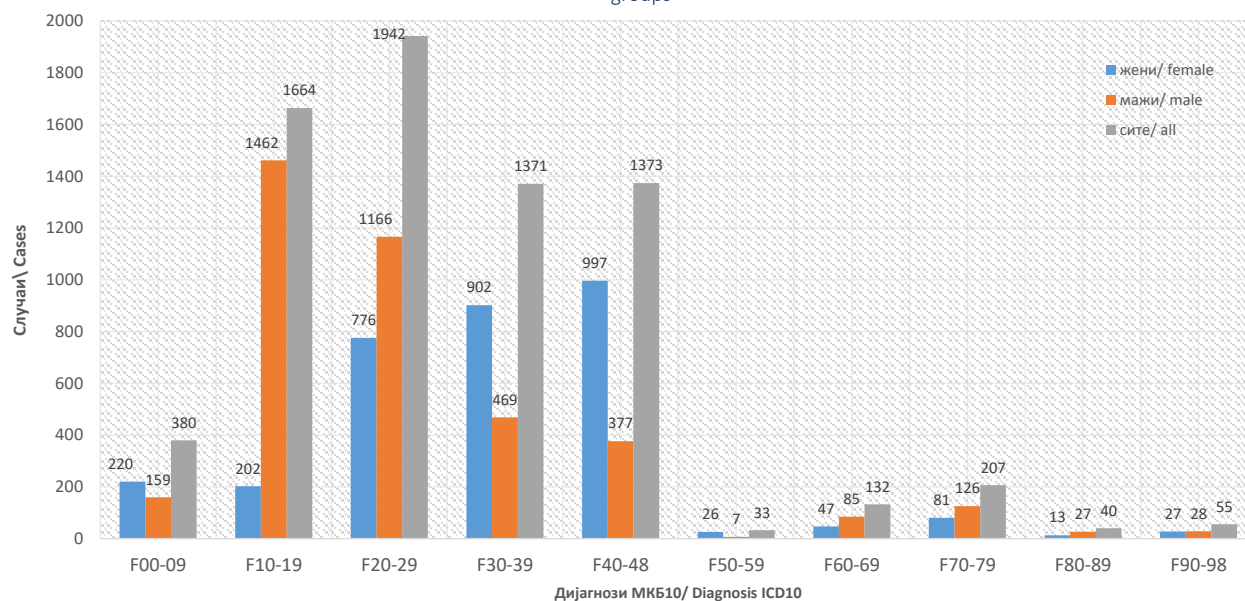
Извор/ Sources : болнички морбидитет 2010-2019/ hospital morbidity 2010-2019, ИЈЗ/IPH

Среден број на случаи (2010-19) F00-99 по главни подгрупи/ Mean number of cases (2010-19) F00-99 by main groups

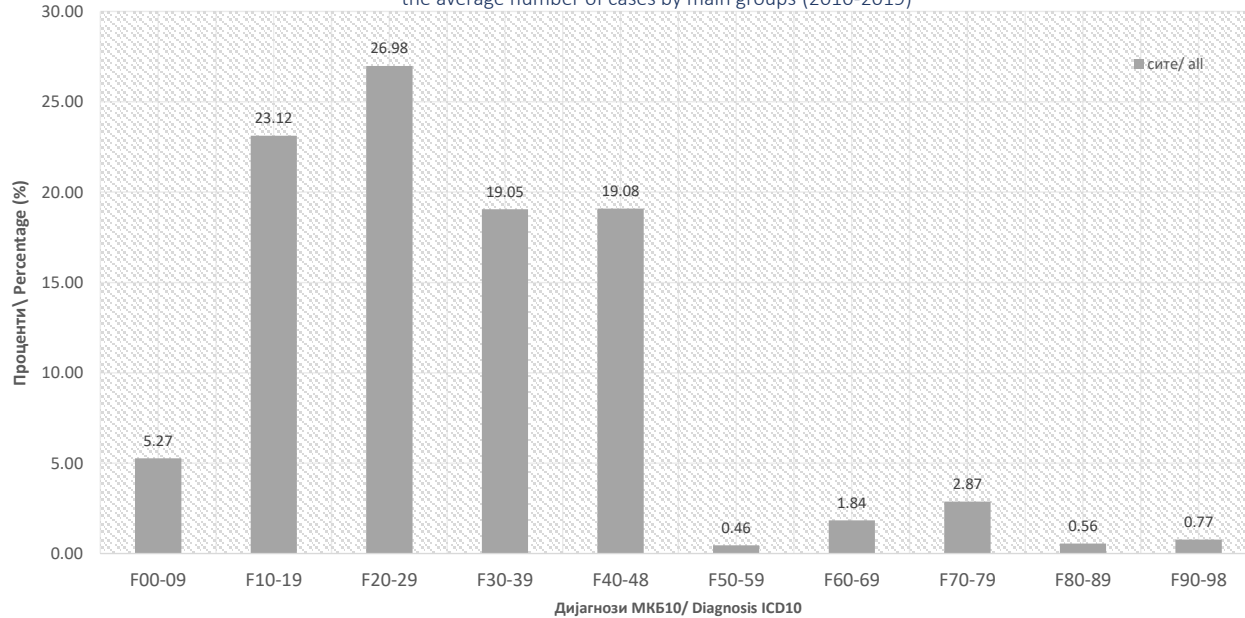
	м/м	ж/ф	вкупно/ total	%	CR/ 100 000
F00-09	159	220	380	5.27	18.29
F10-19	1462	202	1664	23.12	80.17
F20-29	1166	776	1942	26.98	93.57
F30-39	469	902	1371	19.05	66.06
F40-48	377	997	1373	19.08	66.18
F50-59	7	26	33	0.46	1.59
F60-69	85	47	132	1.84	6.37
F70-79	126	81	207	2.87	9.96
F80-89	27	13	40	0.56	1.93
F90-98	28	27	55	0.77	2.67
	3905	3291	7196		346.79

Извор/ Sources : болнички морбидитет 2010-2019/ hospital morbidity 2010-2019, ИЈЗ/ИНР

Среден број на случаи (2010-19) F00-99 по главни подгрупи/ Mean number of cases (2010-19) F00-99 by main groups



Процентуална распределба на просечниот број на случаи F00-99 по главни подгрупи/ Percentage distribution of the average number of cases by main groups (2010-2019)

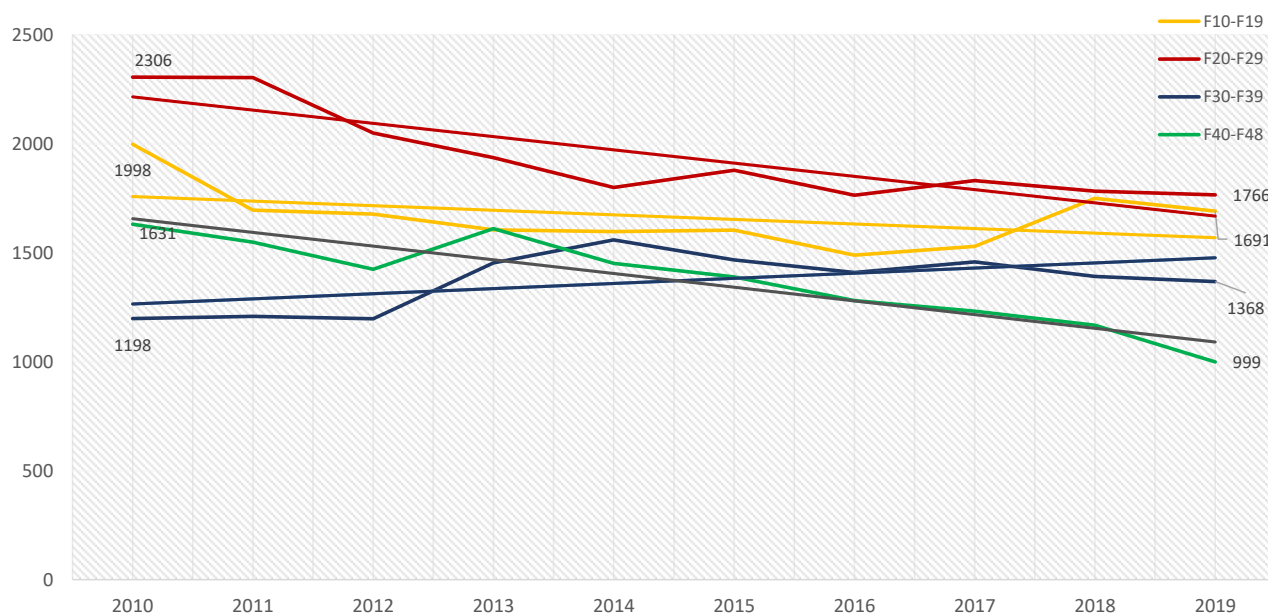


Тренд на случаи групирани во 10 групи на дијагнози/ Trend of cases grouped into 10 groups of diagnoses, 2010-2019

Groups od Diagnoses	2010	2011	2012	2013	2014	2015	2016	2017	2018	2019	Намалување/ Reduction 2019/ 2010 [%]
F00-F09 Органски, вклучувајќи симптоматски, душевни растројства/ Behavioural syndromes associated with physiological disturbances and physical factors	369	494	403	465	367	317	353	346	349	333	9.76
F10-F19 Душевни растројства и растројства на обносните настанати поради употреба на психоактивни супстанции/Mental and behavioural disorders due to psychoactive substance use	1998	1695	1678	1605	1597	1604	1489	1529	1750	1691	15.37
F20-F29 Шизофренија, шизотиопни и налудничави растројства/ Schizophrenia, schizotypal and delusional disorders	2306	2304	2049	1936	1800	1879	1764	1831	1783	1766	23.42
F30-F39 Растројства на расположението [афектот]/ Mood [affective] disorders	1198	1208	1197	1454	1559	1467	1409	1458	1391	1368	-14.19
F40-F48 Невротски, со стрес поврзани и соматоформни растројства/ Neurotic, stress-related and somatoform disorders	1631	1549	1424	1611	1451	1389	1281	1232	1167	999	38.75
F50-F59 Синдроми на обносните поврзани со физиолошки нарушувања и физички фактори/ Behavioural syndromes associated with physiological disturbances and physical factors	52	31	29	33	30	38	25	34	27	30	42.31
F60-F69 Растројства на личноста и на обносните кај возрасен/ Disorders of adult personality and behaviour	111	139	105	108	111	141	133	147	158	168	-51.35
F70-F79 Душевна заостанатост/ Disorders of adult personality and behaviour	277	272	202	204	188	180	192	170	190	191	31.05
F80-F89 Растројства во психолошкиот развој/ Disorders of psychological development	85	59	84	100	13	8	18	12	9	13	84.71
F90_F98 Растројства во обносните и емоциите што обично почнуваат во детството и адолесценцијата/ Behavioural and emotional disorders with onset usually occurring in childhood and adolescence	80	50	53	54	41	37	55	41	77	66	17.50

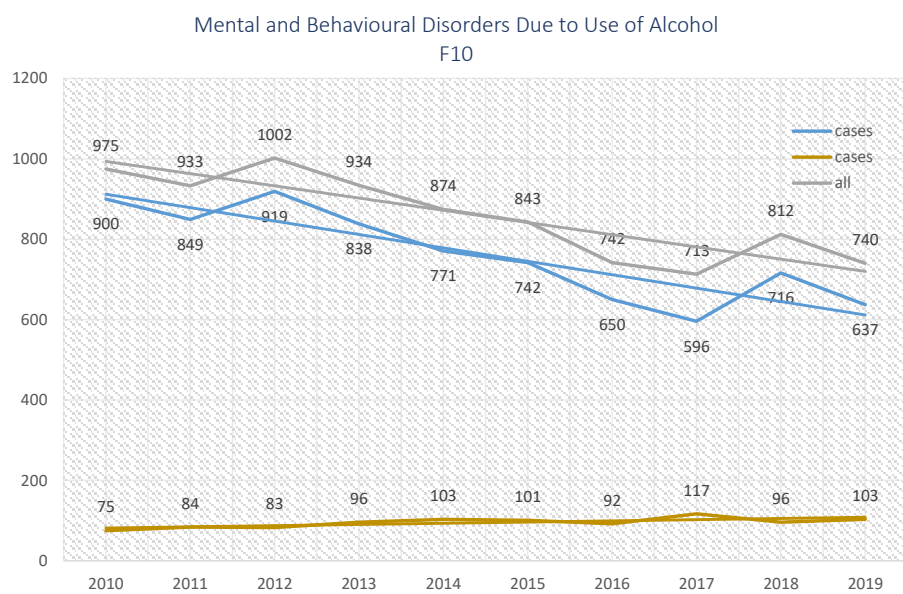
Извор/ Sources : болнички морбидитет 2010-2019/ hospital morbidity 2010-2019, ИЈЗ/ИРН

Душевни растројства и растројства во обносните/ Mental and behavioural disorders F00 - F99, 2010-2019



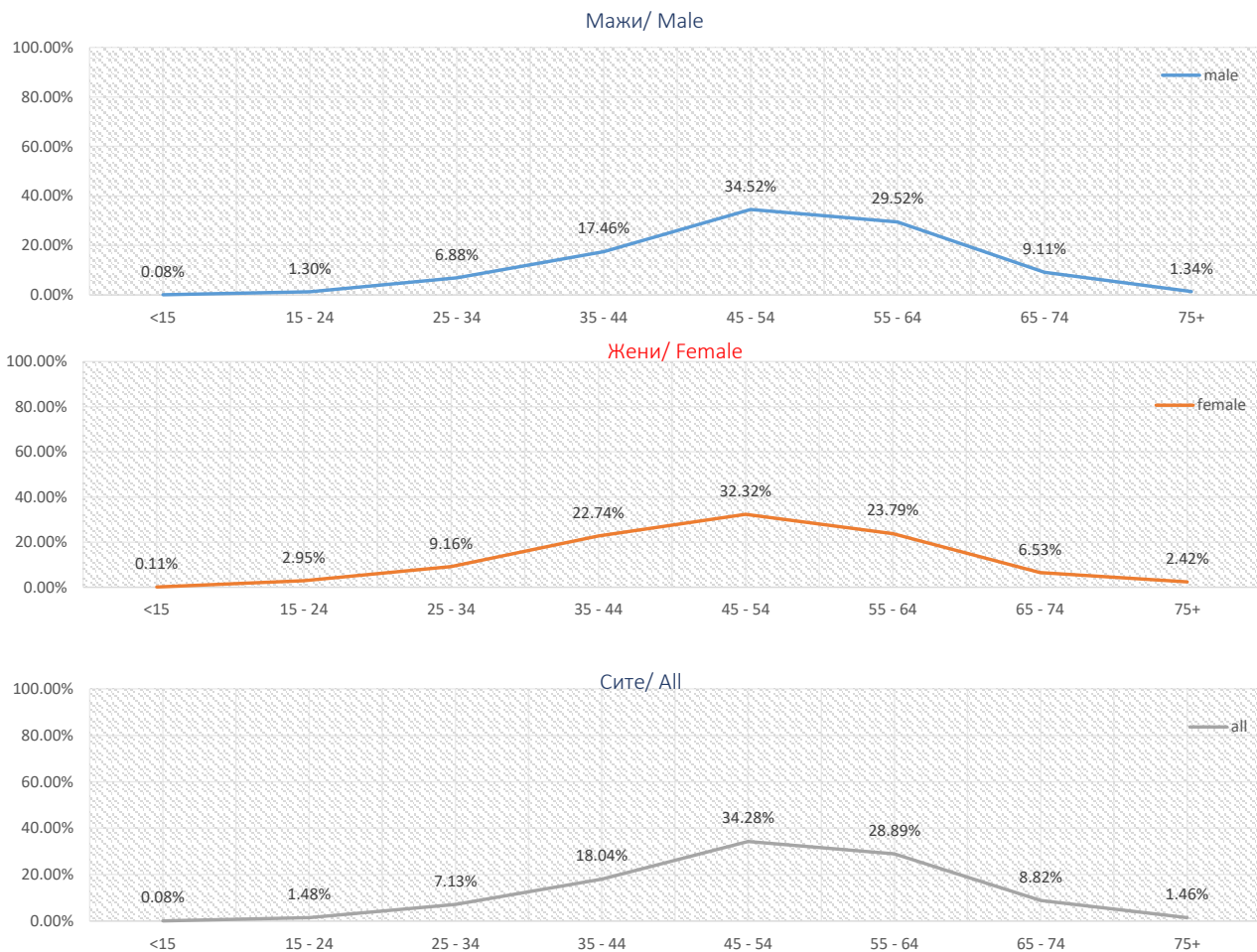
Случаи со душевни растројства и растројства на обносните настанати поради употреба на алкохол/Mental and behavioural disorders due to use of alcohol (F10) cases, 2010 - 2019

year	male	female	all
2010	900	75	975
2011	849	84	933
2012	919	83	1002
2013	838	96	934
2014	771	103	874
2015	742	101	843
2016	650	92	742
2017	596	117	713
2018	716	96	812
2019	637	103	740
average	762	95	857
mediana	757	96	859
max	919	117	1002
min	596	75	713
stdev	107.41	11.51	98.39
cv	0.14	0.12	0.11
CR/100000	73	9	41
expectation	2020		690
	2021		659



Извор/ Sources : болнички морбидитет 2010-2019/ hospital morbidity 2010-2019, ИЈЗ/ИНР

Процентуална распределба на случаевите со душевни растројства и растројства на обносните настанати поради употреба на алкохол/ Percentage Distribution of Mental and Behavioural Disorders Due to Use of Alcohol (F10) Cases by Age Groups



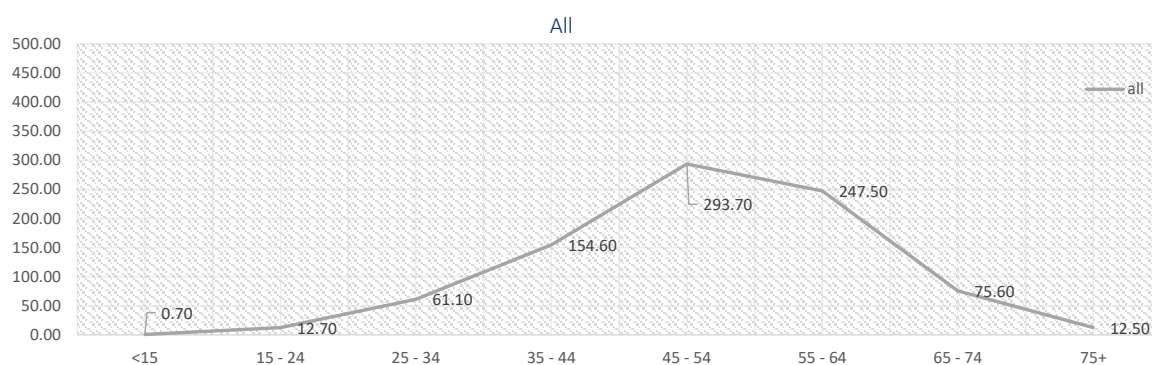
Распределбата на случаевите со душевни растројства и растројства на обносните настанати поради употреба на алкохол по возрастни групи/Mental and behavioural disorders due to use of alcohol (F10) cases 2010 - 2019, analyzing the age structure of patients

возрасни групи/ age group	број на случаи/number of cases 2010-2019	средна годишна вредност/ average per year	Стапка/ CR 100000 per year	%
<15	7	0.70	0.21	0.08
15 - 24	127	12.70	4.88	1.48
25 - 34	611	61.10	19.10	7.12
35 - 44	1546	154.60	49.39	18.01
45 - 54	2937	293.70	101.46	34.21
55 - 64	2475	247.50	93.66	28.83
65 - 74	756	75.60	41.65	8.81
75+	125	12.50	11.78	1.46

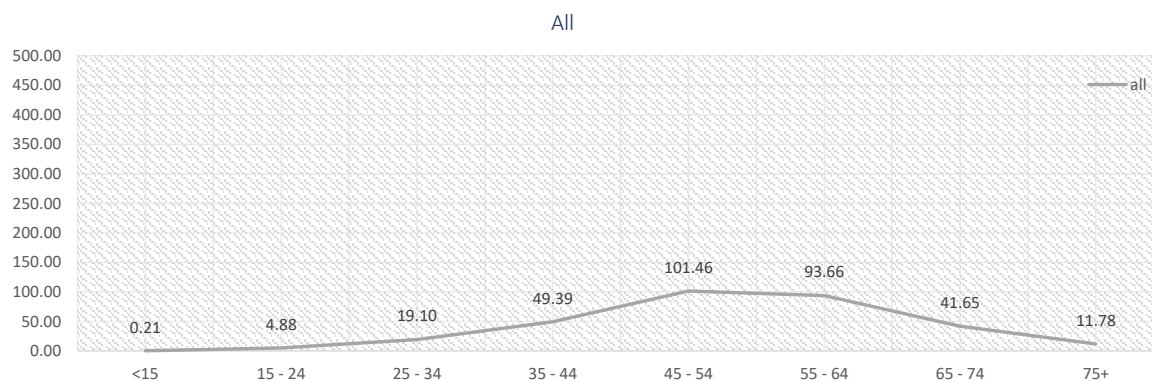
8584

Извор/ Sources : болнички морбидитет 2010-2019/ hospital morbidity 2010-2019, ИЈЗ/ИНР

Распределба на средната вредност на случаевите 2010-19 по возрастни групи/Mean Number of Cases by Age Groups for the Period 2010-2019, F10

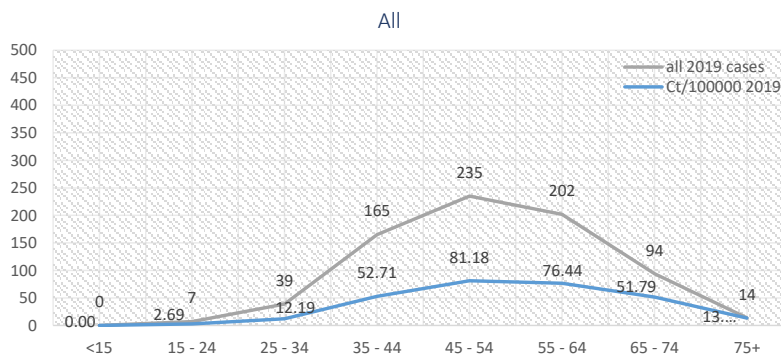


Стапка на средната вредност 2010-19/Mean Number of Cases by Age Groups for the Period 2010-2019 on CR 100 000, F10



Случаи по возрастни групи и стапки за 2019 година/ Cases by Age Groups for 2019 and CR 100 000, F10

age group	number of cases 2019	CR/100000
<15	0	0.00
15 - 24	7	2.69
25 - 34	39	12.19
35 - 44	165	52.71
45 - 54	235	81.18
55 - 64	202	76.44
65 - 74	94	51.79
75+	14	13.20
CR/100000	756	36.43



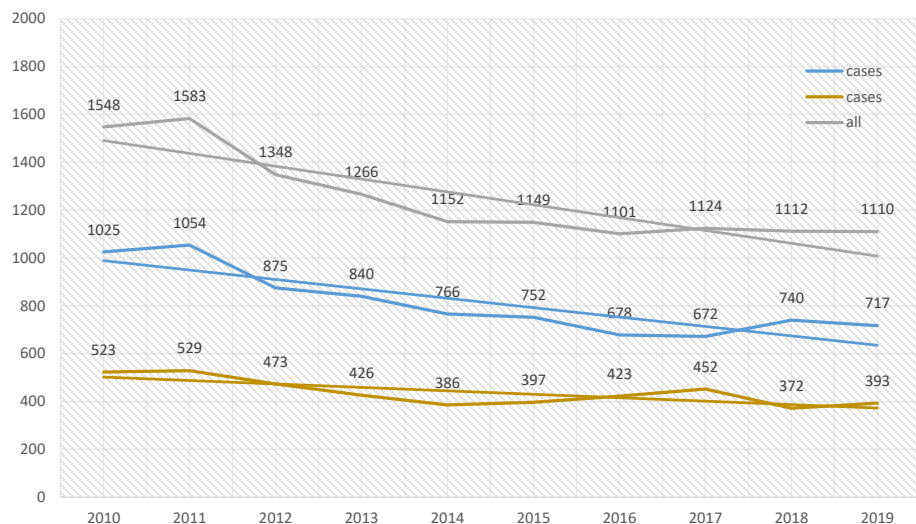
Извор/ Sources : болнички морбидитет 2010-2019/ hospital morbidity 2010-2019, ИЈЗ/ИНР

Шизофренија/ Schizophrenia (F20) cases, 2010-2019

year	male	female	all
2010	1025	523	1548
2011	1054	529	1583
2012	875	473	1348
2013	840	426	1266
2014	766	386	1152
2015	752	397	1149
2016	678	423	1101
2017	672	452	1124
2018	740	372	1112
2019	717	393	1110
average	812	437	1249
mediana	759	425	1151
max	1054	529	1583
min	672	372	1101
stdev	128.91	52.97	174.95
cv	0.16	0.12	0.14
CR/100000			
on average	78	42	60

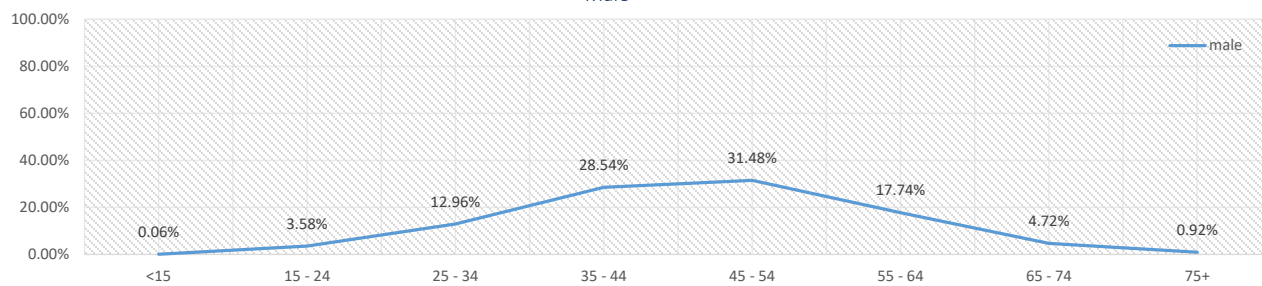
expectation **2020** 944
2021 889

Mental and Behavioural Disorders Due to Use of Alcohol
F20

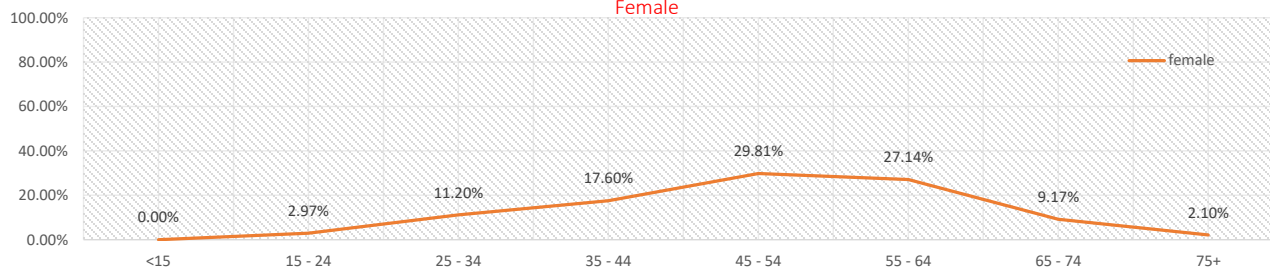


Percentage Distribution of Schizophrenia (F20) Cases by Age Groups

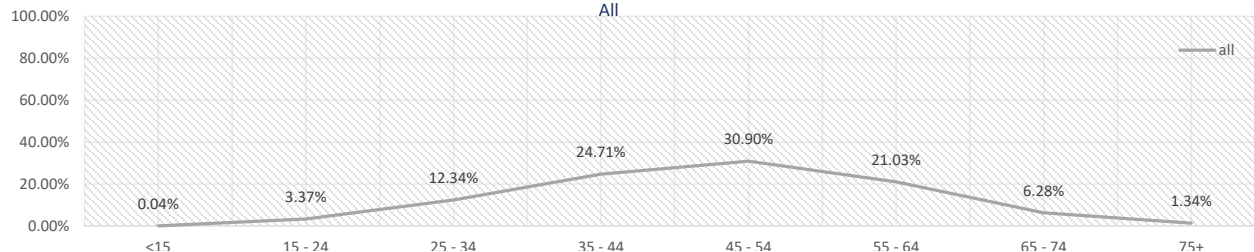
Male



Female



All

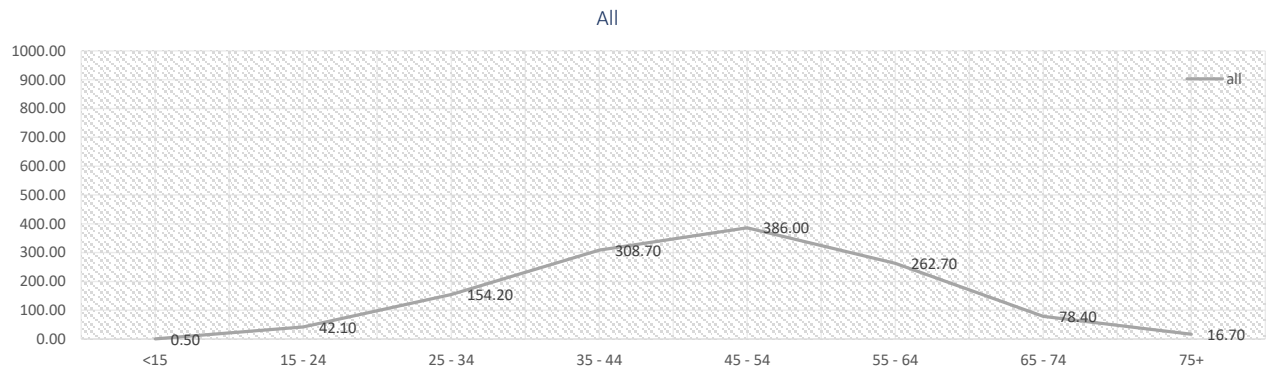


**Распределбата на случаевите со шизофренија по возрастни групи групи на пациентите/ Schizophrenia (F20)
cases in Republic of North Macedonia 2010 - 2019, analyzing the age structure of patients**

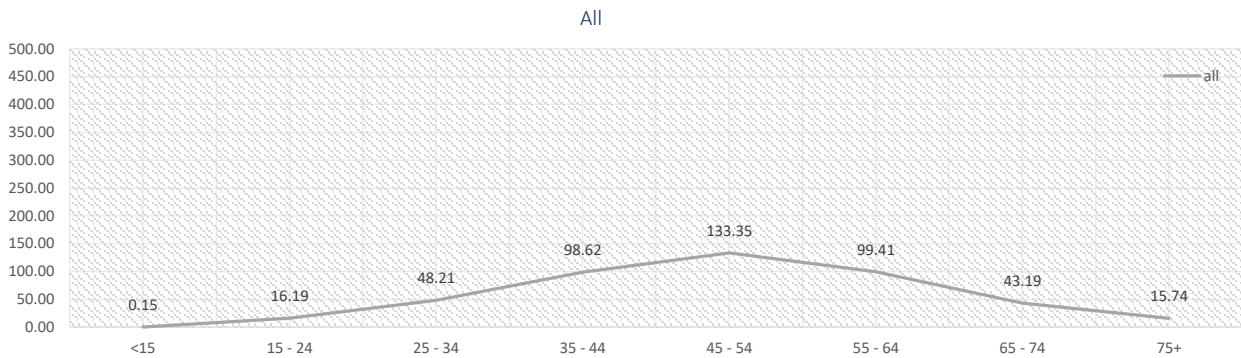
age group	number of cases		CR/
	2010-2019	Avarage	100000
<15	5	0.50	0.15
15 - 24	421	42.10	16.19
25 - 34	1542	154.20	48.21
35 - 44	3087	308.70	98.62
45 - 54	3860	386.00	133.35
55 - 64	2627	262.70	99.41
65 - 74	784	78.40	43.19
75+	167	16.70	15.74

Извор/ Sources : болнички морбидитет 2010-2019/ hospital morbidity 2010-2019, ИЈЗ/ИРН

Распределба на средната вредност на случаевите 2010-2019 по возрастни групи/Mean Number of Cases by Age Groups for the Period 2010-19, F20

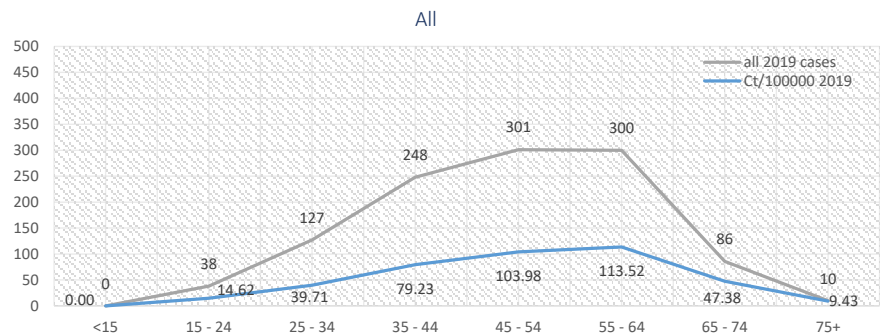


Стапка на средната вредност 2010-2019/ Mean Number of Cases by Age Groups for the Period 2010-2019 on CR 100 000, F20



Случаи по возрастни групи и стапки за 2019 година/ Cases by Age Groups for 2019 and CR 100 000, F20

age group	number of cases		CR/
	2019	100000	
<15	0	0.00	
15 - 24	38	14.62	
25 - 34	127	39.71	
35 - 44	248	79.23	
45 - 54	301	103.98	
55 - 64	300	113.52	
65 - 74	86	47.38	
75+	10	9.43	
CR/100000	1110	53.49	

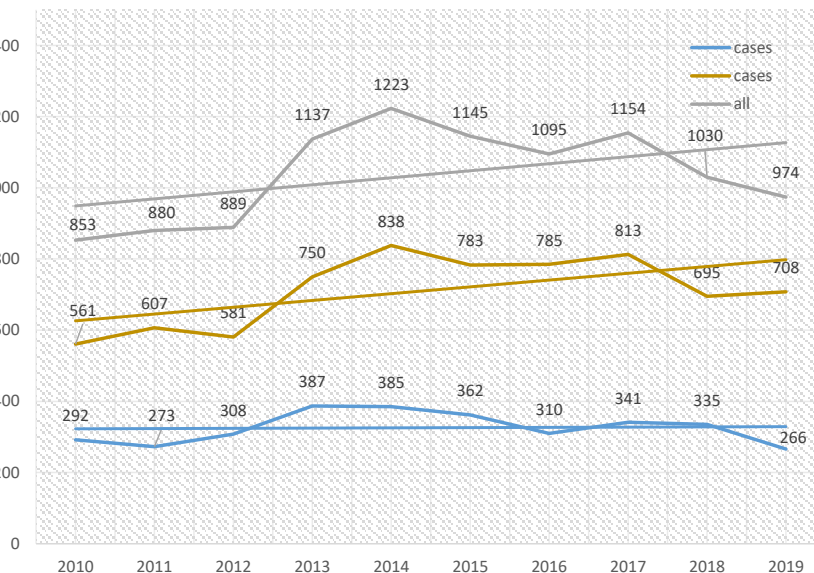


Извор/ Sources : болнички морбидитет 2010-2019/ hospital morbidity 2010-2019, ИЈЗ/ИРН

Депресивна епизода (F32) и рекурентно депресивно растројство (F33)/ Depressive episode(F32) and Recurrent depressive disorder (F33) cases, 2010 - 2019

year	male	female	all
2010	292	561	853
2011	273	607	880
2012	308	581	889
2013	387	750	1137
2014	385	838	1223
2015	362	783	1145
2016	310	785	1095
2017	341	813	1154
2018	335	695	1030
2019	266	708	974
average	326	712	1038
mediana	323	729	1063
max	387	838	1223
min	266	561	853
stdev	41.17	94.44	125.59
cv	0.13	0.13	0.12
CR/100000 on average	31	69	50
expectation		2020	1133
		2021	1150

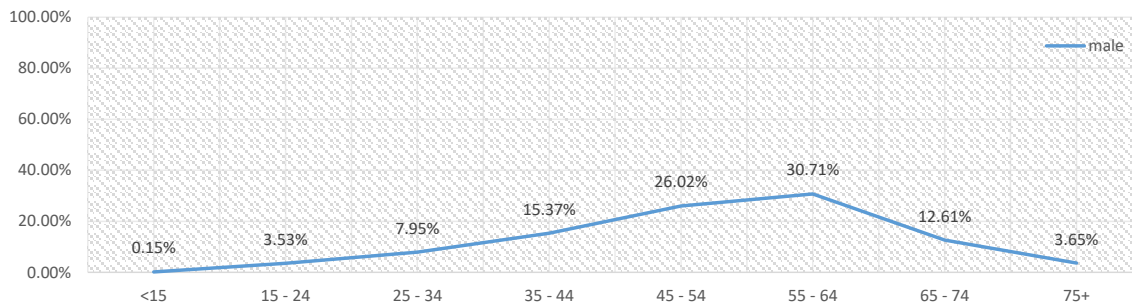
Depressive episode(F32) and Recurrent depressive disorder (F33)



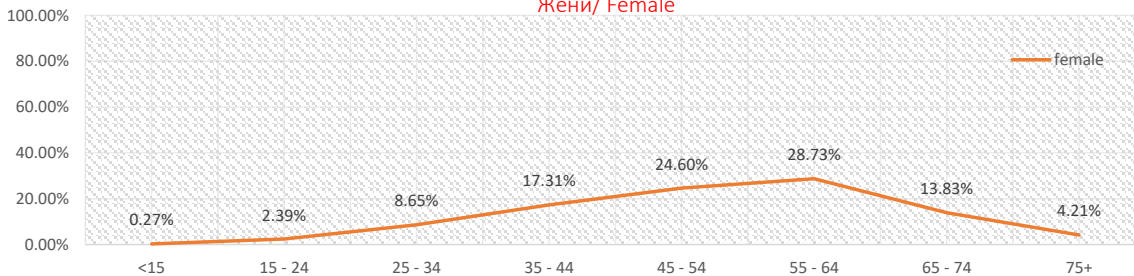
Извор/ Sources : болнички морбидитет 2010-2019/ hospital morbidity 2010-2019, ИЈЗ/ИРН

Процентуална распределба на случаевите со депресивна епизода (F32) и рекурентно депресивно растројство (F33) по возрастни групи/ Percentage Distribution of Depressive episode(F32) and Recurrent depressive disorder (F33) Cases by Age Groups

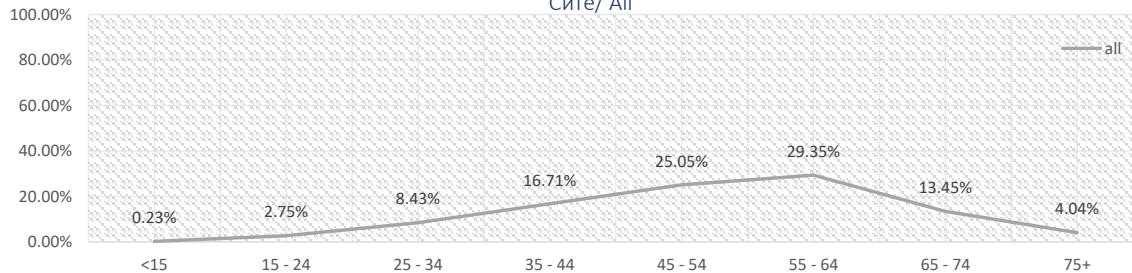
Мажи/ Male



Жени/ Female



Сите/ All

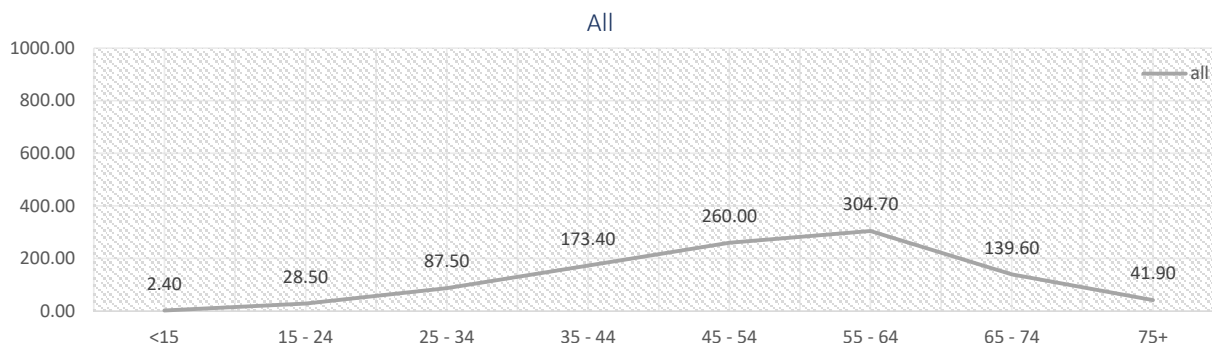


Распределбата на случаевите со депресивна епизода (F32) и рекурентно депресивно растројство (F33) по возрастни групи/ Depressive episode(F32) and Recurrent depressive disorder (F33) cases 2010 - 2019, analyzing the age structure of patients

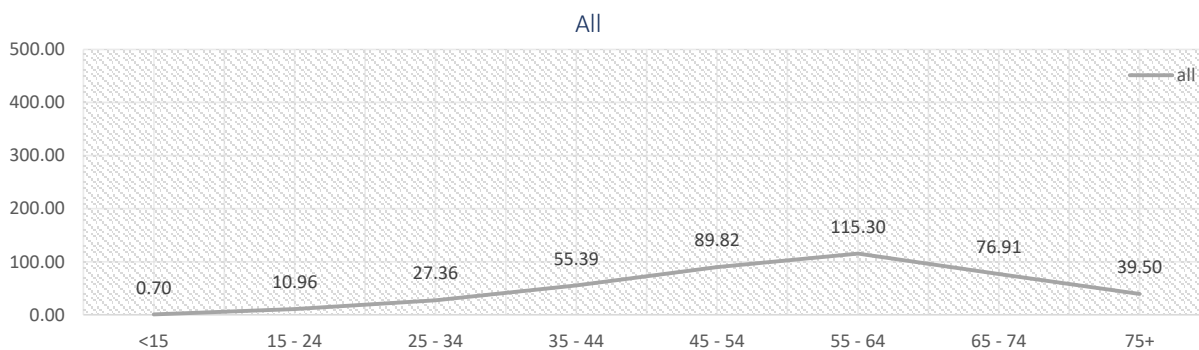
age group	number of cases 2010-	average	CR/100000
<15	24	2.40	0.70
15 - 24	285	28.50	10.96
25 - 34	875	87.50	27.36
35 - 44	1734	173.40	55.39
45 - 54	2600	260.00	89.82
55 - 64	3047	304.70	115.30
65 - 74	1396	139.60	76.91
75+	419	41.90	39.50

Извор/ Sources : болнички морбидитет 2010-2019/ hospital morbidity 2010-2019, ИЈЗ/ИРН

Распределба на средната вредност на случаевите 2010-19 по возрастни групи/Mean Number of Cases by Age Groups for the Period 2010-2019, F32-F33

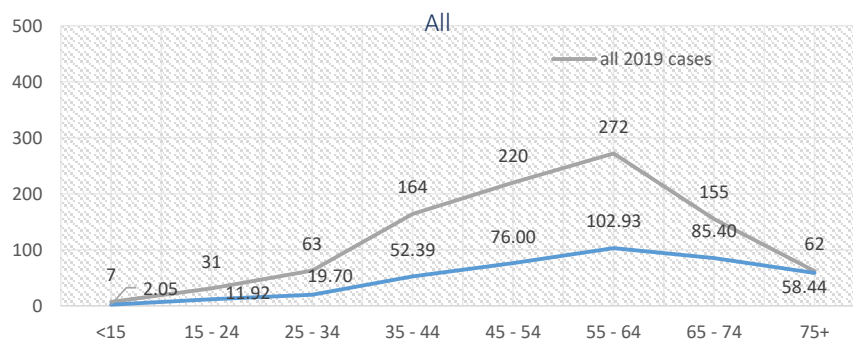


Стапка на средната вредност 2010-19/Mean Number of Cases by Age Groups for the Period 2010-2019 on CR 100 000, F32-F33



Случаи по возрастни групи и стапки за 2019 година/ Cases by Age Groups for 2019 and CR 100 000, F32-F33

age group	number of cases 2019	CR/100000
<15	7	2.05
15 - 24	31	11.92
25 - 34	63	19.70
35 - 44	164	52.39
45 - 54	220	76.00
55 - 64	272	102.93
65 - 74	155	85.40
75+	62	58.44
CR/100000	974	46.94

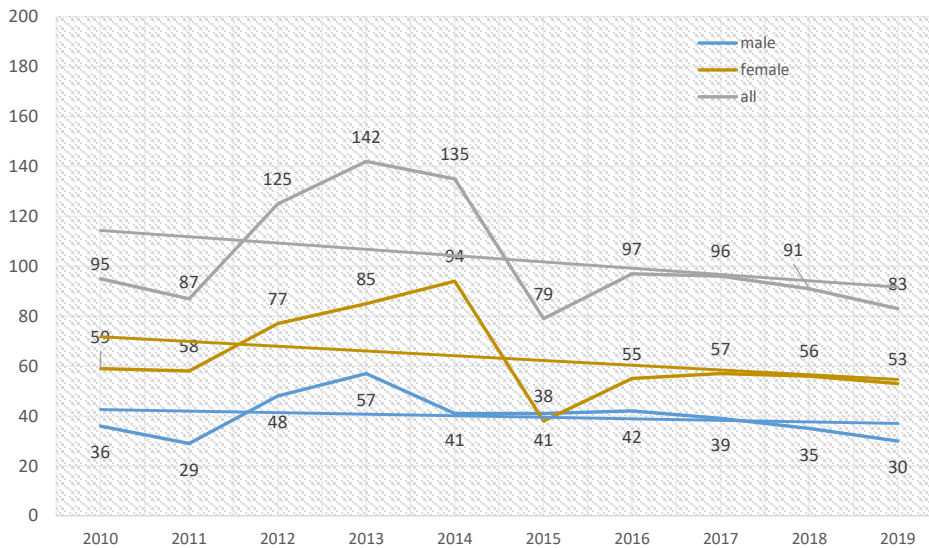


Извор/ Sources : болнички морбидитет 2010-2019/ hospital morbidity 2010-2019, ИЈЗ/ИРН

Реакција на тежок стрес и растројства во приспособувањето/ Reaction to severe stress, and adjustment disorders (F43) cases in Republic of North Macedonia 2010 - 2019

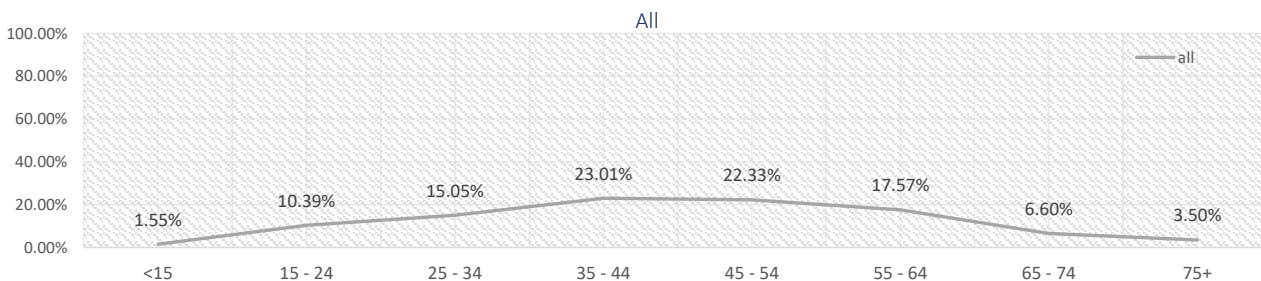
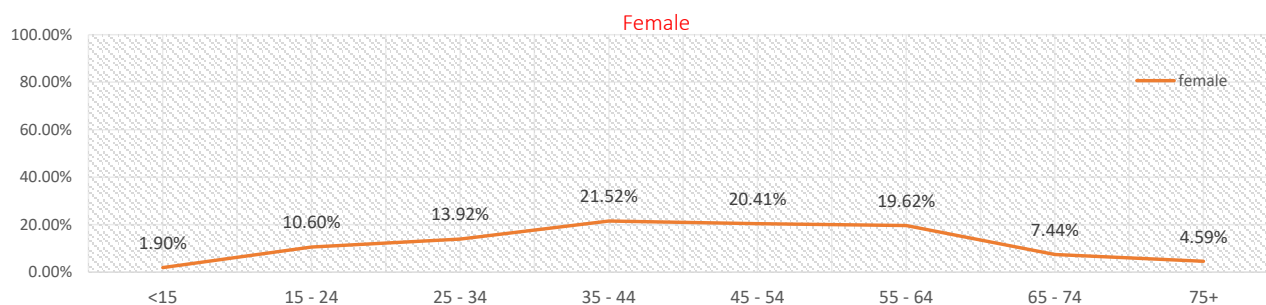
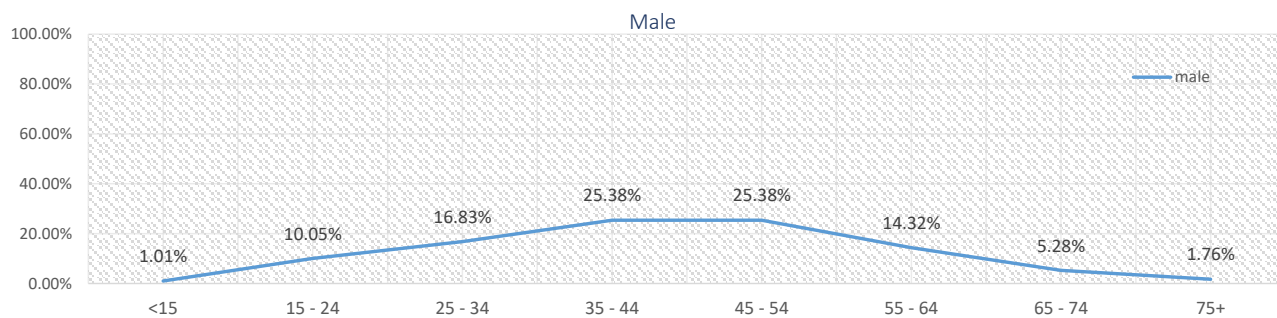
year	male	female	all
2010	36	59	95
2011	29	58	87
2012	48	77	125
2013	57	85	142
2014	41	94	135
2015	41	38	79
2016	42	55	97
2017	39	57	96
2018	35	56	91
2019	30	53	83
average	40	63	103
mediana	40	58	96
max	57	94	142
min	29	38	79
stdev	7.88	15.99	21.34
cv	0.20	0.25	0.21
CR/100 000 on average	4	6	5
expectation	2020	87	
	2021	84	

Reaction to severe stress, and adjustment disorders (F43)



Извор/ Sources : болнички морбидитет 2010-2019/ hospital morbidity 2010-2019, ИЈЗ/ИРН

Процентуална распределба на реакција на тежок стрес и растројства во приспособувањето / Percentage Distribution of Reaction to severe stress, and adjustment disorders (F43) Cases by Age Groups

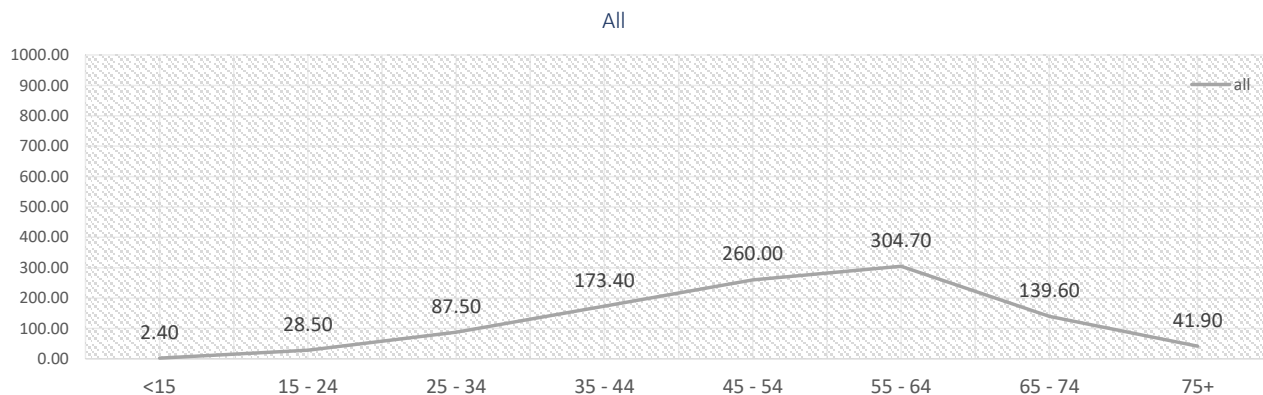


Анализа на распределбата на реакција на тежок стрес и растројства во приспособувањето по возрастни групи/ Reaction to severe stress, and adjustment disorders (F43) cases in Republic of North Macedonia 2010 - 2019, analyzing the age structure of patients

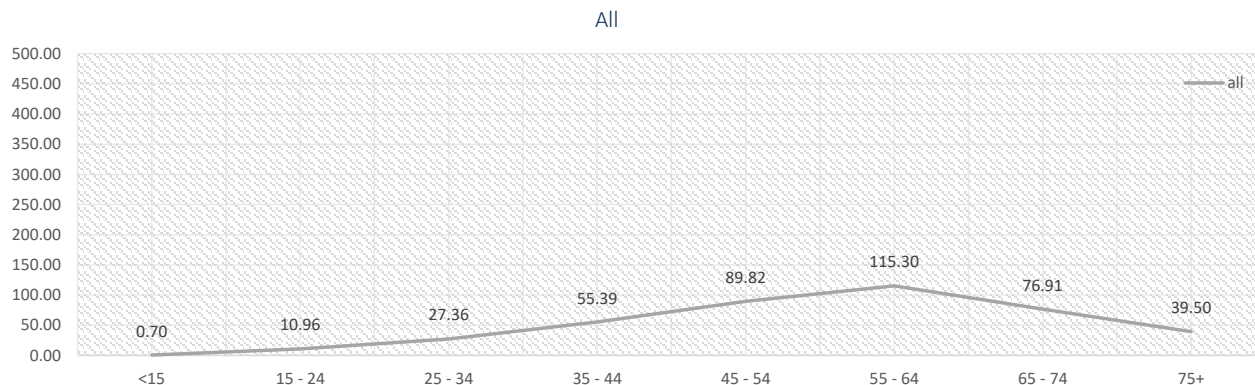
age group	number of cases 2010-2019	average	CR/ 100000
<15	16	1.60	0.47
15 - 24	107	10.70	4.12
25 - 34	155	15.50	4.85
35 - 44	237	23.70	7.57
45 - 54	230	23.00	7.95
55 - 64	181	18.10	6.85
65 - 74	68	6.80	3.75
75+	36	3.60	3.39

Извор/ Sources : болнички морбидитет 2010-2019/ hospital morbidity 2010-2019, ИЈЗ/ИРН

Распределба на средната вредност на случаевите 2010-19 по возрастни групи/Mean Number of Cases by Age Groups for the Period 2010-2019, F43

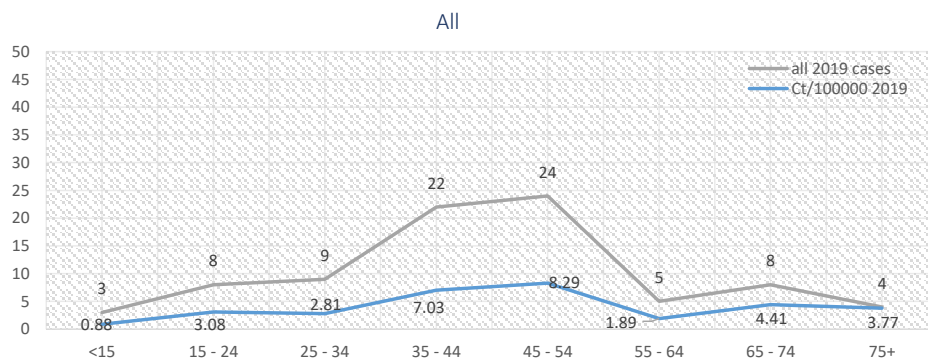


Стапка на средната вредност 2010-19/ Mean Number of Cases by Age Groups for the Period 2010-2019 on CR 100 000, F43



Случаи по возрастни групи и стапки за 2019 година/ Cases by Age Groups for 2019 and CR 100 000, F43

age group	number of cases 2019	CR/ 100000
<15	3	0.88
15 - 24	8	3.08
25 - 34	9	2.81
35 - 44	22	7.03
45 - 54	24	8.29
55 - 64	5	1.89
65 - 74	8	4.41
75+	4	3.77
CR/100 000	83	4.00



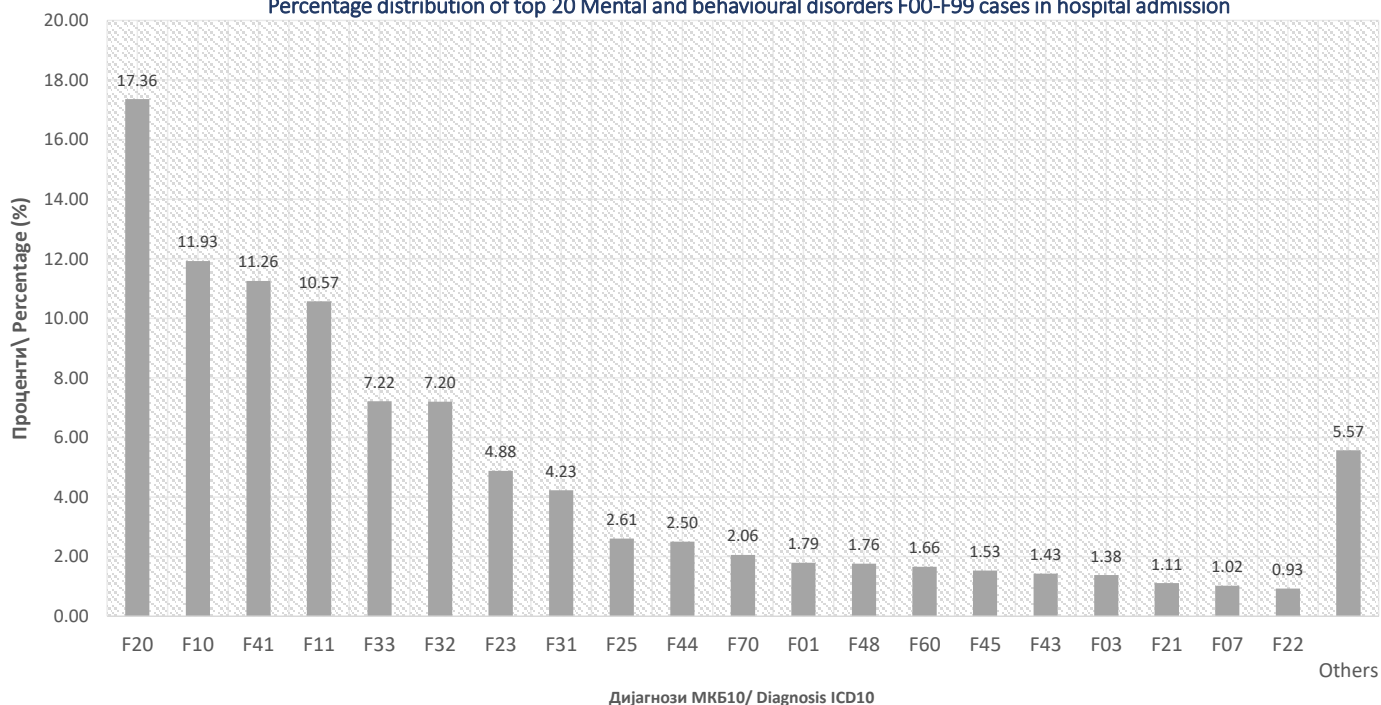
Извор/ Sources : болнички морбидитет 2010-2019/ hospital morbidity 2010-2019, ИЈЗ/ИРН

Најзасапени 20 дијагнози на душевни растројства и растројства обносните F00-99/ Top 20 Mental and behavioural disorders F00-99 cases by diagnosis 2010 - 2019

#	МКБ10/ ICD10	Опис/ Description	сите случаи/ all cases 2010-19	средна вредност/ average	%	Стапка на сред.вред./ CR of average 100000
1	F20	Шизофренија/Schizophrenia	12493	1249.3	17.36	60.20
2	F10	Душевни растројства и растројства обносните предизвикани со употреб.на алкох/Mental and Behavioural Disorders Due to Use of Alcohol	8584	858.4	11.93	41.37
3	F41	Други анксиозни растројства/Other Anxiety Disorders	8104	810.4	11.26	39.05
4	F11	Душевни растројства и растројства во обносните предизвикани со употр.на опијат/Mental and Behavioural Disorders Due to Use of Opioids	7609	760.9	10.57	36.67
5	F33	Рекурентно депресивно растројство/Recurrent Depressive Disorder	5196	519.6	7.22	25.04
6	F32	Депресивна епизода/Depressive Episode	5184	518.4	7.20	24.98
7	F23	Акутни и транзиторни психотични растројства/Acute and Transient Psychotic Disorders	3511	351.1	4.88	16.92
8	F31	Биполарно афективно растројство/Bipolar Affective Disorder	3046	304.6	4.23	14.68
9	F25	Шизоафективни растројства/Schizoaffective Disorders	1877	187.7	2.61	9.05
10	F44	Дисоцијативни [конверзивни] растројства/Dissociative [Conversion] Disorders	1801	180.1	2.50	8.68
11	F70	Лесна душевна заостанатост/Mild Mental Retardation	1483	148.3	2.06	7.15
12	F01	Васкуларна деменција/Vascular Dementia	1291	129.1	1.79	6.22
13	F48	Други невротски растројства/Other Neurotic Disorders	1269	126.9	1.76	6.12
14	F60	Специфични растројства на личноста/Specific Personality Disorders	1197	119.7	1.66	5.77
15	F45	Соматоформни растројства/Somatiform Disorders	1102	110.2	1.53	5.31
16	F43	Реакција на тежок стрес и расројства во приспособувањето/Reaction to Revere Stress, and Adjustment Disorders	1030	103	1.43	4.96
17	F03	Неозначена деменција/Unspecified Dementia	994	99.4	1.38	4.79
18	F21	Шизотипно растројство/Schizotypal Disorder	798	79.8	1.11	3.85
19	F07	Растројства на личноста на обносните поради болес,оштет и дисфун на м/Personality and Behavioural Disorders Due to Brain Disease, Damage and Dysfunction	737	73.7	1.02	3.55
20	F22	Перзистентни налудничави растројства/Persistent Delusional Disorders	667	66.7	0.93	3.21
	Others	Други/ Others	4008	400.8	5.57	19.31
			71981	7198.1		346.87

Извор/ Sources : болнички морбидитет 2010-2019/ hospital morbidity 2010-2019, ИЗ/PH

Процентуална дистрибуција на најзасапени 20 дијагнози на душевни растројства и растројства обносните F00-99/
Percentage distribution of top 20 Mental and behavioural disorders F00-F99 cases in hospital admission

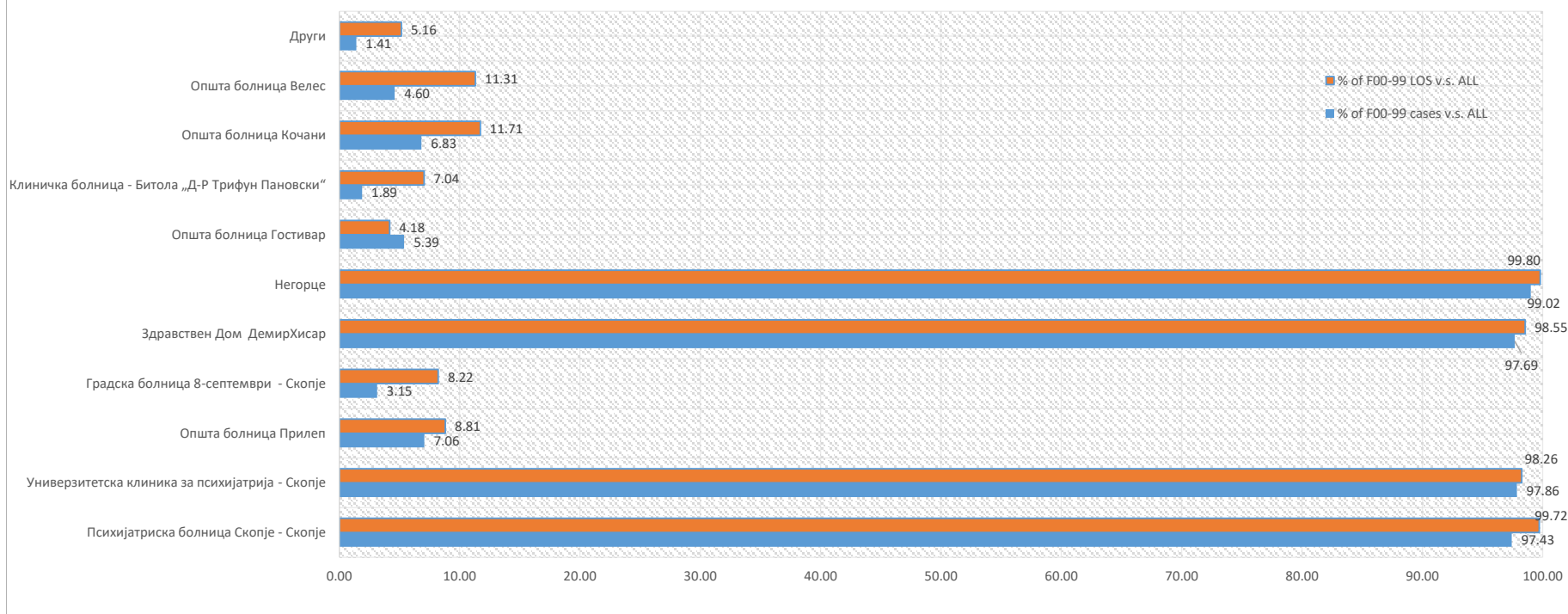


Оперетување на здравствена установи со пациенти на кои е дијагностицирао F00-F99 /Workload of the health organizations with patients diagnosed with F00-F 99, 2018-2019

Health Organization	2018 F00-F99			2019 F00-F99			total F00-F99			all diagnoses		F00-99 v.s. all		учество во F00-99	
	cases	LOS	ALOS	cases	LOS	ALOS	cases	LOS	ALOS	cases	LOS	% cases	% LOS	% cases	% LOS
Психијатриска болница Скопје - Скопје	1876	400024	213	1884	364269	193	3760	764293	203	3859	766465	97.43	99.72	1.34	29.68
Универзитетска клиника за психијатрија - Скопје	727	26928	37	734	25005	34	1461	51933	36	1493	52852	97.86	98.26	0.52	2.05
Општа болница Прилеп	644	2885	4	556	3538	6	1200	6423	5	16993	72936	7.06	8.81	5.90	2.82
Градска болница 8-септември - Скопје	460	7311	16	442	9119	21	902	16430	18	28619	199786	3.15	8.22	9.93	7.74
Здравствен Дом ДемирХисар	467	40640	87	422	22793	54	889	63433	71	910	64369	97.69	98.55	0.32	2.49
Негорце	388	83182	214	421	40032	95	809	123214	152	817	123457	99.02	99.80	0.28	4.78
Општа болница Гостивар	289	1136	4	252	1038	4	541	2174	4	10039	51957	5.39	4.18	3.48	2.01
Клиничка болница - Битола „Д-Р Трифун Пановски“	272	6696	25	227	4539	20	499	11235	23	26404	159570	1.89	7.04	9.16	6.18
Општа болница Кочани	245	2684	11	217	2323	11	462	5007	11	6764	42743	6.83	11.71	2.35	1.66
Општа болница Велес	249	3966	16	171	3485	20	420	7451	18	9125	65862	4.60	11.31	3.17	2.55
Други	1284	18417	14	1299	32307	25	2583	50724	20	183182	982134	1.41	5.16	63.56	38.04

Извор/ Sources : болнички морбидитет 2010-2019/ hospital morbidity 2010-2019, ИЈЗ/РН

Учество на F00-99 ниво на здравствена организација/Participation of F00-99 at the level of the health organization



Оптеретување на здравствена установи во Република Северна Македонија со пациенти на кои е дијагностицирао F00-F99 /Workload of the health organizations Republic North Macedonia with patients diagnosed with F00-F 99, 2010-2019

code	health organization	2010		2011		2012		2013		2014		2015		2016		2017		2018		2019		total			average		
		cases	LOS	cases	LOS	cases	LOS	cases	LOS	cases	LOS	cases	LOS	cases	LOS	cases	LOS	cases	LOS	cases	LOS	ALOS	cases	LOS	ALOS		
4063538	ЈЗУ ПСИХИЈАТРИСКА БОЛНИЦА СКОПЈЕ - СКОПЈЕ	2227	385235	1869	349714	1915	313931	1671	297107	1770	476418	1728	327078	1629	309857	1706	139253	1876	400024	1884	364269	18275	336288.6	184	1827.5	336288.6	184.02
6259898	ЈЗУ УНИВЕРЗИТЕТСКА КЛИНИКА ЗА ПСИХИЈАТРИЈА - СКОПЈЕ	721	26930	708	28438	640	25898	743	27534	704	25034	720	24656	696	23341	640	22860	727	26928	734	25005	7033	256624	36	703.3	25662.4	36.49
4016165	Општа болница Прилеп	523	4234	621	4700	649	6478	796	7193	660	3301	646	3212	641	2004	645	2552	644	2885	556	3538	6381	40097	6	638.1	4009.7	6.28
4014472	Здравствен Дом ДемирХисар	425	35251	675	78257	524	43888	633	58454	409	33536	460	33990	428	31434	461	36948	467	40640	422	22793	4904	415191	85	490.4	41519.1	84.66
6057438	Негорце	426	54998	408	48656	403	50434	424	50343	420	44248	365	44143	418	41710	325	32155	388	83182	421	40032	3998	489901	123	399.8	48990.1	122.54
4014421	ЈЗУ Клиничка болница - Битола „Д-Р Трифун Пановски“	357	13735	319	9956	287	9187	344	9340	396	9203	375	7086	278	5347	279	5596	272	6696	227	4539	3134	80685	26	313.4	8068.5	25.75
4032705	Општа болница Гостивар	289	792	270	905	185	874	364	1543	282	1199	226	930	363	1261	371	1359	289	1136	252	1038	2891	11037	4	289.1	1103.7	3.82
406640	ВОЕНА БОЛНИЦА - СКОПЈЕ	173	4782	340	7995	328	6666	258	5360	399	7477	399	7758	422	6911	452	8273	0	0	0	0	2771	55222	20	277.1	5522.2	19.93
4035330	Општа болница Тетово	304	3198	435	4068	273	3721	234	3378	224	3521	193	2788	163	2532	154	2332	125	1750	114	1710	2219	28998	13	221.9	2899.8	13.07
4024583	Општа болница Велес	305	4254	300	3972	329	4580	320	4258	265	4027	266	4247	235	4090	186	3179	0	0	0	0	2206	32607	15	220.6	3260.7	14.78
4051335	Општа болница Штип	371	5979	339	5131	244	3470	321	4173	118	983	173	1469	118	983	173	1469	100	845	216	8859	2173	33361	15	217.3	3336.1	15.35
4029135	Општа болница Куманово	299	4067	207	2801	250	3320	225	2701	198	2523	200	2737	202	2628	228	2878	205	3135	129	1804	2143	28594	13	214.3	2859.4	13.34
4021169	Општа болница Кавадарци	421	1884	401	1999	275	2171	200	1652	200	1792	168	1395	168	1386	162	1243	0	0	0	0	1995	13522	7	199.5	1352.2	6.78
6010547	Општа болница КОЧАНИ	167	1591	5	82	9	65	44	457	332	4512	309	4133	275	3351	265	3506	245	2684	217	2323	1868	22704	12	186.8	2270.4	12.15
4046005	Општа болница Струмица	218	3636	175	3116	169	3254	158	2755	148	2783	145	2665	91	1542	88	1493	106	1809	124	2019	1422	25072	18	142.2	2507.2	17.63
6037437	Општа болница Дебар	96	97	130	107	96	97	130	107	96	97	130	107	96	97	130	107	113	67	133	82	1150	965	1	115	96.5	0.84
6259863	ЈЗУ УНИВЕРЗИТЕТСКА КЛИНИКА ЗА ТОКСИКОЛОГИЈА - СКОПЈЕ	229	1528	106	1230	91	705	112	820	100	792	99	755	90	603	68	505	73	474	56	325	1024	7737	8	102.4	773.7	7.56
6011659	Општа болница Струга	78	124	112	255	78	124	112	255	78	124	112	255	78	124	112	255	77	161	83	213	920	1890	2	92	189	2.05
4066405	ЈЗУ ГРАДСКА ОПШТА БОЛНИЦА 8-СЕПТЕМВРИ - СКОПЈЕ	0	0	0	0	0	0	0	0	0	0	0	0	0	0	0	0	460	7311	442	9119	902	16430	18	90.2	1643	18.22
4019580	Здравствен Дом Неготино	0	0	0	0	0	0	59	17	76	31	84	10	89	31	115	27	112	8	101	11	636	135	0	63.6	13.5	0.21
406390	ГЕРОНТОЛОШКИ ЗАВОД "13 НОЕМВРИ" СКОПЈЕ	88	9034	99	9850	124	9079	84	6401	79	11369	47	9225	39	6300	49	7257	0	0	0	0	609	68515	113	60.9	6851.5	112.50
6015921	Општа болница ОХРИД	53	854	54	1092	53	855	54	1092	53	854	54	1092	53	1917	54	2325	74	934	52	691	554	11706	21	55.4	1170.6	21.13
4014499	ЈЗУ Општа болница - Кичево	35	73	38	78	58	114	59	129	56	64	73	88	49	359	60	134	27	43	30	117	485	1199	2	48.5	119.9	2.47
6007406	Општа болница ВЕЛЕС	0	0	0	0	0	0	0	0	0	0	0	0	0	0	0	0	249	3966	171	3485	420	7451	18	42	745.1	17.74
6259731	ЈЗУ УНИВЕРЗИТЕТСКА КЛИНИКА ЗА НЕВРОЛОГИЈА - СКОПЈЕ	55	480	36	338	47	450	43	434	41	286	46	343	33	310	26	267	38	369	34	395	399	3672	9	39.9	367.2	9.20
406358	Завод/ за мент.здр. на деца И младинци/ мед. на труд	105	11344	34	3097	70	6142	95	4836	0	0	0	0	0	0	0	0	0	0	0	0	304	25419	84	30.4	2541.9	83.62
6007384	Општа болница - Кавадарци	0	0	0	0	0	0	0	0	0	0	0	0	0	0	0	0	145	1049	123	988	268	2037	8	26.8	203.7	7.60
4022718	Општа болница Гевгелија	25	168	26	162	29	309	33	439	29	404	18	268	18	212	11	220	0	0	0	0	189	2182	12	18.9	218.2	11.54
4027094	Општа болница Крива Паланка	49	321	38	292	55	416	24	165	1	4	2	6	0	0	0	0	0	0	0	0	169	1204	7	16.9	120.4	7.12
4063902	ЈЗУ СПЕЦ. БОЛ. ЗА ГЕРИЈАТРИСКА И ПАЛИЈАТИВНА МЕДИЦИНА СКОПЈЕ	0	0	0	0	0	0	0	0	0	0	0	0	15	3780	14	2001	57	7497	70	14807	156	28085	180	15.6	2808.5	180.03
6259952	ЈЗУ ЗАВОД ЗА РЕХАБИЛИТАЦИЈА НА СЛУХ, ГОВОР И ГЛАС - СКОПЈЕ	34	3819	44	4289	29	1774	10	554	10	1012	0	0	9	277	0	0	0	0	0	0	136	11725	86	13.6	1172.5	86.21
6259685	ЈЗУ УНИВЕРЗИТЕТСКА КЛИНИКА ЗА ДЕТСКИ БОЛЕСТИ - СКОПЈЕ	25	143	5	55	6	22	4	15	1	3	6	16	6	55	10	73	10	41	12	76	85	499	6	8.5	49.9	5.87
6575641	ПЗУ КЛИНИЧКА БОЛНИЦА АЦИБАДЕМ СИСТИНА - СКОПЈЕ	4	12	2	1	7	22	9	25	7	28	1	1	3	6	5	19	1	7	6	21	45	142	3	4.5	14.2	3.16
6059708	Општа болница ГЕВГЕЛИЈА	0	0	0	0	0	0	0	0	0	0	0	0	0	0	0	0	10	169	9	122	19	291	15	1.9	29.1	15.32
5596116	ПЗУ СПЕЦИЈАЛИЗИРАНА БОЛНИЦА ПО ХИРУРСКИ БОЛЕСТИ ЗАН МИТРЕВ Скопје	0	0	1	0	1	2	0	0	1	10	10	46	2	4	1	2	0	0	0	0	16	64	4	1.6	6.4	4.00
	Останати	5	85	8	29	3	51	12	53	7	42	6	106	12	161	11	59	11	59	7	67	82	712	260	8.2	71.2	259.5119
		8107	578648	7805	570665	7227	498099	7575	491590	7160	635677	7061	480605	6719	452613	6801	278347	6901	593869	6625	508448	71981	5088561	1432.5	7198.1	508856.1	70.69

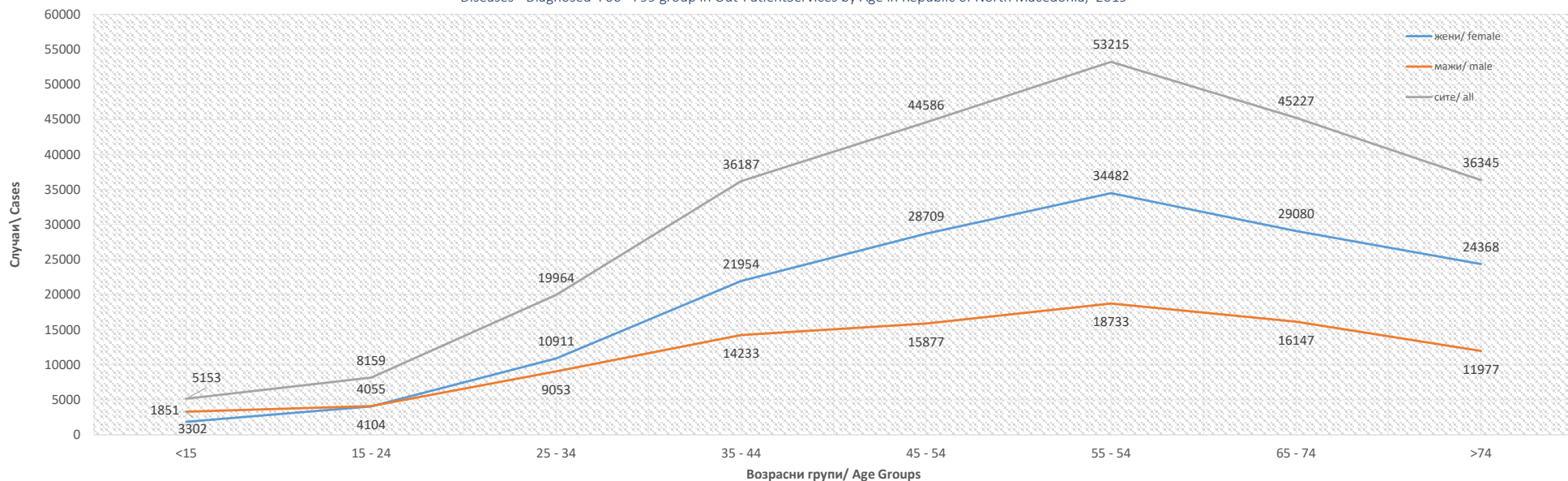
Извор/ Sources : Болнички морбидитет 2010-2019/ hospital morbidity 2010-2019, ИЈЗ/PH

Вкупно утврдени заболувања, по групи во F00 - F99, во амбулантно поликлиничките дејности по пол и возраст во Република Северна Македонија, 2019 Diseases - Diagnosed F00 - F99 group in Out-Patient Services by Sex and Age in Republic of North Macedonia, 2019

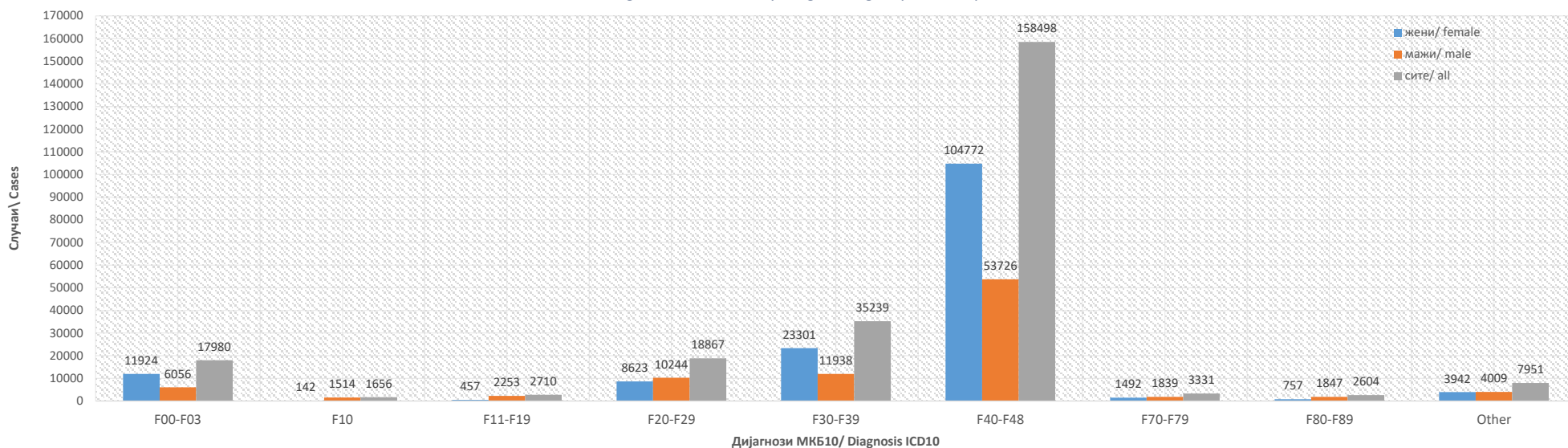
група на дијагнози/ group of diagnoses		<15			15 - 24			25 - 34			35 - 44			45 - 54			55 - 54			65 - 74			>74			Вкупно/ Total					
		m	f	total	m	f	total	m	f	total	m	f	total	m	f	total	m	f	total	m	f	total	m	f	total	m	f	total			
F00-F03	Деменција/ Dementia	0	0	0	0	0	0	14	4	18	24	22	46	69	118	187	453	610	1063	1462	2365	3827	4034	8805	12839	6056	11924	17980			
F10	Душевни растројства и растројства во обносните предизвикани со употреба на алкохол/ Mental and behavioural disorders due to use of alcohol	0	1	1	19	12	31	82	15	97	241	44	285	418	21	439	474	23	497	229	18	247	51	8	59	1514	142	1656			
F11-F19	Душевни растројства и растројства во обносните предизвикани со употреба на други психоактивни супстанции/ Mental and behavioural disorders due to other psychoactive substance use	0	0	0	177	81	258	704	151	855	1040	98	1138	224	54	278	60	37	97	32	23	55	16	13	29	2253	457	2710			
F20-F29	Шизофренија, шизотипни и налудничави растројства/ Schizophrenia, schizotypal and delusional disorders	7	19	26	468	279	747	1572	841	2413	2388	1485	3873	2509	2014	4523	2091	2352	4443	926	1147	2073	283	486	769	10244	8623	18867			
F30-F39	Растројства на расположението (афектот)/ Mood [affective] disorders	20	17	37	465	550	1015	1087	1478	2565	1638	3298	4936	2215	4767	6982	2991	6090	9081	2299	4787	7086	1223	2314	3537	11938	23301	35239			
F40-F48	Невротски, со стрес поврзани и соматоформни растројства/ Neurotic, stress-related, and somatoform disorders	275	270	545	2030	2436	4466	4855	7896	12751	8151	16427	24578	9880	21167	31047	12048	24761	36809	10660	20079	30739	5827	11736	17563	53726	104772	158498			
F70-F79	Душевна заостанатост/ Mental retardation	208	129	337	360	192	552	426	306	732	346	309	655	259	274	533	152	186	338	63	66	129	25	30	55	1839	1492	3331			
F80-F89	Растројства во психолошкиот развој/ Disorders of psychological development	1682	683	2365	165	74	239	0	0	0	0	0	0	0	0	0	0	0	0	0	0	0	0	0	0	0	0	0	1847	757	2604
Other	Други растројства и растројства во обносните/ Other mental and behavioural disorders	1110	732	1842	420	431	851	313	220	533	405	271	676	303	294	597	464	423	887	476	595	1071	518	976	1494	4009	3942	7951			
вкупно/ total		3302	1851	5153	4104	4055	8159	9053	10911	19964	14233	21954	36187	15877	28709	44586	18733	34482	53215	16147	29080	45227	11977	24368	36345	93426	155410	248836			
CR/100000		1873	1124	1511	3063	3218	3138	5543	6972	6242	8892	14352	11560	10901	19962	15403	14268	25932	20137	19314	29703	24918	26876	39609	34260	8994	14995	11991			

Извор/ Sources : Амбулантно поликлинички норбидитет 2010-2019/ out-patient 2010-2019, ИЈЗ/PH

Вкупно утврдени заболувања F00 - F99, во амбулантно поликлиничките дејности по возраст во Република Северна Македонија, 2019 Diseases - Diagnosed F00 - F99 group in Out-Patient Services by Age in Republic of North Macedonia, 2019



Вкупно утврдени заболувања за дијагнози F00 - F99, по групи на дијагнози во амбулантно поликлиничките дејности во Република Северна Македонија, 2019 Diseases - Diagnosed for diagnosis F00 - F99, by diagnoses groups in out-patient Services



Процентуална распределба за дијагнози F00 - F99, по групи на дијагнози во амбулантно поликлиничките дејности во Република Северна Македонија, 2019 / Percentage distribution for diagnosis F00 - F99, by diagnoses groups in Ambulatory and Dispensary Services

