



Институт за јавно здравје на Република Северна Македонија
Institute of Public Health of Republic North Macedonia

ИЗВЕШТАЈ ЗА МЕНТАЛНИ РАСТРОЈСТВА ВО РЕПУБЛИКА СЕВЕРНА МАКЕДОНИЈА

MENTAL DISORDERS REPORT IN REPUBLIC OF NORTH MACEDONIA



2020

Скопје/ Skopje 2021

Извештај за ментални растројства на
Република Северна Македонија, 2011- 2020

ГОДИШЕН ИЗВЕШТАЈ

ANNUAL REPORT

ЈЗУ Институт за јавно здравје на Република Северна Македонија

В.Д. Директор доц. д-р Шабан Мемети
Оддел за здравствена статистика и публицистика
М-р д-р Вјоса РЕЧИЦА
Раководител на Оддел, специјалист по социјална медицина

Главни уредници :

М-р д-р Вјоса Речица, специјалист по социјална медицина
Проф д-р Стојан Бајрактаров - Специјалист по психијатрија

Автори:

М-р Д-р Вјоса РЕЧИЦА, раководител на оддел
Проф д-р Стојан Бајрактаров -Специјалист по психијатрија
Доц. Д-р Шабан МЕМЕТИ , директор
Д-р Марко ТРАЈКОВСКИ, истражувач
Сибел Алиу - дипломиран педагог
Инг. Слободан МИЦАЈКОВ, здравствен соработник

Дизајн и комјутерска обработка:

Сузана Дунгевска
Борче Андоновски

Содржина на извештајот за ментални растројства во Република Северна Македонија/ Contents of the report on Mental disorders report in Republic of North Macedonia Republic of North Macedonia

2010-2020

Резиме/ Executive Summary

Душевни растројства и растројства во обносните во Република Северна Македонија/ Mental and behavioural disorders (F00-F99) cases Republic of North Macedonia 2011 - 2020

Случаи со органски, вклучувајќи симптоматски, душевни растројства третирани во болници/ Behavioural syndromes associated with physiological disturbances and physical factors (F00-F09) cases, 2011 - 2020

Случаи со душевни растројства и растројства на обносните настанати поради употреба на психоактивни супстанции / Mental and behavioural disorders due to psychoactive substance use (F10-F19) cases , 2011 - 2020

Шизофренија, шизотипни и налудничави растројства/ Schizophrenia, schizotypal and delusional disorders (F20-F29) cases, 2011 - 2020

Растројства на расположението [афектот]/ Mood [affective] disorders (F30-F39) cases, 2011 - 2020

Невротски, со стрес поврзани и соматоформни растројства/ Neurotic, stress-related and somatoform disorders (F40-F48), 2011 - 2020

Синдроми на обносните поврзани со физиолошки нарушувања и физички фактори/ Behavioural syndromes associated with physiological disturbances and physical factors (F50-F59) cases in hospital admission, 2011 - 2020

Растројства на личноста и на обносните кај возрасен/ Disorders of adult personality and behaviour (F60-F69) , 2011 - 2020

Душевна заостанатост/ Disorders of adult personality and behaviour (F70-F79) cases in hospital admission, 2011 - 2020

Растројства во психолошкиот развој/ Disorders of psychological development (F80-F89) cases in hospital admission of Republic of North Macedonia 2011 - 2020

Растројства во обносните и емоциите што обично почнуваат во детството и адолесценцијата/ Behavioural and emotional disorders with onset usually occurring in childhood and adolescence F90-F98 cases in hospital admission of Republic of North Macedonia 2011 - 2020

Среден број на случаи (2010-19) F00-99 по главни подгрупи/ Mean number of cases (2010-20) F00-99 by main groups

Тренд на случаи групирани во 10 групи на дијагнози/ Trend of cases grouped into 10 groups of diagnoses, 2010-2020

Случаи со душевни растројства и растројства на обносните настанати поради употреба на алкохол/ Mental and behavioural disorders due to use of alcohol (F10) cases, 2010 - 2020

Шизофренија/ Schizophrenia (F20) cases

Случаи по возрастни групи и стапки за 2019 година/ Cases by Age Groups for 2020 and CR 100 000, F20

Депресивна епизода (F32) и рекурентно депресивно растројство (F33)/ Depressive episode(F32) and Recurrent depressive disorder (F33) cases, 2010 - 2020

Случаи по возрастни групи и стапки за 2020 година/ Cases by Age Groups for 2020and CR 100 000, F32-F33



ВОВЕД/ FOREWORD

Според Светската здравствена организација (СЗО), менталното здравје е „ благосостојба во која индивидуата ги реализира своите сопствени способности, може да се справи со нормалните стресови на животот, да работи продуктивно и плодно и да е во состојба да даде придонес во неговата или нејзината заедница“. Менталните растројства и растројства на обносните стигматизираат, предизвикуваат големи субјективни страдања и значително го намалуваат квалитетот на животот како на болните, така и на нивната околина.

Менталните нарушувања имаат сложена етиологија во која вклучуваат интеракции помеѓу повеќе генетски и негенетски фактори на ризик. Поради комбинација на високата преваленца, ран почеток и долгото опстојување ментални растројства и растројства на обносните генерираат големо оптеретување врз социјалниот и здравствениот систем на државата. Најголем дел од менталните растројства е поврзан со попреченост, предвремена смртност (особено од самоубиства) со што се зголемува товарот од очекуваните години на живот прилагодени на попреченоста (DALY).

Лицата со менталните нарушувања во голем бројсеуште остануваат не пријавени. Овие проблеми се присутни во земји со различен економски статус, сепак кај земјите со пониски приходи проблемот на непријавување е по изразен, тоа сеголвно земји каде се посветува помало внимание на лицата со нарушеното менталното здравје. Точно и навремено евидентирање и следење на болеста овозможува планирање, споведување и еволуирање на определени политики за ефикасно и ефективно превенирање и одстранување на последиците предизвикани од болеста .

According to the World Health Organization (WHO), mental health is “a state of well-being in which an individual realizes his or her own abilities, can cope with the normal stresses of life, works productively and productively, and is able to contribute to his or her community“. Mental disorders and behavioral disorders are of great importance because of their stigmatization in society, causing subjective suffering to individuals and their families and significantly reducing the quality of life of both the sick and their environment.

Mental disorders have a complex etiology that involves interactions between multiple genetic and non-genetic risk factors. Due to the combination of high prevalence, early onset and long-term existence of mental disorders and behavioral disorders generate a great burden on the social and health system of the country. Most mental disorders are associated with disability, premature death (especially suicide) with an increased burden of disability-adjusted life expectancy (DALI).

Persons with mental disorders in large numbers still remain unreported. This problems are present in all countries with different economic status, however, in countries with lower incomes, the problem of non-reporting is more pronounced, it is mainly the countries where less attention is paid to persons with mental health disorders.

Accurate and on time recording and monitoring of the disease enables planning, implementation and evolution of certain policies for effective and efficient prevention and elimination of the consequences caused by the disease.

Во Институтот за Јавно здравје на Република Северна Македонија (ИЈЗ) се водат повеќе Евиденции кои ја опишуваат состојбата со ментални растројства и растројства на обносните.

Извештајот со наслов “Извештај за ментални растројства во Република Северна Македонија” (Извештај) воглавно се базира на информациите од индивидуалните извештаи за престој на лица во болничко стационарните установи. Периодот кој е опфатен во Извештајот е од 2011 година до 2020 година. Дел од извештајот ја анализира и морбидитетната состојба на населението опфатено со амбулантно-поликлиничкиот морбидитет за 2020 година.

Основна цел на Извештајот е да даде информација за морбидитетот на населението кое живее на територија на Република Северна Македонија со дијагностицирани ментални растројства и растројства на обносните. За периодот од 2011- 2020 година прикажани се прегледи на ниво на групирани и поединечни дијагнози, пол, возрасни групи и место на живеење. Анализите во основа го прикажуваат трендот на болеста како преку апсолутни бројки така и преку стапки на ниво на целото население и стапки по пол и возрасни групи.

Извештајот е реализиран од страна ИЈЗ, Одделение за здравствена статистика и публицистика, согласно програмата за јавно здравје за 2020 година.

The Institute of Public Health (IPH) of Republic of North Macedonia keeps several records that describe the condition related to persons with mental and behavioral disorders.

The report entitled “Mental Disorders Report in the Republic of Northern Macedonia” (Report) is mainly based on the information from the individual reports on the stay of persons in the hospital-inpatient facilities. The period covered by the Report is from 2011 to 2020. A part of the Report also analyzes the morbidity condition of the population covered by the outpatient-polyclinic health subsystem for 2020.

The main purpose of the Report is to provide information on the morbidity of the population living in the territory of Republic of North Macedonia with diagnosed Mental and behavioral disorders. For the period from 2011-2020, examinations at the level of grouped and individual diagnoses, sex, age groups and place of residence are presented. The analyzes basically show the trend of the disease both through absolute numbers and through rates at the level of the whole population and rates by sex and age groups.

The Report was realized by IPH, Department of Health Statistics and Publication, as part of the department’s according to public health program for 2020.



РЕЗИМЕ/ EXECUTIVE SUMMARY

За период од десет години 2010-2019 во болничкиот стационарен систем на Република Северна Македонија примени се 68345 пациенти со дијагнози поврзани со душевните растројства и растројства на обносните, односно просечно 6835 годишно, од кои 54.5 % се мажи.

Во последните десет години постои тренд на намалување на бројот на болните лечени во болничкиот стационарниот систем. Во 2020 година лекуванио болни има за 57,1 индекси поени помалку во споредба со 2011 година. Кај сите групи на дијагнози според пол и возраст постои намалување на бројот на лекувани лица која е одраз на ситуацијата со вирусот Ковид-19 и огарничување на предвидените здравствени услуги кој се вршеле редовно. Анализирани според група на болести, случаи со органски, симтоматски душевни растројства Ф00 -Ф09 забележи тренд на намалување од 494 случаи во 2011 година до 165 во 2020 година, со просек за период од десет години од 359 случаи и стапка на 100000 жители од 17 ‰.

Просечно во периодот 2011-2009, најзастапена група на дијагнози е шизофренија, шизотиопни и налудничави растројства (F20- F29) со 17,20% од вкупниот број на случаи, втори по застапеност се случаевите со дијагноза душевни растројства и растројства на обносните настанати поради употреба на психоактивни супстанции (F10-F19) со 11,89% . На ниво на поединечни дијагнози просечно најзастапена дијагноза во периодот 2010-2019 е шизофренијата (F20) со средна вредност 1842 случаи годишно или 26,97% од вкупниот број на случаи. Стапката на шизофренијата е 88,78 лица на 100,000 население. За десет годишен период(2011-2020). Анализирани според возраст најзастапени се возрасната група 45-54 со 30,32% (2011-2020).

Втората дијагноза по застапеност е душевни растројства и растројства на обносните предизвикани со употреба на алкохол (F10), со просечно со 816,3 случаи или 11,89 ‰ од вкупниот број на случаи, со стапка од 39,34 случај на 100,000 население. Мажите се застапени со просечна вредност од 722 во период 2011-2020 година додека жените се застапени со 93 просечна вредност за 2011-2020 и стапка на 100000 со 0,17 кај двата пола.

Според податоците од амбулатно поликлиничкиот морбидитет најзастапени случаи во Република Северна Македонија за 2020 година се со дијагноза невротски, со стрес поврзани и соматоформни растројства (F40-F48) со 65,14% од вкупниот број на случаи, од кои мажите се застапени 65,14% додека жените со 68,19% вторите и трети по ред се со помала застапеност, растројства на расположението [афектот] (F30-39) со 27,8% и шизофренија, шизотиопни и налудничави растројства (F20-29) со 13,5%.

Според официјаните податоци од СЗО добиени од Institute for health metric evaluation кои се однесуваат на Република Северна Македонија од ментални нарушувања на 100.000 жители има 3,441,38 животни години прилагодени на попреченост во 2020 година.

For a period of ten years 2010-2019 in the hospital inpatient system of The Republic of North Macedonia received 68,345 patients with diagnoses related to mental disorders and disorders of the average, ie 6835 per year, of which 54.5% are men.

In the last ten years there has been a decreasing trend in the number of patients treated in the hospital's. In 2020, the number of patients treated is 57.1 index points less compared to 2011. In all groups of diagnoses by gender and age there is a decrease in the number of treated persons which is a reflection of the situation with the Covid-19 virus and a limitation of the planned health services that were performed regularly. Analyzed by group of diseases, cases with organic, symptomatic mental disorders F00 -F09 recorded a decreasing trend from 494 cases in 2011 to 165 in 2020, with an average for a period of ten years of 359 cases and a rate per 100,000 inhabitants of 17 % 000.

On average in the period 2011-20, the most common group of diagnoses is schizophrenia, schizotypal and delusional disorders (F20- F29) with 17.20% of the total number of cases, second disorders of the effects caused by the use of psychoactive substances (F10-F19) with 11.89%.

At the level of individual diagnoses, on average, the most common diagnosis in the period 2010-2019 is schizophrenia (F20) with an average value of 1842 cases per year or 26.97% of the total number of cases. The schizophrenia rate is 88.78 people per 100,000 population, for a period of ten years (2011-2020). Analyzed by age, the most common are the age group 45-54 with 30.32% (2011-2020).

The second diagnosis by prevalence is mental disorders and behavioral disorders caused by alcohol use (F10), with an average of 816.3 cases or 11.89% of the total number of cases, with a rate of 39.34 cases of 100,000 population. Men are represented with an average value of 722 in the period 2011-2020 while women are represented by 93 average value for 2011-2020 and a rate of 100000 with 0.17 in both sexes.

According to the data from the outpatient morbidity The most common cases in the Republic of North Macedonia for 2020 are diagnosed with neurotic, stress-related and somatoform disorders (F40-F48) with 65.14% of the total number of cases, of which men are 65.14% while women with 68, 19% of the second and third in a row are less depressed, mood disorders [affect] (F30-39) with 27.8% and Schizophrenia, schizotypal and delusional disorders (F20-29) with 13.5%

According to official data from the WHO obtained from the Institute for health metric evaluation relating to the Republic of Northern Macedonia from mental disorders per 100,000 inhabitants has 3,441.38 years of life adjusted to disability in 2020.

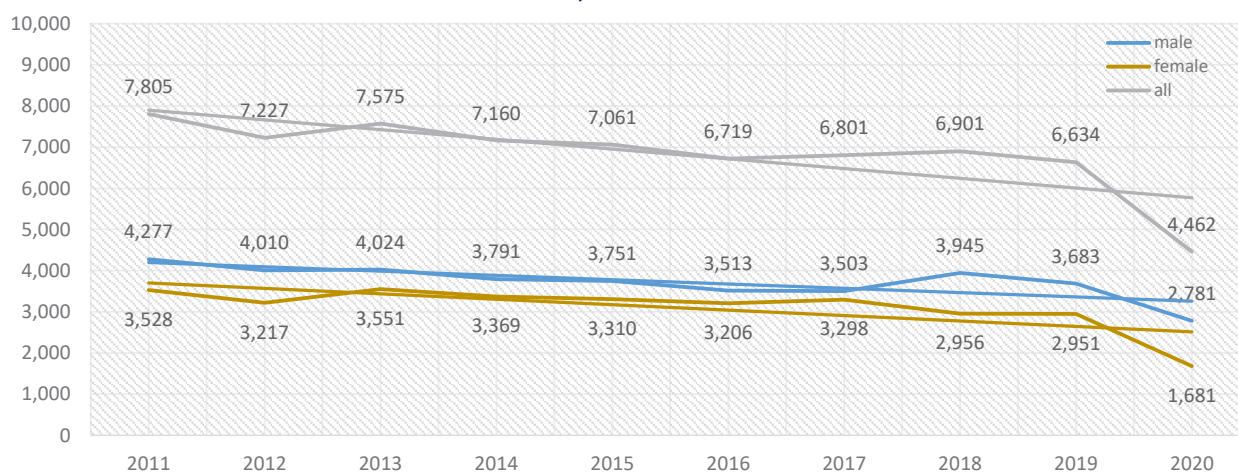


Душевни растројства и растројства во обносните во Република Северна Македонија/ Mental and behavioural disorders (F00-F99) cases Republic of North Macedonia 2011 - 2020

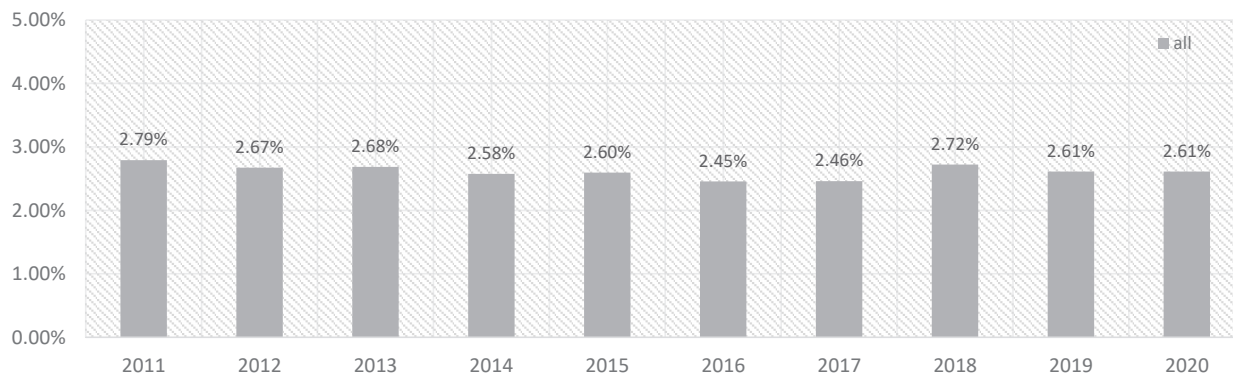
year	male		female		all	All diagnoses	F vs All
	cases	%	cases	%			
2011	4,277	54.80%	3,528	45.20%	7,805	279,751	2.79%
2012	4,010	55.49%	3,217	44.51%	7,227	270,467	2.67%
2013	4,024	53.12%	3,551	46.88%	7,575	282,298	2.68%
2014	3,791	52.95%	3,369	47.05%	7,160	277,993	2.58%
2015	3,751	53.12%	3,310	46.88%	7,061	271,999	2.60%
2016	3,513	52.28%	3,206	47.72%	6,719	273,727	2.45%
2017	3,503	51.51%	3,298	48.49%	6,801	276,255	2.46%
2018	3,945	57.17%	2,956	42.83%	6,901	253,625	2.72%
2019	3,683	55.52%	2,951	44.48%	6,634	254,199	2.61%
2020	2,781	62.33%	1,681	37.67%	4,462	170,792	2.61%
average	3,728	54.54%	3,107	45.46%	6,835	261,111	2.62%
mediana	3,771		3,258		6,981	272,863	
max	4,277		3,551		7,805	282,298	
min	2,781		1,681		4,462	170,792	
stdev	389.33		512.17		865.41	31,523	
cv	0.10		0.16		0.13	0.12	
CR/100000 on average	359		300		329	12,587	
expectation		2021	5531				
		2022	5294				

Извор/ Sources : болнички морбидитет 2011-2020/ hospital morbidity 2011-2020, ИЈЗ/ИРН

Душевни растројства и растројства во обносните/ Mental and behavioural disorders F00 - F99, 2011-2020



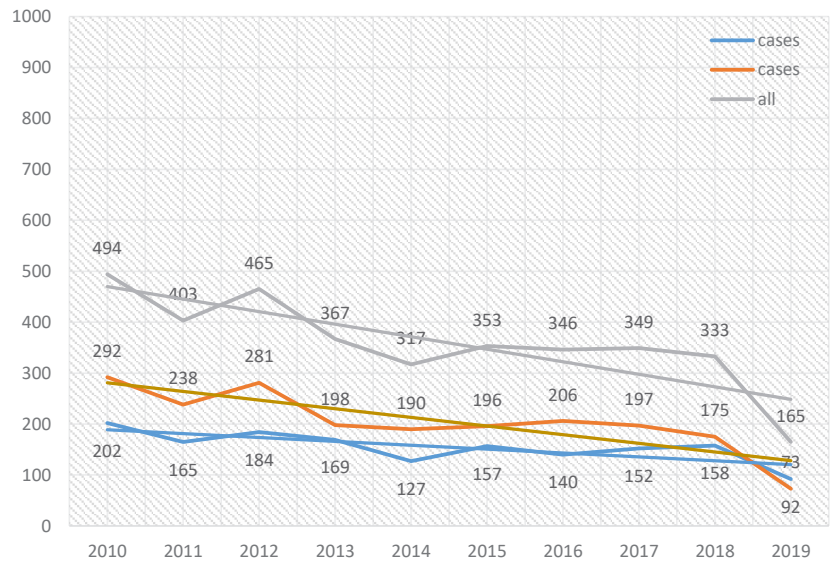
F Diagnoses vs. All Diagnoses, 2011-2020



Случаи со органски, вклучувајќи симптоматски, душевни растројства третирани во болници/ Behavioural syndromes associated with physiological disturbances and physical factors (F00-F09) cases, 2011 - 2020

year	male	female	all
2011	202	292	494
2012	165	238	403
2013	184	281	465
2014	169	198	367
2015	127	190	317
2016	157	196	353
2017	140	206	346
2018	152	197	349
2019	158	175	333
2020	92	73	165
average	155	205	359
mediana	158	198	351
max	202	292	494
min	92	73	165
stdev	28.89	57.60	84.76
cv	0.19	0.28	0.24
CR/100000 on average	15	20	17
expectation		2021	224
		2022	199

Behavioural syndromes associated with physiological disturbances and physical factors F00 - F09

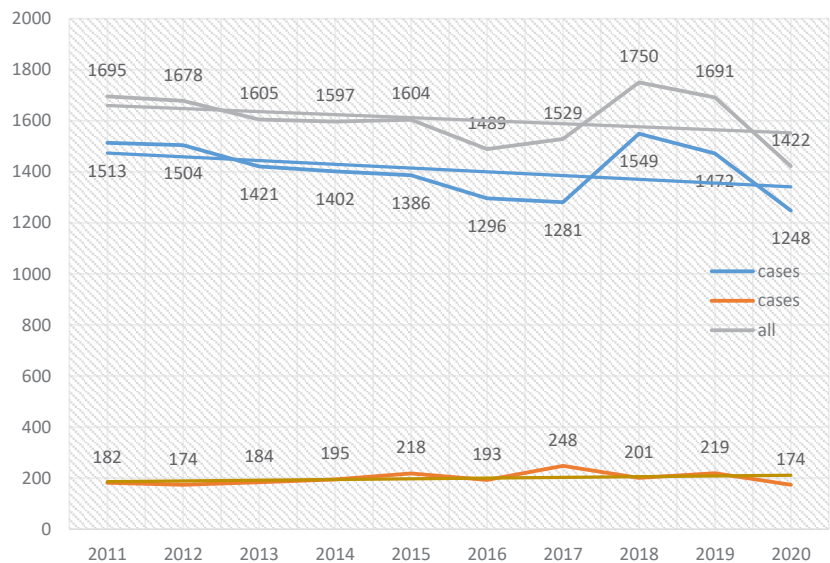


Извор/ Sources : болнички морбидитет 2011-2020/ hospital morbidity 2011-2020, ИЈЗ/ИПН

Случаи со душевни растројства и растројства на обносните настанати поради употреба на психоактивни супстанции / Mental and behavioural disorders due to psychoactive substance use (F10-F19) cases , 2011 - 2020

year	male	female	all
2011	1513	182	1695
2012	1504	174	1678
2013	1421	184	1605
2014	1402	195	1597
2015	1386	218	1604
2016	1296	193	1489
2017	1281	248	1529
2018	1549	201	1750
2019	1472	219	1691
2020	1248	174	1422
average	1407	199	1606
mediana	1412	194	1605
max	1549	248	1750
min	1248	174	1422
stdev	99.59	22.32	97.28
cv	0.07	0.11	0.06
CR/100000 on average	135	19	77
expectation		2021	1541
		2022	1529

Mental and behavioural disorders due to psychoactive substance use F10 - F19



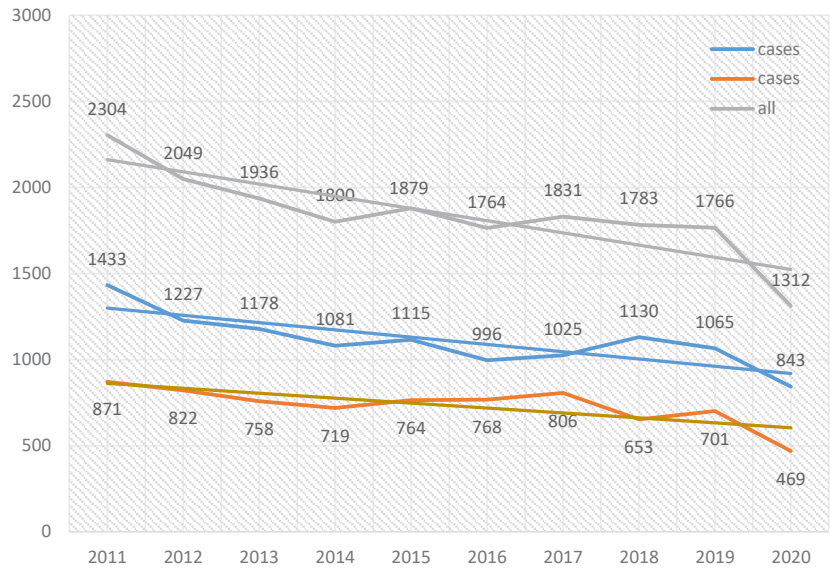
Извор/ Sources : болнички морбидитет 2011-2020/ hospital morbidity 2011-2020, ИЈЗ/ИПН



Шизофренија, шизотиопни и налудничави растројства/ Schizophrenia, schizotypal and delusional disorders (F20-F29) cases, 2011 - 2020

year	male	female	all
2011	1433	871	2304
2012	1227	822	2049
2013	1178	758	1936
2014	1081	719	1800
2015	1115	764	1879
2016	996	768	1764
2017	1025	806	1831
2018	1130	653	1783
2019	1065	701	1766
2020	843	469	1312
average	1109	733	1842
mediana	1098	761	1816
max	1433	871	2304
min	843	469	1312
stdev	147.46	106.03	237.62
cv	0.13	0.14	0.13
CR/100000			
on average	107	71	89
expectation		2021	1453
		2022	1382

Schizophrenia, schizotypal and delusional disorders F20 - F29

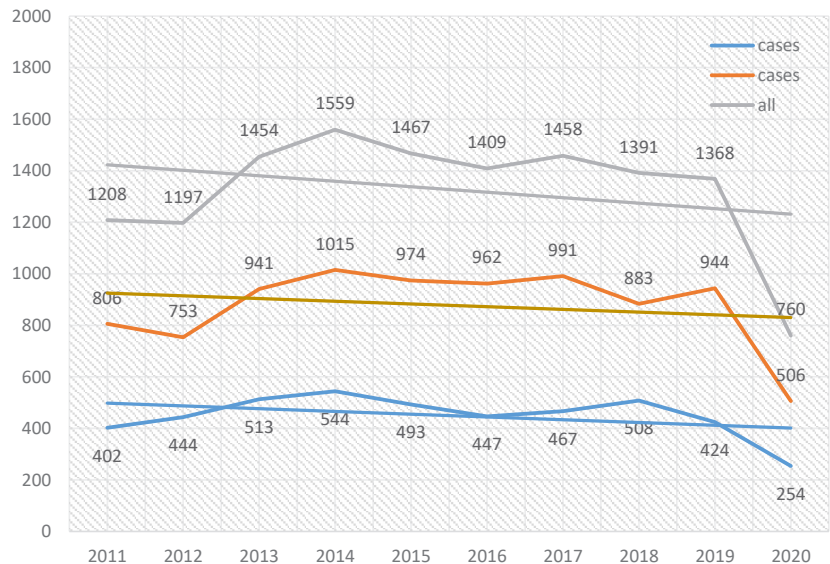


Извор/ Sources : болнички морбидитет 2011-2020/ hospital morbidity 2011-2020, ИЈЗ/ИРН

Растројства на расположението [афектот]/ Mood [affective] disorders (F30-F39) cases, 2011 - 2020

year	male	female	all
2011	402	806	1208
2012	444	753	1197
2013	513	941	1454
2014	544	1015	1559
2015	493	974	1467
2016	447	962	1409
2017	467	991	1458
2018	508	883	1391
2019	424	944	1368
2020	254	506	760
average	450	878	1327
mediana	457	943	1400
max	544	1015	1559
min	254	506	760
stdev	77.30	146.75	217.20
cv	0.17	0.17	0.16
CR/100000			
on average	43	85	64
expectation		2021	1210
		2022	1189

Mood [affective] disorders F30 - F39



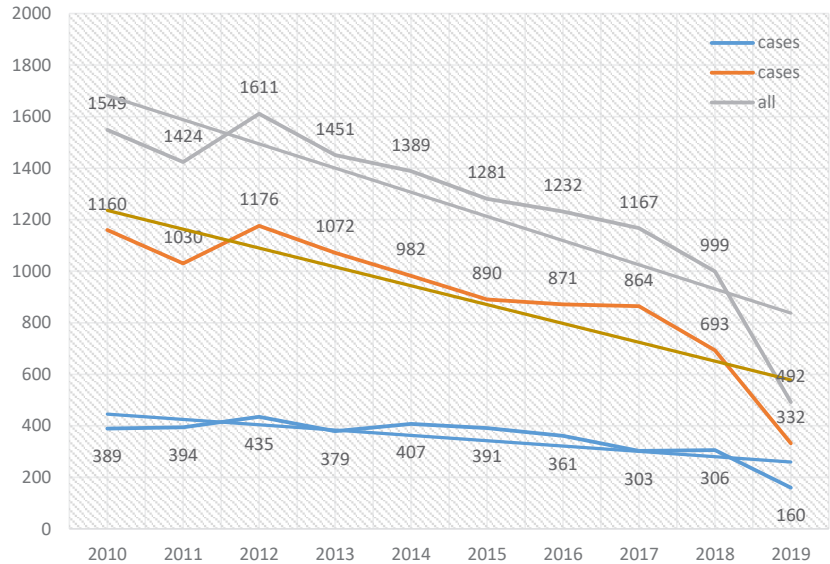
Извор/ Sources : болнички морбидитет 2011-2020/ hospital morbidity 2011-2020, ИЈЗ/ИРН

ИЗВЕШТАЈ ЗА МЕНТАЛНИ РАСТРОЈСТВА ВО РЕПУБЛИКА СЕВЕРНА МАКЕДОНИЈА

Невротски, со стрес поврзани и соматоформни растројства/ Neurotic, stress-related and somatoform disorders (F40-F48), cases in hospital admission, 2011 - 2020

year	male	female	all
2011	389	1160	1549
2012	394	1030	1424
2013	435	1176	1611
2014	379	1072	1451
2015	407	982	1389
2016	391	890	1281
2017	361	871	1232
2018	303	864	1167
2019	306	693	999
2020	160	332	492
average	353	907	1260
mediana	384	936	1335
max	435	1176	1611
min	160	332	492
stdev	75.34	237.53	308.96
cv	0.21	0.26	0.25
CR/100000			
on average	34	88	61
expectation		2021	744
		2022	650

Neurotic, stress-related and somatoform disorders F40 - F48

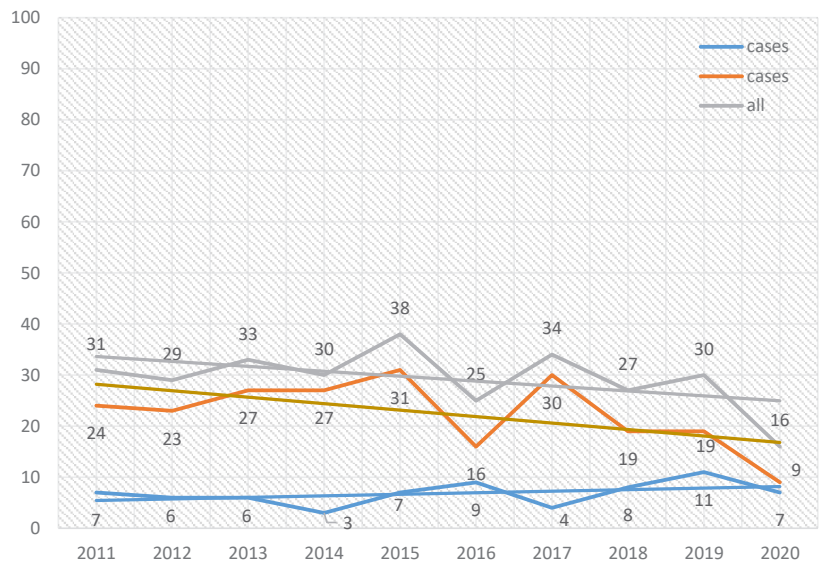


Извор/ Sources : болнички морбидитет 2011-2020/ hospital morbidity 2011-2020, ИЈЗ/ИРН

Синдроми на обносните поврзани со физиолошки нарушувања и физички фактори/ Behavioural syndromes associated with physiological disturbances and physical factors (F50-F59) cases in hospital admission, 2011 - 2020

year	male	female	all
2011	7	24	31
2012	6	23	29
2013	6	27	33
2014	3	27	30
2015	7	31	38
2016	9	16	25
2017	4	30	34
2018	8	19	27
2019	11	19	30
2020	7	9	16
average	7	23	29
mediana	7	24	30
max	11	31	38
min	3	9	16
stdev	2.18	6.48	5.62
cv	0.32	0.29	0.19
CR/100000			
on average	1	2	1
expectation		2021	24
		2022	23

Behavioural syndromes associated with physiological disturbances and physical factors F50 - F59

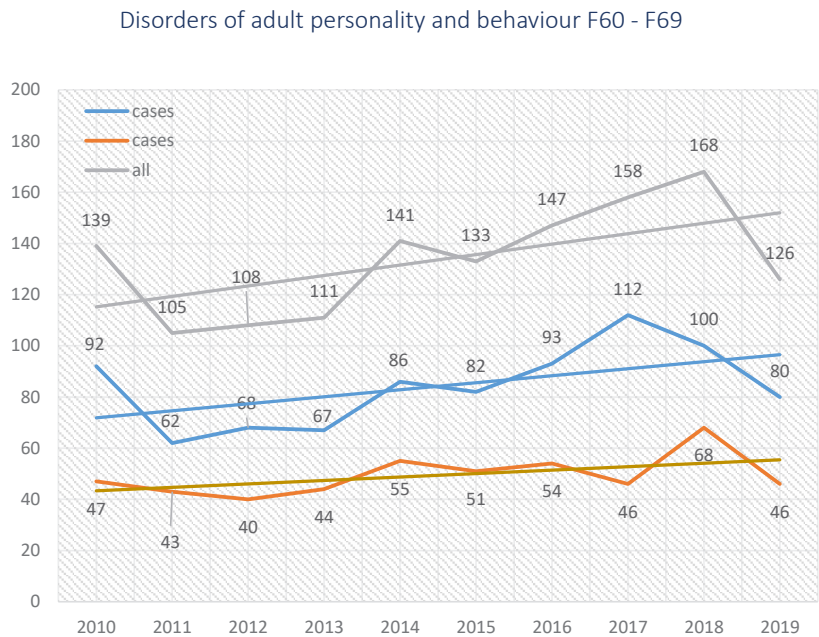


Извор/ Sources : болнички морбидитет 2011-2020/ hospital morbidity 2011-2020, ИЈЗ/ИРН



Растројства на личноста и на обносните кај возрасен/ Disorders of adult personality and behaviour (F60-F69) cases in hospital admission, 2011 - 2020

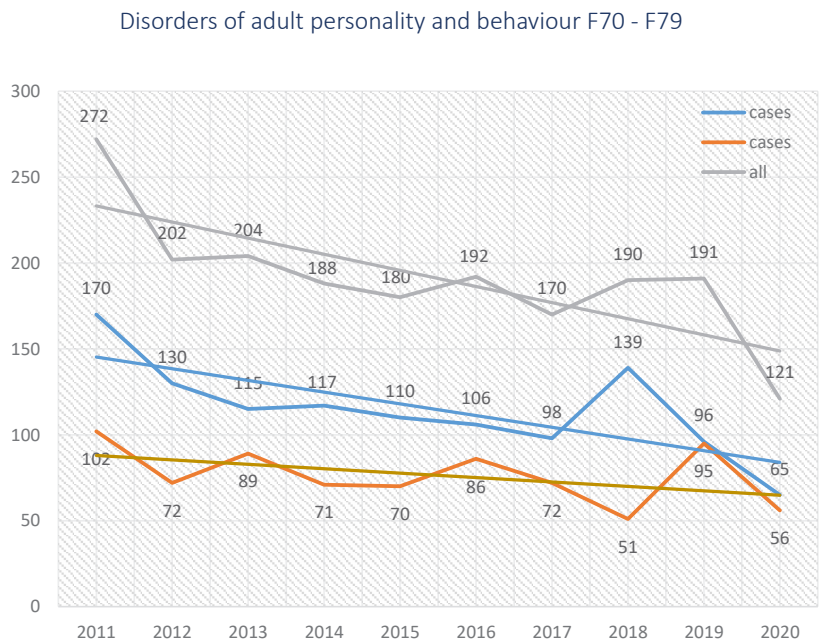
year	male	female	all
2011	92	47	139
2012	62	43	105
2013	68	40	108
2014	67	44	111
2015	86	55	141
2016	82	51	133
2017	93	54	147
2018	112	46	158
2019	100	68	168
2020	80	46	126
average	84	49	134
mediana	84	47	136
max	112	68	168
min	62	40	105
stdev	14.96	7.67	20.21
cv	0.18	0.16	0.15
CR/100000			
on average	8	5	6
expectation		2021	156
		2022	160



Извор/ Sources : болнички морбидитет 2011-2020/ hospital morbidity 2011-2020, ИЈЗ/ИРН

Душевна заостанатост/ Disorders of adult personality and behaviour (F70-F79) cases in hospital admission, 2011 - 2020

year	male	female	all
2011	170	102	272
2012	130	72	202
2013	115	89	204
2014	117	71	188
2015	110	70	180
2016	106	86	192
2017	98	72	170
2018	139	51	190
2019	96	95	191
2020	65	56	121
average	115	76	191
mediana	113	72	191
max	170	102	272
min	65	51	121
stdev	26.62	15.56	35.11
cv	0.23	0.20	0.18
CR/100000			
on average	11	7	9
expectation		2021	139
		2022	130

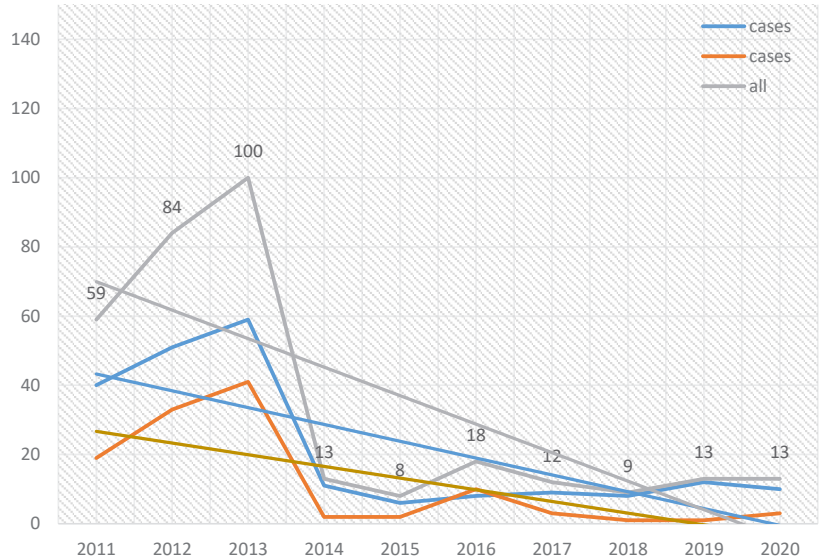


Извор/ Sources : болнички морбидитет 2011-2020/ hospital morbidity 2011-2020, ИЈЗ/ИРН

Растројства во психолошкиот развој/ Disorders of psychological development (F80-F89) cases in hospital admission of Republic of North Macedonia 2011 - 2020

year	male	female	all
2011	40	19	59
2012	51	33	84
2013	59	41	100
2014	11	2	13
2015	6	2	8
2016	8	10	18
2017	9	3	12
2018	8	1	9
2019	12	1	13
2020	10	3	13
average	21	12	33
mediana	11	3	13
max	59	41	100
min	6	1	8
stdev	19.27	13.92	32.91
cv	0.90	1.21	1.00
CR/100000 on average	2	1	2
expectation		2021	0
		2022	0

Disorders of psychological development F80 - F89

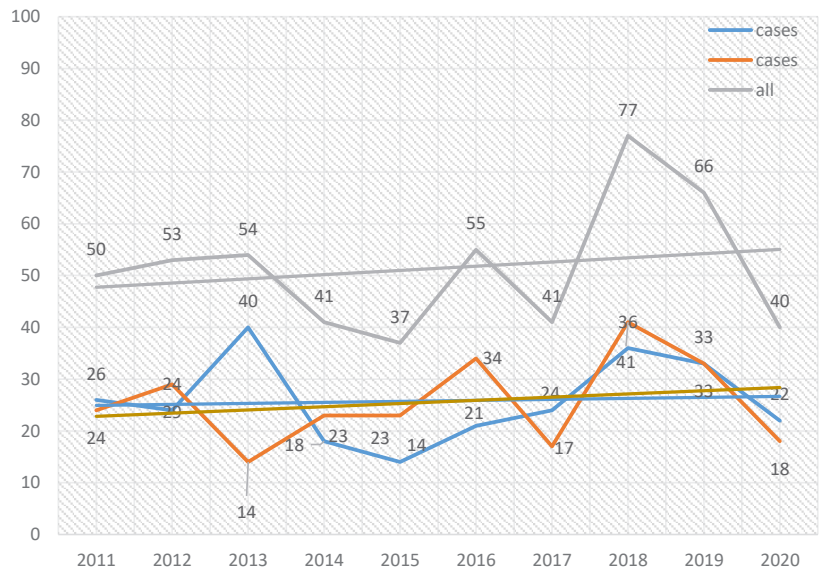


Извор/ Sources : болнички морбидитет 2011-2020/ hospital morbidity 2011-2020, ИЈЗ/IPH

Растројства во обносните и емоциите што обично почнуваат во детството и адолесценцијата/ Behavioural and emotional disorders with onset usually occurring in childhood and adolescence F90-F98 cases in hospital admission of Republic of North Macedonia 2011 - 2020

year	male	female	all
2011	26	24	50
2012	24	29	53
2013	40	14	54
2014	18	23	41
2015	14	23	37
2016	21	34	55
2017	24	17	41
2018	36	41	77
2019	33	33	66
2020	22	18	40
average	26	26	51
mediana	24	24	52
max	40	41	77
min	14	14	37
stdev	7.76	8.10	12.03
cv	0.30	0.32	0.23
CR/100000 on average	2	2	2
expectation		2020	56
		2021	57

Behavioural and emotional disorders with onset usually occurring in childhood and adolescence F90 - F98

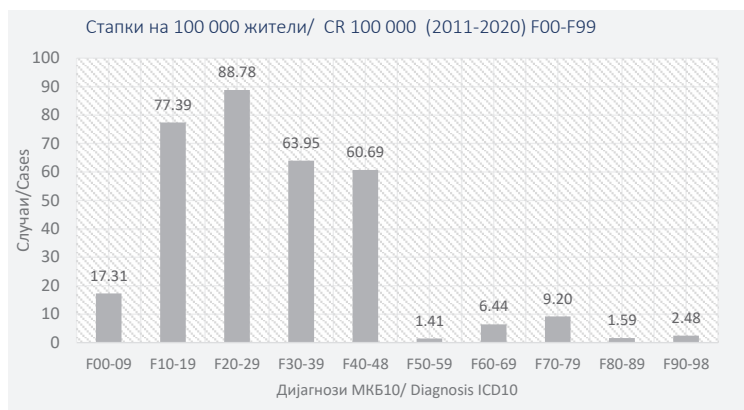


Извор/ Sources : болнички морбидитет 2011-2020/ hospital morbidity 2011-2020, ИЈЗ/IPH



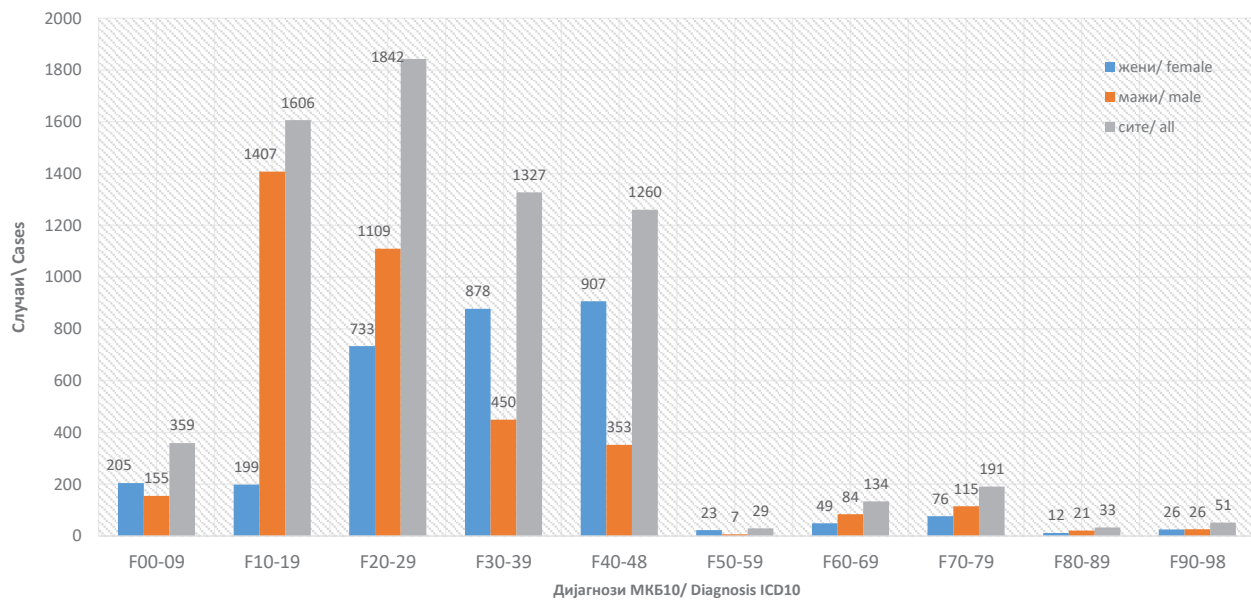
Среден број на случаи (2011-2020) F00-F99 по главни подгрупи/ Mean number of cases (2011-2020) F00-F99 by main groups

	м/м	ж/ф	вкупно/ total	%	CR/ 100 000
F00-09	155	205	359	5.26	17.31
F10-19	1407	199	1606	23.51	77.39
F20-29	1109	733	1842	26.97	88.78
F30-39	450	878	1327	19.42	63.95
F40-48	353	907	1260	18.43	60.69
F50-59	7	23	29	0.43	1.41
F60-69	84	49	134	1.96	6.44
F70-79	115	76	191	2.80	9.20
F80-89	21	12	33	0.48	1.59
F90-98	26	26	51	0.75	2.48
	3726	3106	6832		329.25

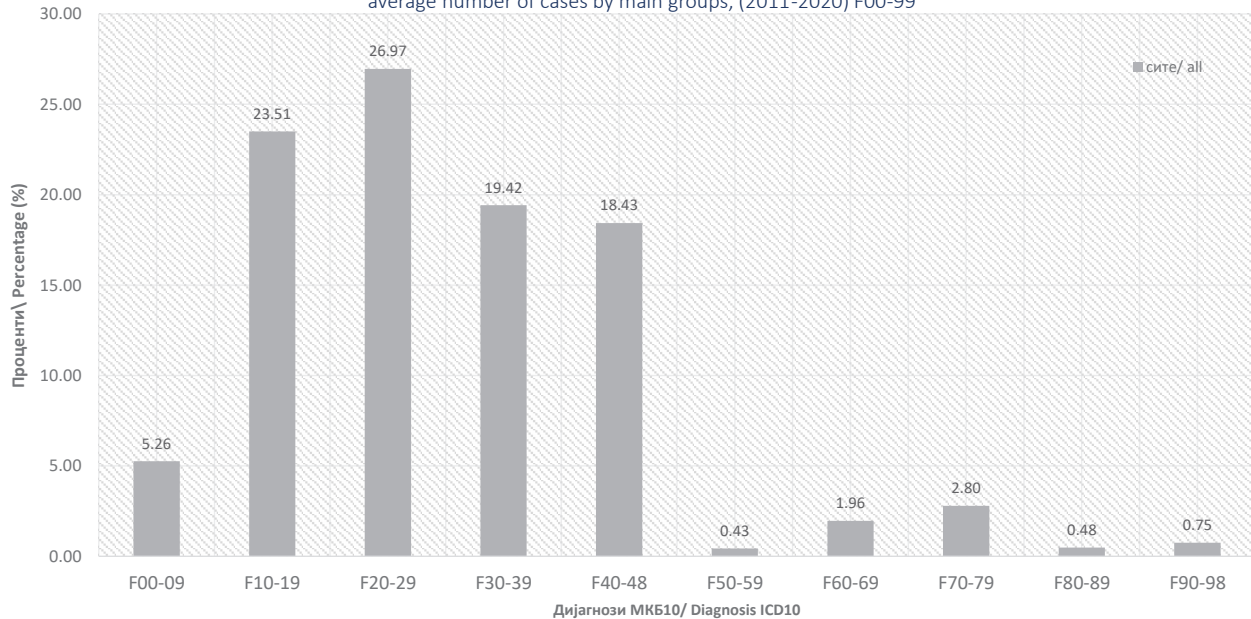


Извор/ Sources : болнички морбидитет 2011-2020/ hospital morbidity 2011-2020, ИЈЗ/РН

Среден број на случаи по главни подгрупи/ Mean number of cases by main groups (2011-2020) F00-99



Процентуална распределба на просечниот број на случаи по главни подгрупи/ Percentage distribution of the average number of cases by main groups, (2011-2020) F00-99

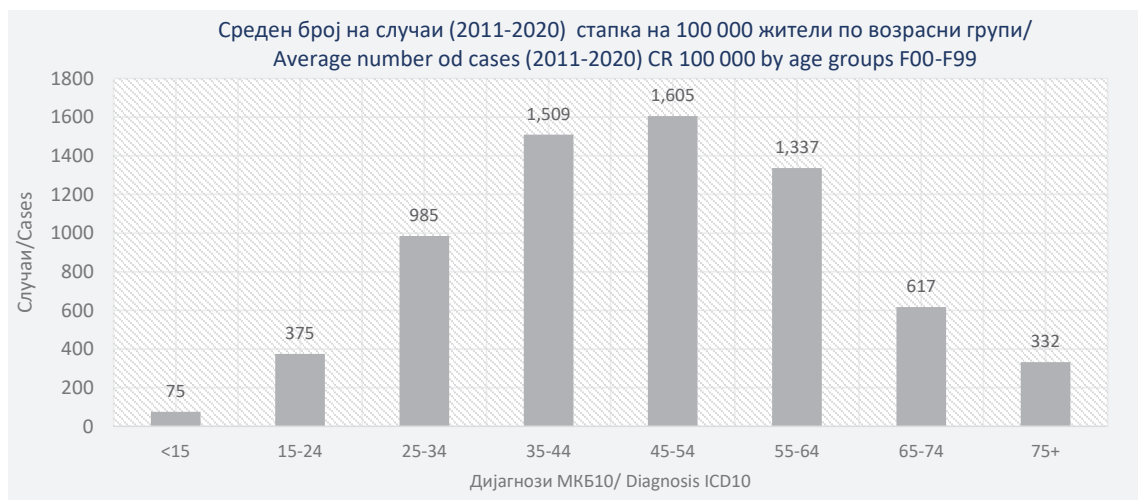
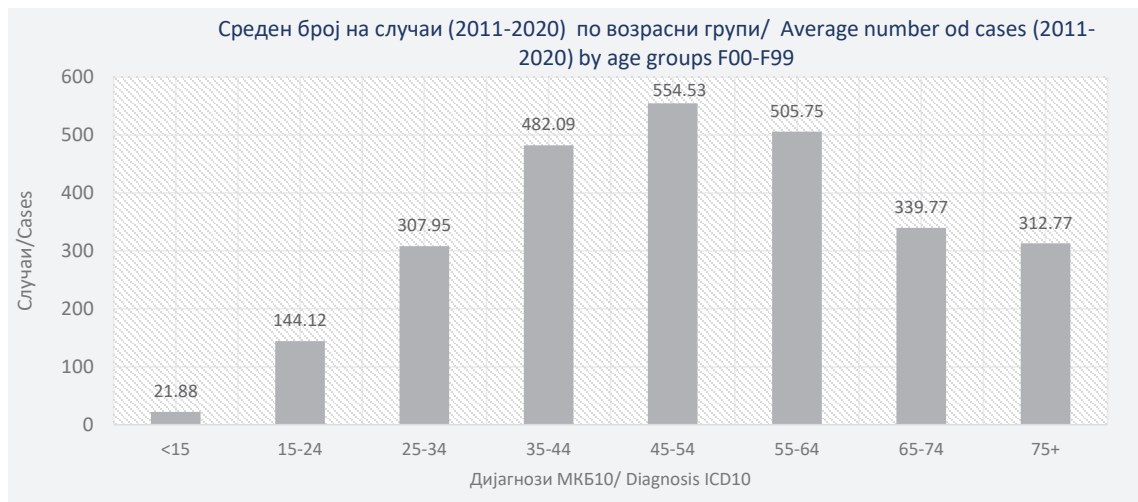


ИЗВЕШТАЈ ЗА МЕНТАЛНИ РАСТРОЈСТВА ВО РЕПУБЛИКА СЕВЕРНА МАКЕДОНИЈА

Број на случаи (2011-2020) F00-F99 по возрастни групи/ Mean number of cases (2011-2020) by age groups, F00-F99

год/year	сл./cases	<15	15-24	25-34	35-44	45-54	55-64	65-74	75+
2011	7,805	140	469	1,297	1,577	1,902	1,421	632	366
2012	7,227	131	383	1,085	1,550	1,818	1,377	546	337
2013	7,575	151	421	1,073	1,523	1,856	1,501	652	397
2014	7,160	44	373	1,089	1,492	1,721	1,423	680	338
2015	7,061	48	370	1,043	1,581	1,679	1,412	613	314
2016	6,719	52	376	927	1,495	1,496	1,387	645	341
2017	6,801	47	361	941	1,508	1,506	1,384	679	374
2018	6,901	55	391	962	1,595	1,514	1,347	668	363
2019	6,634	51	381	819	1,617	1,521	1,243	676	326
2020	4,462	27	222	613	1,153	1,039	870	376	162
вкупно/total	68,345	746	3,747	9,849	15,091	16,052	13,365	6,167	3,318
average	6,835	75	375	985	1,509	1,605	1,337	617	332
mediana	6,981	52	379	1,003	1,537	1,600	1,386	649	340
max	7,805	151	469	1,297	1,617	1,902	1,501	680	397
min	4,462	27	222	613	1,153	1,039	870	376	162
stdev	865.41	44.07	59.11	173.50	125.68	239.35	167.42	89.03	61.24
cv	0.13	0.59	0.16	0.18	0.08	0.15	0.13	0.14	0.18
CR/100 000 on average	329.35	21.88	144.12	307.95	482.09	554.53	505.75	339.77	312.77

Извор/ Sources : болнички морбидитет 2011-2020/ hospital morbidity 2011-2020, ИЈЗ/ИРН



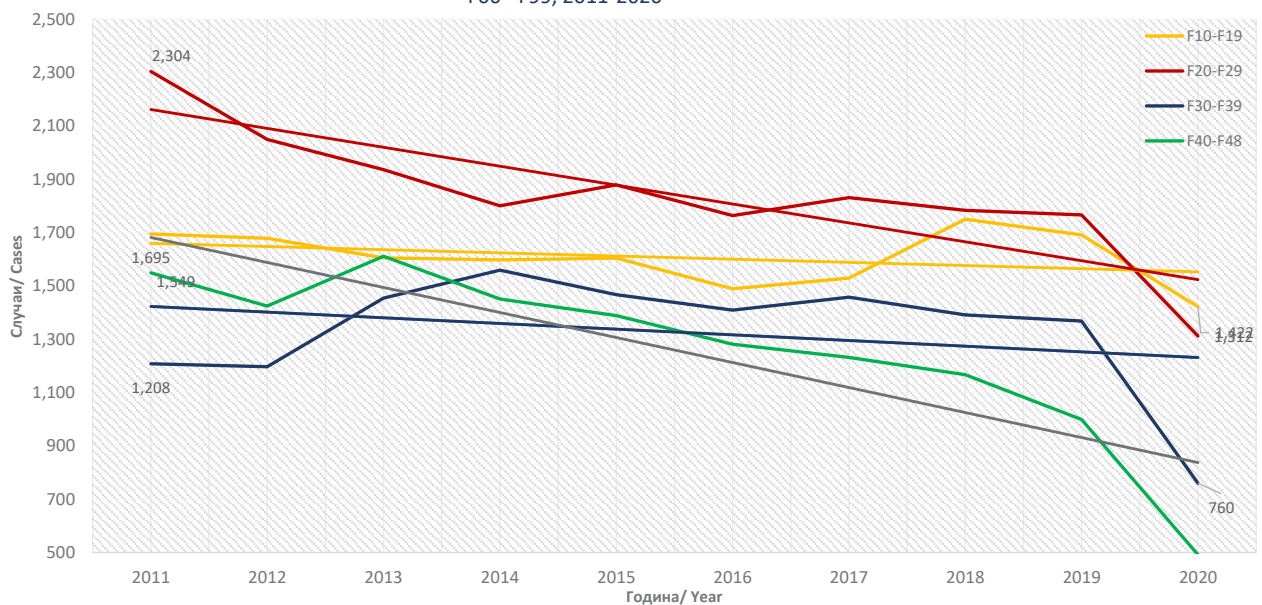


Тренд на случаи групирани во 10 групи на дијагнози/ Trend of cases grouped into 10 groups of diagnoses, 2011-2020

Groups of Diagnoses	2011	2012	2013	2014	2015	2016	2017	2018	2019	2020	Намалување/ Reduction 2020/ 2011 [%]
F00-F09 Органски, вклучувајќи симптоматски, душевни растројства/ Behavioural syndromes associated with physiological disturbances and physical factors	494	403	465	367	317	353	346	349	333	165	66.60
F10-F19 Душевни растројства и растројства на обносните настанати поради употреба на психоактивни супстанции/Mental and behavioural disorders due to psychoactive substance use	1,695	1,678	1,605	1,597	1,604	1,489	1,529	1,750	1,691	1,422	16.11
F20-F29 Шизофренија, шизотипни и налудничави растројства/ Schizophrenia, schizotypal and delusional disorders	2,304	2,049	1,936	1,800	1,879	1,764	1,831	1,783	1,766	1,312	43.06
F30-F39 Растројства на расположението [афектот]/ Mood [affective] disorders	1,208	1,197	1,454	1,559	1,467	1,409	1,458	1,391	1,368	760	37.09
F40-F48 Невротски, со стрес поврзани и соматоформни растројства/ Neurotic, stress-related and somatoform disorders	1,549	1,424	1,611	1,451	1,389	1,281	1,232	1,167	999	492	68.24
F50-F59 Синдроми на обносните поврзани со физиолошки нарушувања и физички фактори/ Behavioural syndromes associated with physiological disturbances and physical factors	31	29	33	30	38	25	34	27	30	16	48.39
F60-F69 Растројства на личноста и на обносните кај возрасен/ Disorders of adult personality and behaviour	139	105	108	111	141	133	147	158	168	126	9.35
F70-F79 Душевна заостанатост/ Disorders of adult personality and behaviour	272	202	204	188	180	192	170	190	191	121	55.51
F80-F89 Растројства во психолошкиот развој/ Disorders of psychological development	59	84	100	13	8	18	12	9	13	13	77.97
F90-F98 Растројства во обносните и емоциите што обично почнуваат во детството и адолесценцијата/ Behavioural and emotional disorders with onset usually occurring in childhood and adolescence	50	53	54	41	37	55	41	77	66	40	20.00

Извор/ Sources : болнички морбидитет 2010-2019/ hospital morbidity 2010-2019, ИЗ/PH

Душевни растројства и растројства во обносните/ Mental and behavioural disorders F00 - F99, 2011-2020

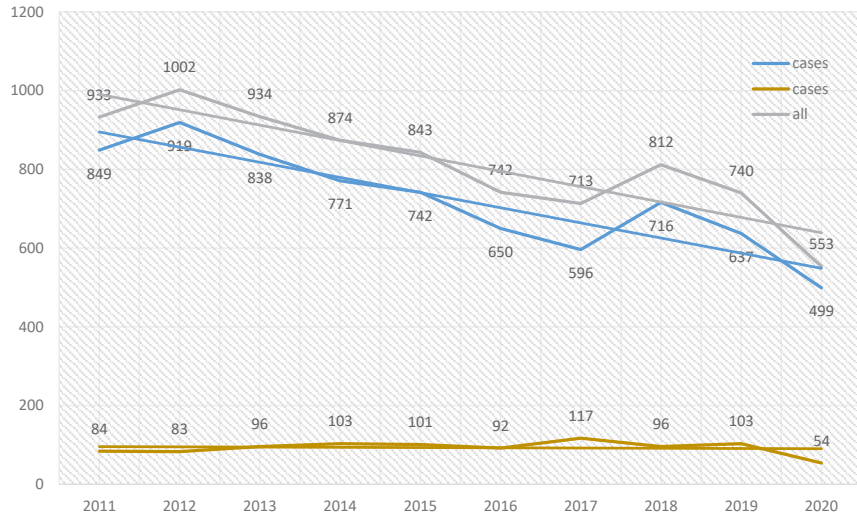


Случаи со душевни растројства и растројства на обносните настанати поради употреба на алкохол/Mental and behavioural disorders due to use of alcohol (F10) cases, 2011 - 2020

year	male	female	all
2011	849	84	933
2012	919	83	1002
2013	838	96	934
2014	771	103	874
2015	742	101	843
2016	650	92	742
2017	596	117	713
2018	716	96	812
2019	637	103	740
2020	499	54	553
average	722	93	815
mediana	729	96	828
max	919	117	1002
min	499	54	553
stdev	122.17	16.00	125.43
cv	0.17	0.17	0.15
CR/10000	69	9	39

expectation	2021	600
	2022	561

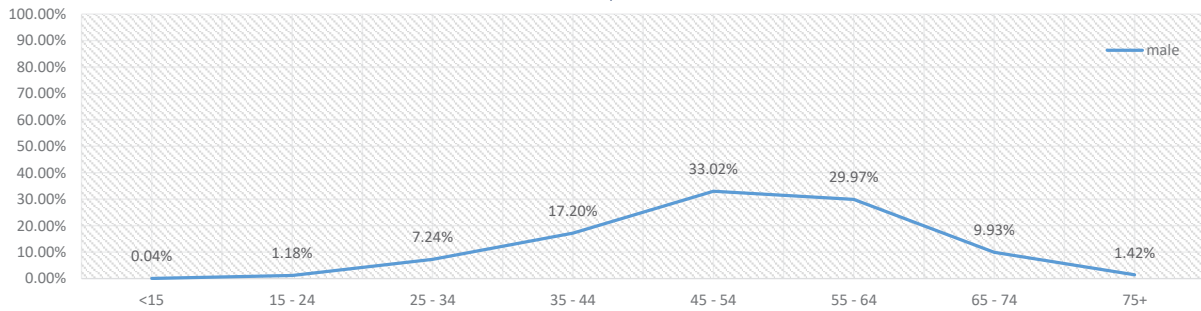
Mental and Behavioural Disorders Due to Use of Alcohol F10



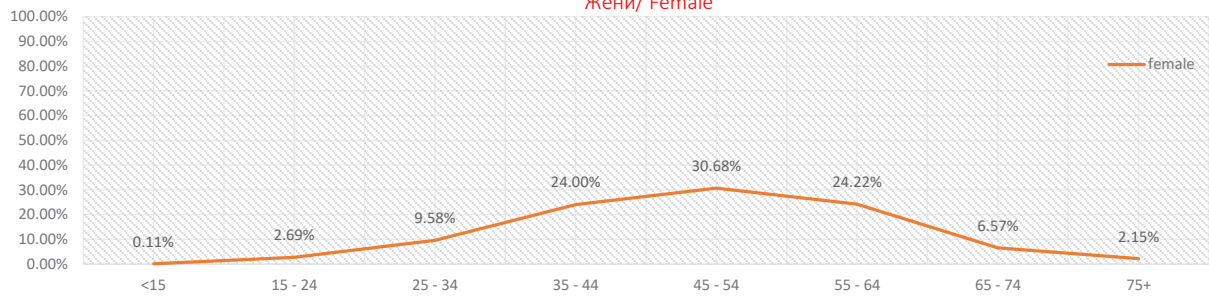
Извор/ Sources : болнички морбидитет / hospital morbidity 2011-2020, ИЈЗ/ИРН

Процентуална распределба на случаевите со душевни растројства и растројства на обносните настанати поради употреба на алкохол/ Percentage Distribution of Mental and Behavioural Disorders Due to Use of Alcohol (F10) Cases by Age Groups, 2011-2020

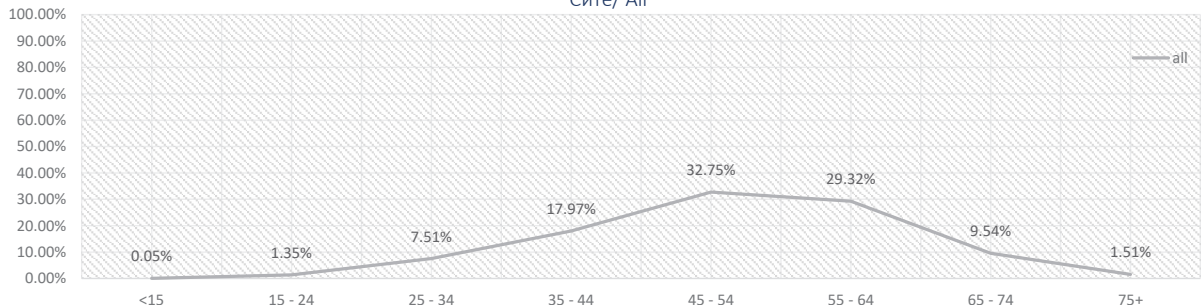
Мажи/ Male



Жени/ Female



Сите/ All





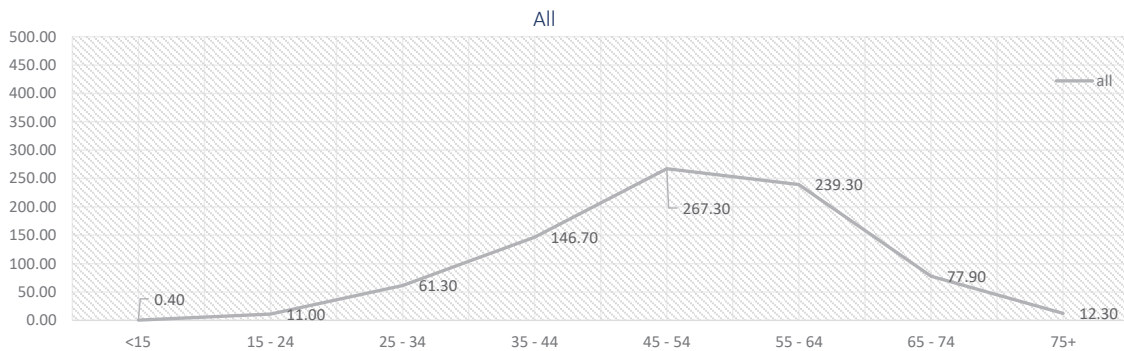
**Распределбата на случаите со душевни и растројства на обносните настанати поради употреба на алкохол по
возрасни групи/Mental and behavioural disorders due to use of alcohol (F10) cases 2011 - 2020, analyzing the age structure
of patients**

возрасни групи/ age group	број на случаи/number of cases 2011-2020	средна годишна вредност/ average per year	Стапка/ CR 100000 per year	%
<15	4	0.40	0.12	0.05
15 - 24	110	11.00	4.23	1.35
25 - 34	613	61.30	19.17	7.51
35 - 44	1467	146.70	46.86	17.97
45 - 54	2673	267.30	92.34	32.75
55 - 64	2393	239.30	90.55	29.32
65 - 74	779	77.90	42.92	9.54
75+	123	12.30	11.59	1.51

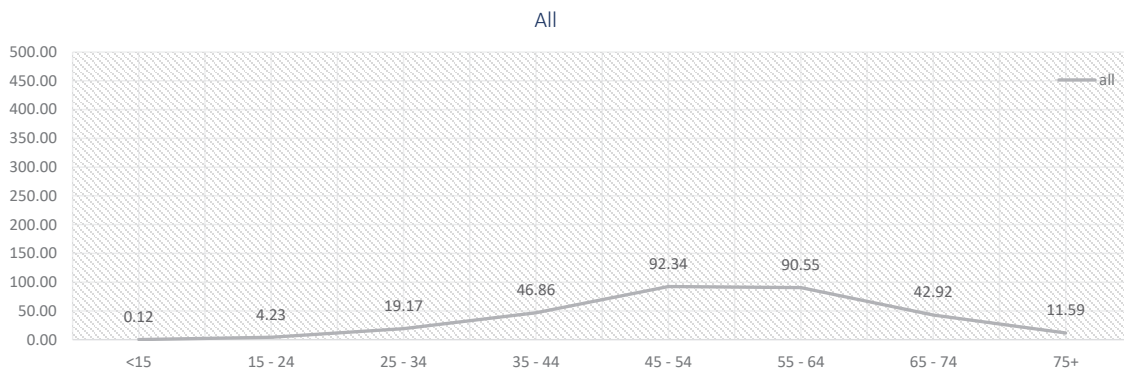
8162

Извор/ Sources : болнички морбидитет / hospital morbidity 2011-2020, ИЈЗ/ИРН

Распределба на средната вредност на случаите 2011-2020 по возрасни групи/Mean Number of Cases by Age Groups for the Period 2011-2020, F10

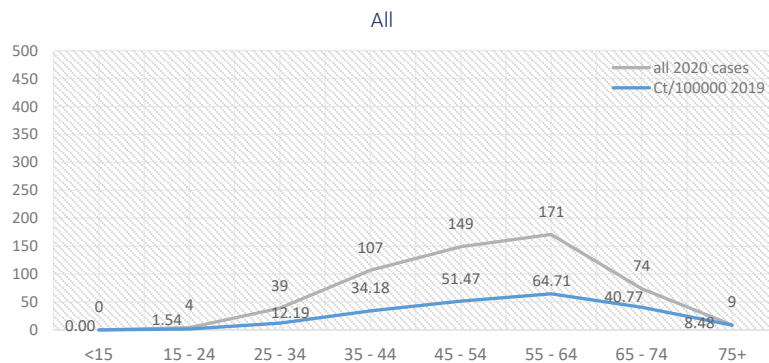


Стапка на средната вредност 2011-2020/Mean Number of Cases by Age Groups for the Period 2011-2020 on CR 100 000, F10



Случаи по возрасни групи и стапки / Cases by Age Groups and CR 100 000, 2020, F10

age group	number of cases 2020	CR/ 100000
<15	0	0.00
15 - 24	4	1.54
25 - 34	39	12.19
35 - 44	107	34.18
45 - 54	149	51.47
55 - 64	171	64.71
65 - 74	74	40.77
75+	9	8.48
CR/100 000	553	26.65



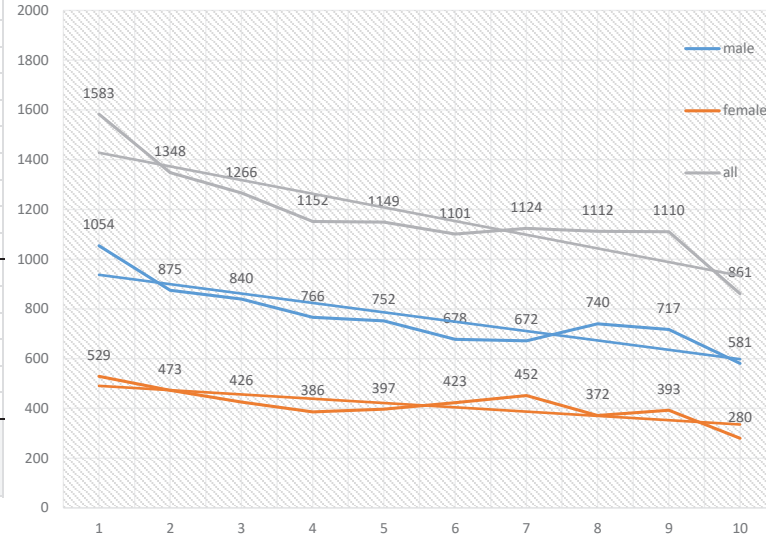
Извор/ Sources : болнички морбидитет / hospital morbidity 2011-2020, ИЈЗ/ИРН

ИЗВЕШТАЈ ЗА МЕНТАЛНИ РАСТРОЈСТВА ВО РЕПУБЛИКА СЕВЕРНА МАКЕДОНИЈА

Случаи на шизовренија/Schizophrenia (F20) cases, 2011 - 2020

Schizophrenia F20

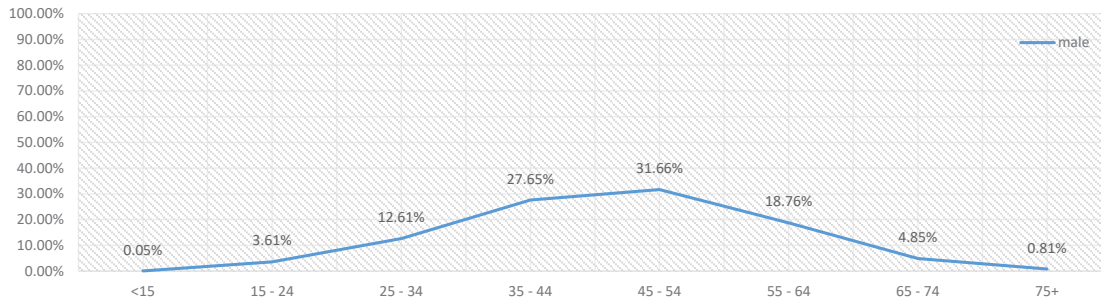
year	male	female	all
2011	1054	529	1583
2012	875	473	1348
2013	840	426	1266
2014	766	386	1152
2015	752	397	1149
2016	678	423	1101
2017	672	452	1124
2018	740	372	1112
2019	717	393	1110
2020	581	280	861
average	768	413	1181
mediana	746	410	1137
max	1054	529	1583
min	581	280	861
stdev	124.24	62.93	179.01
cv	0.16	0.15	0.15
CR/100 000 on average	74	40	57
expectation		2020	944
		2021	889



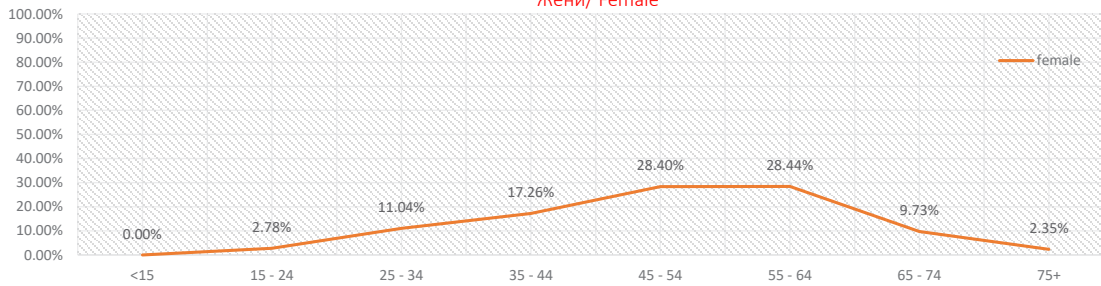
Извор/ Sources : болнички морбидитет 2011-2020/ hospital morbidity 2011-2020, ИИЗ/ИРН

Процентуална распределба на случаевите со шизофренијата/ Percentage Distribution of Schizophrenia (F20) Cases by Age Groups

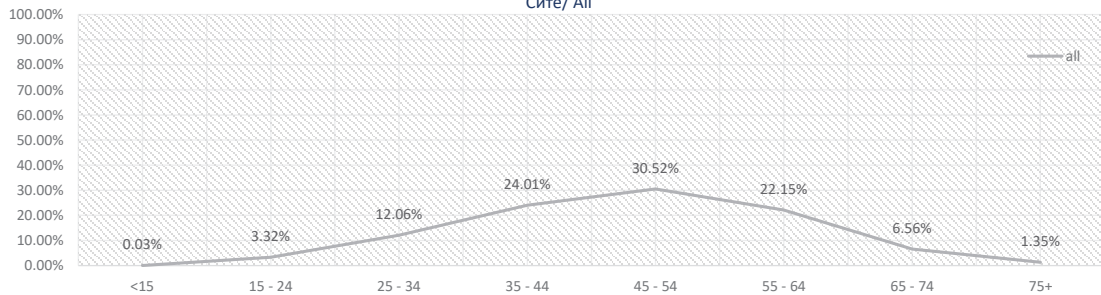
Мажи/ Male



Жени/ Female



Сите/ All



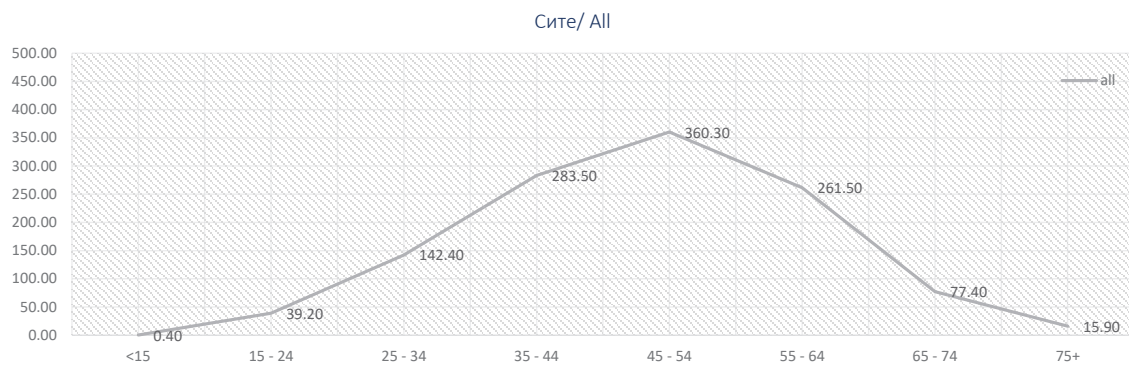


Распределбата на случаите со шизовренија по возрастни групи групи на пациентите/ Schizophrenia (F20) cases

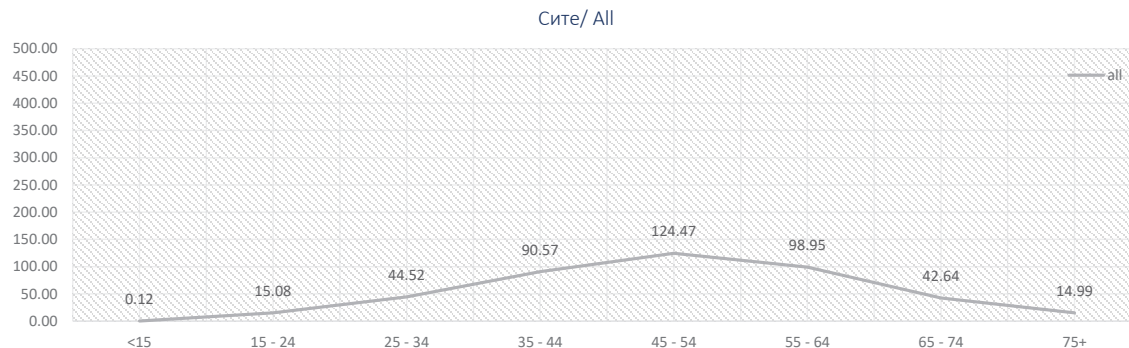
age group	number of cases 2011-2020	Avarage	CR/100000
<15	4	0.40	0.12
15 - 24	392	39.20	15.08
25 - 34	1424	142.40	44.52
35 - 44	2835	283.50	90.57
45 - 54	3603	360.30	124.47
55 - 64	2615	261.50	98.95
65 - 74	774	77.40	42.64
75+	159	15.90	14.99

Извор/ Sources : болнички морбидитет/ hospital morbidity 2011-2020, ИЈЗ/ИРН

Распределба на средната вредност на случаите 2011-20 по возрастни групи/Average Number of Cases by Age Groups for the Period 2010-20, F20

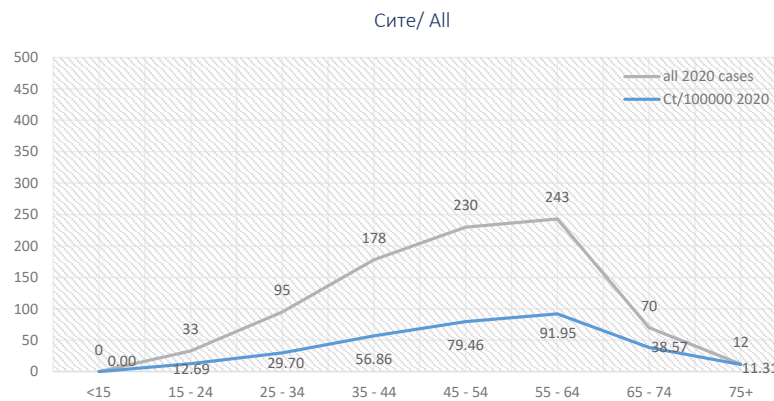


Стапка на средната вредност 2011-20/ Average Number of Cases by Age Groups for the Period 2011-2020 on CR 100 000, F20



Случаи по возрастни групи и стапки за 2020 година/ Cases by Age Groups for 2020 and CR 100 000, F20

age group	number of cases 2020	CR/100000
<15	0	0.00
15 - 24	33	12.69
25 - 34	95	29.70
35 - 44	178	56.86
45 - 54	230	79.46
55 - 64	243	91.95
65 - 74	70	38.57
75+	12	11.31
CR/ 100 000	861	41.49

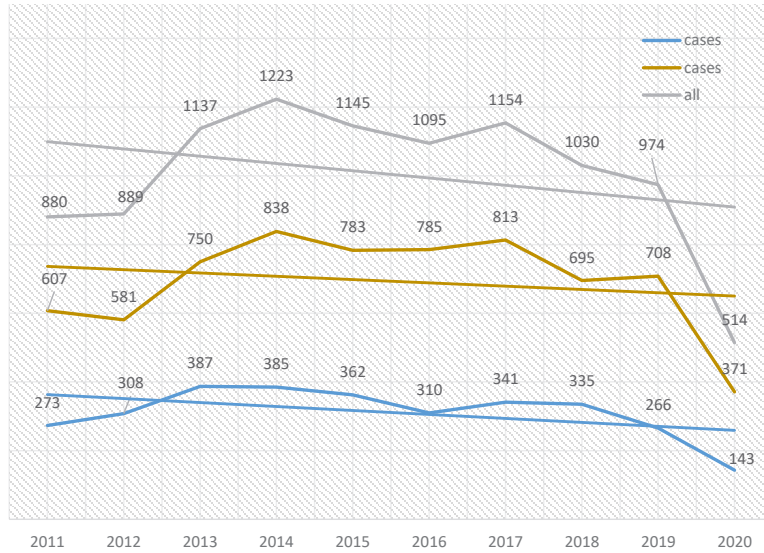


Извор/ Sources : болнички морбидитет/ hospital morbidity 2011-2020, ИЈЗ/ИРН

Депресивна епизода (F32) и рекурентно депресивно растројство (F33)/ Depressive episode(F32) and Recurrent depressive disorder (F33) cases, 2011 - 2020

year	male	female	all
2011	273	607	880
2012	308	581	889
2013	387	750	1137
2014	385	838	1223
2015	362	783	1145
2016	310	785	1095
2017	341	813	1154
2018	335	695	1030
2019	266	708	974
2020	143	371	514
average	311	693	1004
mediana	323	729	1063
max	387	838	1223
min	143	371	514
stdev	68.58	133.82	196.62
cv	0.22	0.19	0.20
CR/100000 on average	30	67	48
expectation	2021	888	888
	2022	867	867

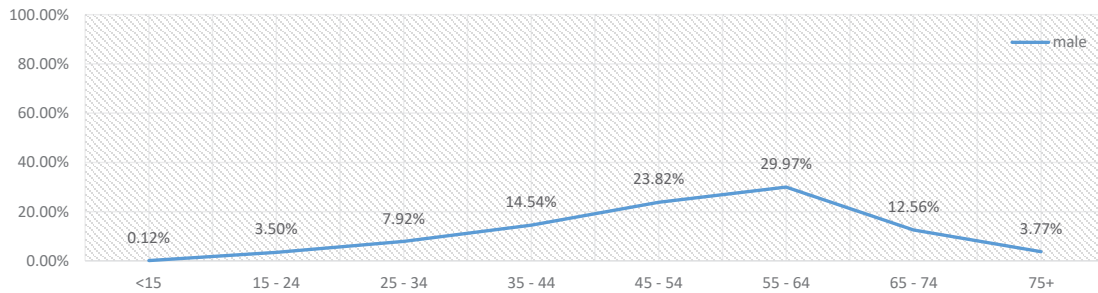
Depressive episode(F32) and Recurrent depressive disorder (F33)



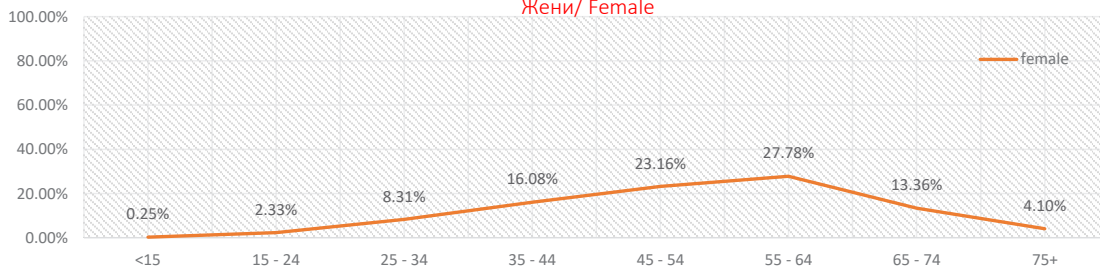
Извор/ Sources : болнички морбидитет / hospital morbidity 2011-2020, ИЈЗ/ИРН

Процентуална распределба на случаевите со депресивна епизода (F32) и рекурентно депресивно растројство (F33) по возрастни групи/ Percentage Distribution of Depressive episode(F32) and Recurrent depressive disorder (F33) Cases by Age Groups

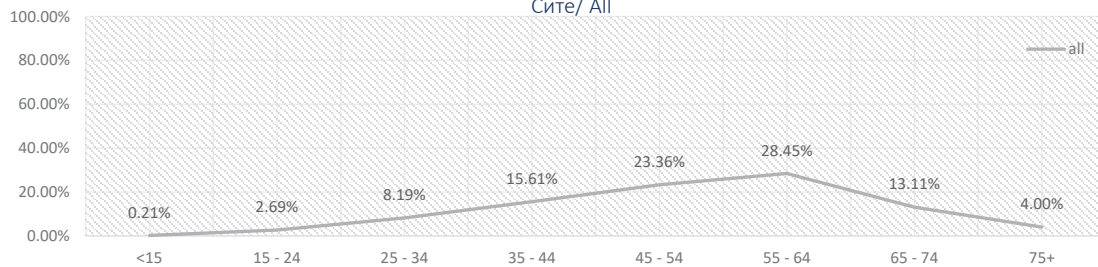
Мажи/ Male



Жени/ Female



Сите/ All



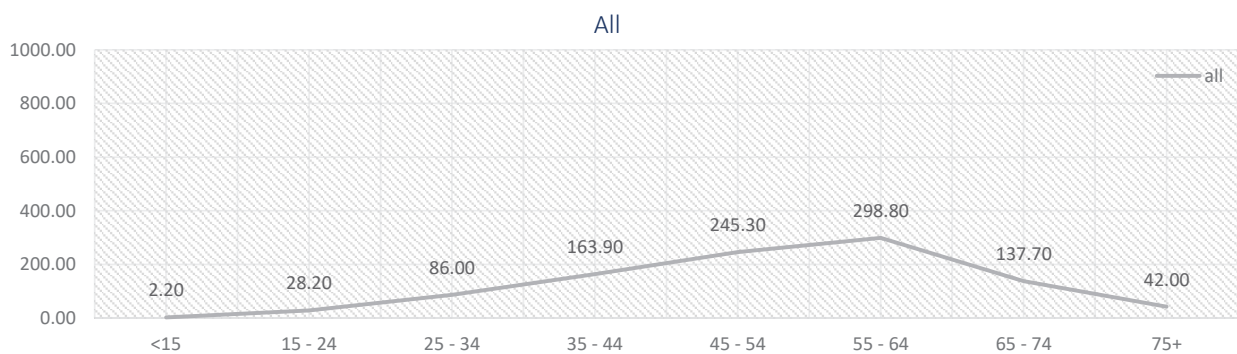


Распределбата на случаите со депресивна епизода (F32) и рекурентно депресивно растројство (F33) по возрастни групи/ Depressive episode(F32) and Recurrent depressive disorder (F33) cases 2011 - 2020, analyzing the age structure of patients

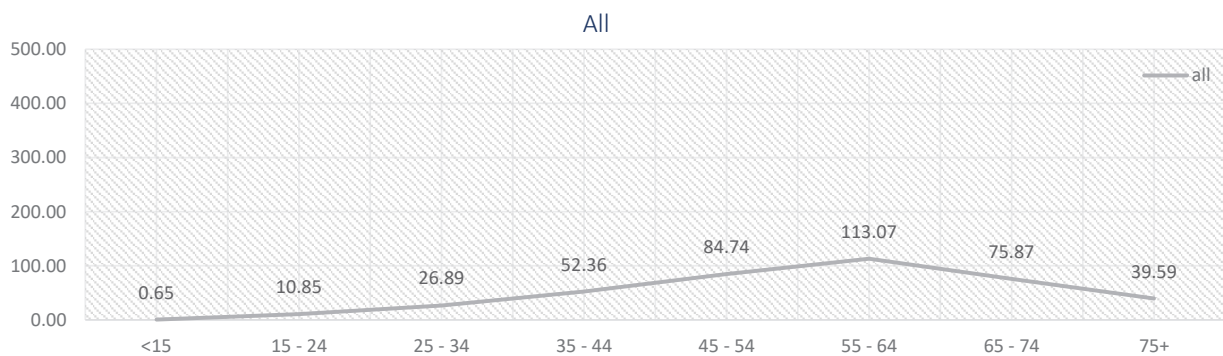
age group	number of cases 2020	2011- average	CR/ 100000
<15	22	2.20	0.65
15 - 24	282	28.20	10.85
25 - 34	860	86.00	26.89
35 - 44	1639	163.90	52.36
45 - 54	2453	245.30	84.74
55 - 64	2988	298.80	113.07
65 - 74	1377	137.70	75.87
75+	420	42.00	39.59

Извор/ Sources : болнички морбидитет / hospital morbidity 2011-2020, ИЈЗ/ИРН

Распределба на средната вредност на случаите 2011-20 по возрастни групи/Mean Number of Cases by Age Groups for the Period 2011-2020, F32-F33

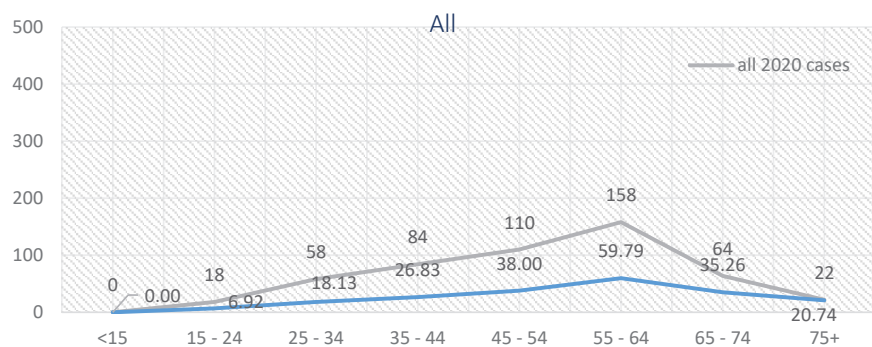


Стапка на средната вредност 2011-20/Mean Number of Cases by Age Groups for the Period 2011-2020 on CR 100 000, F32-F33



Случаи по возрастни групи и стапки за 2020 година/ Cases by Age Groups for 2020 and CR 100 000, F32-F33

age group	number of cases 2020	CR/ 100000
<15	0	0.00
15 - 24	18	6.92
25 - 34	58	18.13
35 - 44	84	26.83
45 - 54	110	38.00
55 - 64	158	59.79
65 - 74	64	35.26
75+	22	20.74
CR/100000	514	24.77



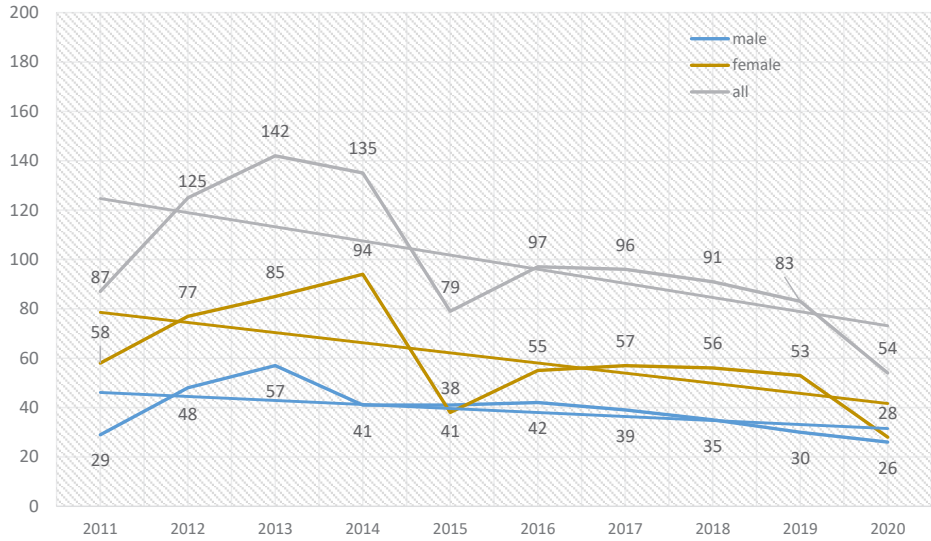
Извор/ Sources : болнички морбидитет / hospital morbidity 2011-2020, ИЈЗ/ИРН

ИЗВЕШТАЈ ЗА МЕНТАЛНИ РАСТРОЈСТВА ВО РЕПУБЛИКА СЕВЕРНА МАКЕДОНИЈА

Реакција на тежок стрес и растројства во прилагодувањето / Reaction to severe stress, and adjustment disorders (F43) cases in Republic of North Macedonia 2011 - 2020

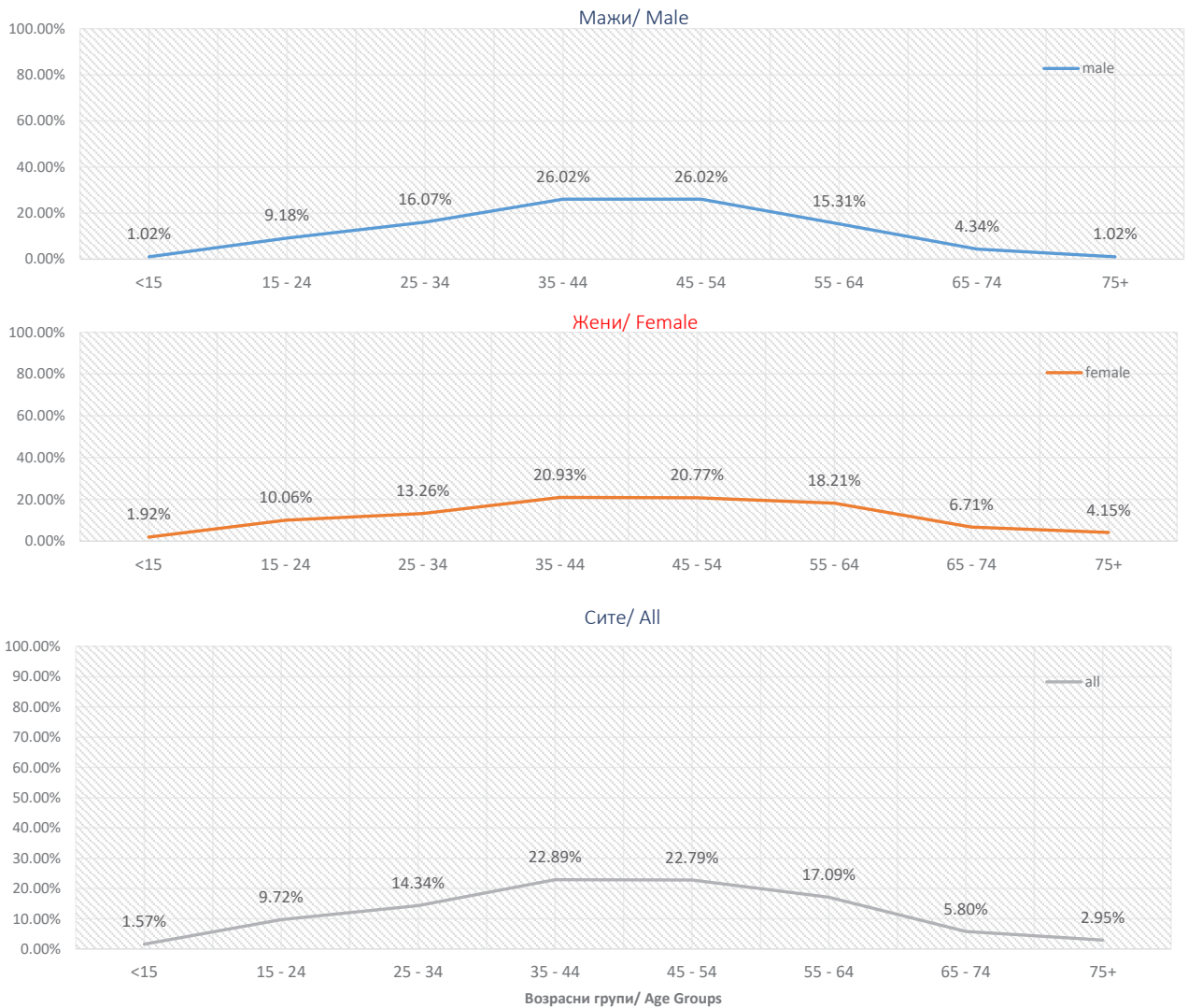
year	male	female	all
2011	29	58	87
2012	48	77	125
2013	57	85	142
2014	41	94	135
2015	41	38	79
2016	42	55	97
2017	39	57	96
2018	35	56	91
2019	30	53	83
2020	26	28	54
average	39	60	99
mediana	40	57	94
max	57	94	142
min	26	28	54
stdev	8.87	19.19	25.93
cv	0.23	0.32	0.26
CR/100 000 on average	4	6	5
expectation		2021	67
		2022	62

Reaction to severe stress, and adjustment disorders (F43)



Извор/ Sources : болнички морбидитет / hospital morbidity 2011-2020, ИЈЗ/ИРН

Процентуална распределба на реакција на тежок стрес и растројства во прилагодувањето / Percentage Distribution of Reaction to severe stress, and adjustment disorders (F43) Cases by Age Groups, 2011-2020



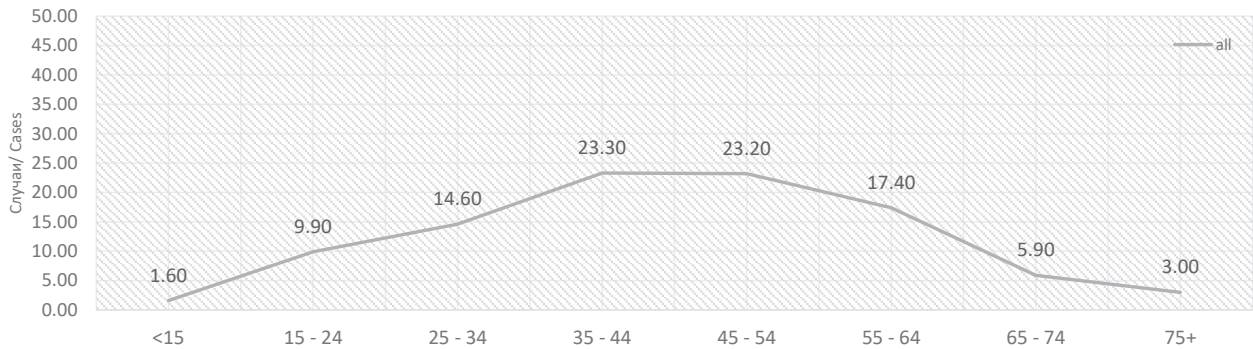
Анализа на распредбата на реакција на тежок стрес и растројства во приспособувањето по возрастни групи/ Reaction to severe stress, and adjustment disorders (F43) cases in Republic of North Macedonia 2011 - 2020, analyzing the age structure of patients

age group	number of cases 2020	2011- average	CR/ 100000
<15	16	1.60	0.47
15 - 24	99	9.90	3.81
25 - 34	146	14.60	4.56
35 - 44	233	23.30	7.44
45 - 54	232	23.20	8.01
55 - 64	174	17.40	6.58
65 - 74	59	5.90	3.25
75+	30	3.00	2.83

Извор/ Sources : болнички морбидитет / hospital morbidity 2011-2020, ИЈЗ/ИРН

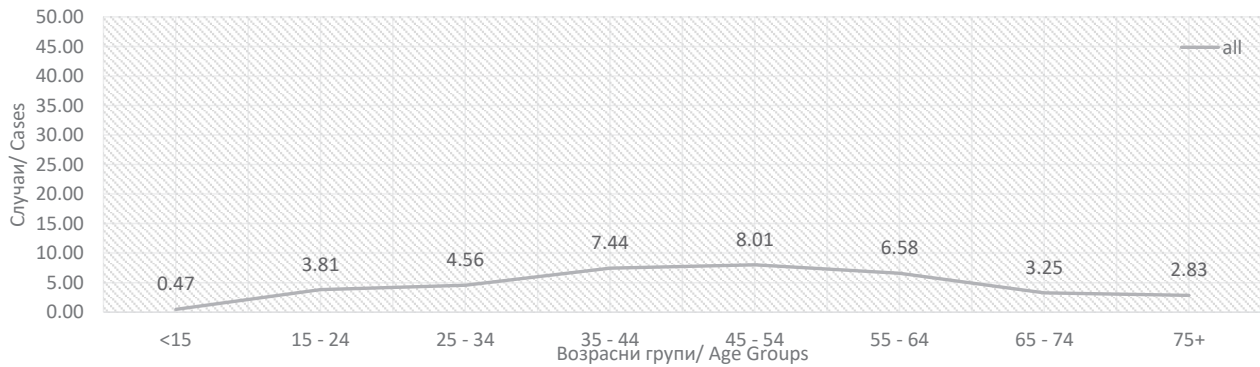
Распределба на средната вредност на случаите 2011-20 по возрастни групи/Mean Number of Cases by Age Groups for the Period F43. 2011-2020

Сите/ All



Стапка на средната вредност 2011-2020/ Mean Number of Cases by Age Groups for the Period 2011-2020 on CR 100 000, F43

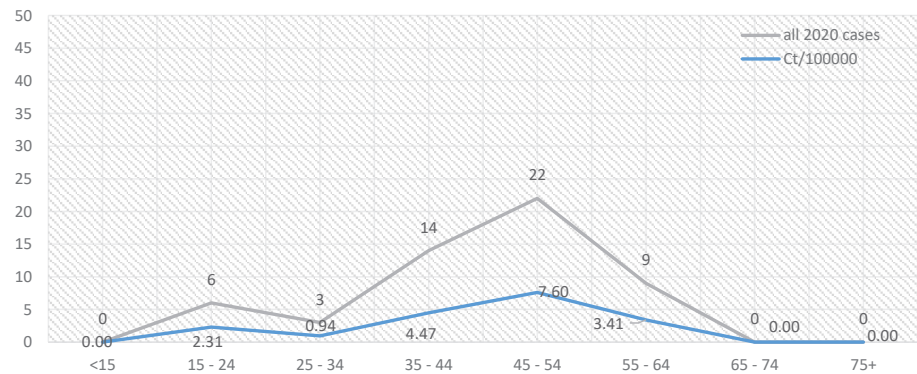
Сите/ All



Случаи по возрастни групи и стапки за 2020 година/ Cases by Age Groups for 2020 and CR 100 000, F43

age group	number of cases 2020	CR/ 100000
<15	0	0.00
15 - 24	6	2.31
25 - 34	3	0.94
35 - 44	14	4.47
45 - 54	22	7.60
55 - 64	9	3.41
65 - 74	0	0.00
75+	0	0.00
CR/100 000	54	2.60

Сите/ All



Извор/ Sources : болнички морбидитет / hospital morbidity 2011-2020, ИЈЗ/ИРН

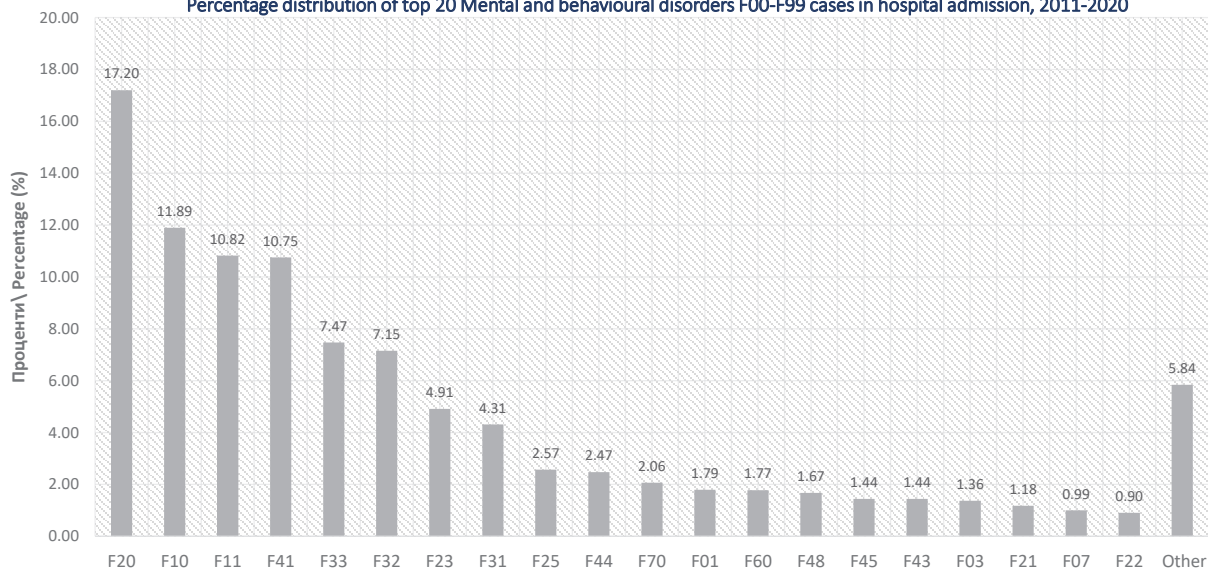
Најзасапени 20 дијагнози на душевни растројства и растројства обносните F00-99/ Top 20 Mental and behavioural disorders F00-99 cases by diagnosis in hospital admission

Република Северна Македонија/ Republic of North Macedonia 2011 - 2020

#	МКБ10/ ICD10	Опис/ Description	сите случаи/ all cases 2011-20	средна вредност/ average	%	Стапка на сред.вред./ CR of average 100000
1	F20	Шизофренија/Schizophrenia	11808	1180.8	17.20	56.90
2	F10	Душевни растројства и растројства обносните предизвиканисо употреб.на алкох/Mental and Behavioural Disorders Due to Use of Alcohol	8163	816.3	11.89	39.34
3	F11	Душевни растројства и растројства во обносните предизвикани со употр.на опијат/Mental and Behavioural Disorders Due to Use of Psychoactive Substances	7431	743.1	10.82	35.81
4	F41	Други анксиозни растројства/Other Anxiety Disorders	7379	737.9	10.75	35.56
5	F33	Рекурентно депресивно растројство/Recurrent Depressive Disorder	5131	513.1	7.47	24.73
6	F32	Депресивна епизода/Depressive Episode	4911	491.1	7.15	23.67
7	F23	Акутни и транзиторни психотични растројства/Acute and Transient Psychotic Disorders	3371	337.1	4.91	16.24
8	F31	Биполарно афективно растројство/Bipolar Affective Disorder	2958	295.8	4.31	14.25
9	F25	Шизоафективни растројства/Schizoaffective Disorders	1764	176.4	2.57	8.50
10	F44	Дисоцијативни [конверзивни] растројства/Dissociative [Conversion] Disorders	1694	169.4	2.47	8.16
11	F70	Лесна душевна заостанатост/Mild Mental Retardation	1417	141.7	2.06	6.83
12	F01	Васкуларна деменција/Vascular Dementia	1227	122.7	1.79	5.91
13	F60	Специфични растројства на личноста/Specific Personality Disorders	1217	121.7	1.77	5.86
14	F48	Други невротски растројства/Other Neurotic Disorders	1147	114.7	1.67	5.53
15	F45	Соматоформни растројства/Somatoform Disorders	990	99	1.44	4.77
16	F43	Реакција на тежок стрес и растројства во приспособувањето/Reaction to Severe Stress, and Adjustment Disorders	989	98.9	1.44	4.77
17	F03	Неозначена деменција/Unspecified Dementia	936	93.6	1.36	4.51
18	F21	Шизотипно растројство/Schizotypal Disorder	809	80.9	1.18	3.90
19	F07	Растројства на личноста на обносните поради болес,оштет и дисфун на м/Personality and Behavioural Disorders Due to Brain Disease, Damage and Dysfunction	683	68.3	0.99	3.29
20	F22	Перзистентни налудничави растројства/Persistent Delusional Disorders	620	62	0.90	2.99
	Other	Други/ Other	3007	400.8	5.84	19.31
			67652	6865.3		330.84

Извор/ Sources : болнички морбидитет 2010-2019/ hospital morbidity 2010-2019, ИЈЗ/IPH

**Процентуална дистрибуција на најзасапени 20 дијагнози на душевни растројства и растројства обносните F00-99/
Percentage distribution of top 20 Mental and behavioural disorders F00-F99 cases in hospital admission, 2011-2020**



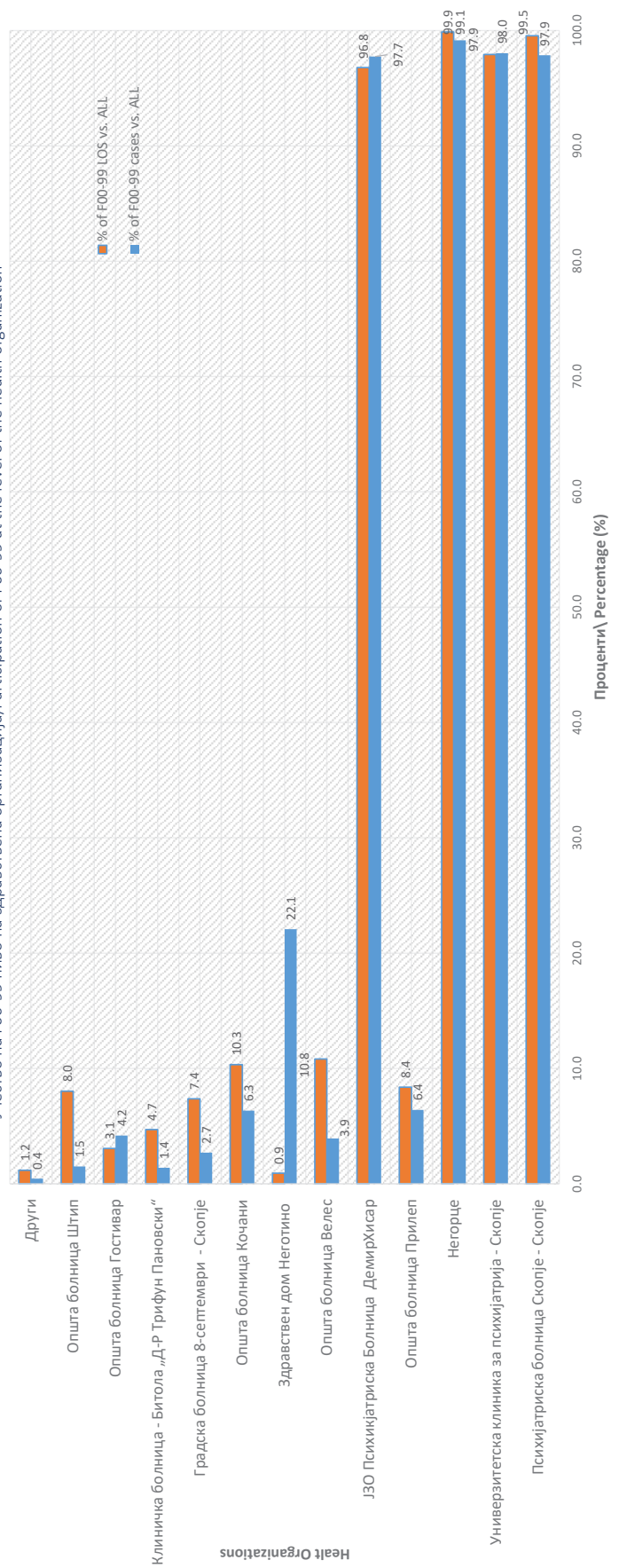


Оптеретување на здравствена установи со пациенти на кои е дијагностицирао F00-F99 /Workload of the health organizations with patients diagnosed with F00-F99, 2019-2020

Health Organization	2019 F00-F99			2020 F00-F99			total F00-F99			all diagnoses			F00-99 vs. all		учество во F00-99	
	cases	ALOS	LOS	cases	ALOS	LOS	cases	ALOS	LOS	cases	LOS	% cases	% LOS	% cases	% LOS	
Психијатриска болница Скопје - Скопје	1,886	364,269	193	1,717	357,157	208	3,603	721,426	200	3,682	724,706	97.9	99.5	32.5	75.3	
Универзитетска клиника за психијатрија - Скопје	740	25,095	34	509	19,368	38	1,249	44,463	36	1,274	45,410	98.0	97.9	11.3	4.6	
Негорце	421	40,032	95	394	33,905	86	815	73,937	91	822	74,029	99.1	99.9	7.3	7.7	
Општа болница Прилеп	556	3,538	6	328	2,450	7	884	5,988	7	13,784	71,426	6.4	8.4	8.0	0.6	
ЈЗО Психијатриска Болница ДемирХисар	422	22,793	54	315	23,022	73	737	45,815	62	754	47,333	97.7	96.8	6.6	4.8	
Општа болница Велес	171	3,485	20	144	2,963	21	315	6,448	20	8,028	59,587	3.9	10.8	2.8	0.7	
Здравствен дом Неготино	101	11	0	125	8	0	226	19	0	1,024	2,053	22.1	0.9	2.0	0.0	
Општа болница Кочани	217	2,323	11	124	1,310	11	341	3,633	11	5,371	35,179	6.3	10.3	3.1	0.4	
Градска болница 8-септември - Скопје	442	9,119	21	122	2,065	17	564	11,184	20	20,822	151,677	2.7	7.4	5.1	1.2	
Клиничка болница - Битола „Д-Р Трифун Пановски“	227	4,539	20	102	2,536	25	329	7,075	22	23,534	150,206	1.4	4.7	3.0	0.7	
Општа болница Гостивар	252	1,038	4	83	324	4	335	1,362	4	8,015	44,373	4.2	3.1	3.0	0.1	
Општа болница Штип	216	8,859	41	82	762	9	298	9,621	32	19,923	119,866	1.5	8.0	2.7	1.0	
Други	983	23,440	24	417	3,744	9	1,400	27,184	19	317,958	2,309,702	0.4	1.2	12.6	2.8	
	6,634	508,541	77	4,462	449,614	101	11,096	958,155	86	424,991	3,835,547	2.6	25.0			

Извор/Sources : болнички морбидитет /hospital morbidity, 2019-2020, ИЗЈ/РН

Учество на F00-99 ниво на здравствена организација/Participation of F00-99 at the level of the health organization



ИЗВЕШТАЈ ЗА МЕНТАЛНИ РАСТРОЈСТВА ВО РЕПУБЛИКА СЕВЕРНА МАКЕДОНИЈА

Отпегуривање на здравствена установа со пациенти на кон е дијагностицирао F90-F99 /Workload of the health organizations with patients diagnosed with F90-F99, 2011-2020

Health organization	2011		2012		2013		2014		2015		2016		2017		2018		2019		2020		total		average				
	cases	LOS	cases	LOS	cases	LOS	cases	LOS	cases	LOS	cases	LOS	cases	LOS	cases	LOS	cases	LOS	cases	LOS	cases	LOS	cases	LOS			
ЛУ ПСИХИАТРИСКА БОЛНИЦА СКОПЈЕ - СКОПЈЕ	1,869	349,714	1,915	313,931	1,671	297,107	1,770	476,418	1,728	327,078	1,629	309,857	1,706	139,253	1,876	400,024	1,884	364,269	1,717	357,157	1,765	3,334,808	188	1,777	333,481	188	
ЛУ УНИВЕРЗИТЕТСКА КЛИНИКА ЗА ПСИХИАТРИЈА - Скопје	708	28,438	640	25,898	743	27,534	704	25,034	720	24,656	696	23,341	640	22,860	727	26,928	734	25,005	509	19,368	6,821	249,062	37	682	24,906	37	
Општа болница Прилеп	621	4,700	649	6,478	796	7,193	660	3,901	646	3,212	641	2,004	645	2,552	644	2,885	556	3,558	328	2,450	6,186	38,313	6	619	3,831	6	
ЈЗО Психијатриска болница ДемирХисар	675	78,257	524	43,888	633	58,454	409	33,536	460	33,990	428	31,434	461	36,948	467	40,640	422	22,793	315	23,022	4,794	402,962	84	479	40,296	84	
Несрце	408	48,656	423	50,434	424	50,343	420	44,248	365	44,143	418	41,710	325	32,155	388	83,182	421	40,032	394	35,905	3,966	468,808	118	397	46,881	118	
ЛУ Клиничка болница - Велопа „Д-Р Трешин Пановски“	319	9,956	287	9,187	344	9,340	396	9,203	375	7,086	278	5,347	279	5,596	272	6,696	227	4,539	102	2,536	2,879	69,486	24	288	6,949	24	
Општа болница Гостивар	270	905	185	874	364	1,543	282	1,199	226	930	363	1,261	371	1,359	289	1,136	252	1,038	83	324	2,875	10,569	4	269	1,057	4	
ВОЕНА БОЛНИЦА - СКОПЈЕ	340	7,995	328	6,666	258	5,360	399	7,477	399	7,758	422	6,911	452	8,273	0	0	0	0	0	0	0	50,440	19	260	5,044	19	
Општа болница Тетово	435	4,068	273	3,721	234	3,378	224	3,521	193	2,788	163	2,532	154	2,332	125	1,750	114	1,710	32	470	1,947	26,270	13	195	2,627	13	
Општа болница Велес	300	3,972	329	4,580	320	4,258	265	4,027	266	4,247	235	4,090	186	3,179	0	0	0	0	0	0	0	28,553	15	190	2,835	15	
Општа болница Штип	339	5,131	244	3,470	321	4,173	118	983	173	1,469	118	983	173	1,469	100	845	216	8,859	82	762	1,884	28,144	15	188	2,814	15	
Општа болница Куманово	207	2,801	250	3,320	225	2,701	198	2,523	200	2,737	202	2,628	228	2,878	205	3,135	129	1,804	27	356	1,871	24,883	13	187	2,488	13	
Општа болница Кавдарци	401	1,999	275	2,171	200	1,682	200	1,792	168	1,395	168	1,386	162	1,243	0	0	0	0	0	0	0	11,638	7	157	1,164	7	
Општа болница КОЧАНИ	5	82	9	65	44	457	332	4,512	309	4,133	275	3,351	265	3,506	245	2,684	217	2,323	124	1,310	1,825	22,423	12	183	2,242	12	
Општа болница Стрмица	175	3,116	169	3,254	158	2,795	148	2,783	145	2,665	91	1,542	88	1,493	106	1,809	124	2,019	60	1,104	1,264	22,540	18	126	2,254	18	
Општа болница Дебар	130	107	96	97	130	107	96	97	130	107	96	97	130	107	113	67	133	82	62	83	1,116	951	1	112	95	1	
ЛУ УНИВЕРЗИТЕТСКА КЛИНИКА ЗА ТОКСИКОЛОГИЈА	106	1,230	91	705	112	820	100	792	99	755	90	603	68	505	73	474	56	325	53	263	848	6,472	8	85	647	8	
Општа болница Струга	112	255	78	124	112	255	78	124	112	255	78	124	112	255	77	161	83	213	27	52	869	1,818	2	87	182	2	
ЛУ У ГРАДСКА ОШТА БОЛНИЦА 8 СЕПТЕМВРИ	0	0	0	0	0	0	0	0	0	0	0	0	0	0	0	460	7,311	442	9,119	122	2,065	1,024	18,495	18	102	1,850	18
Здравствен Дом Неготино	0	0	0	0	0	0	0	0	0	0	0	0	0	0	0	115	27	112	8	101	11	125	8	76	14	0	
ГЕРОНТОЛОШКИ ЗАВОД "13 НОЕМВРИ" СКОПЈЕ	99	9,850	124	9,079	84	6,401	79	11,369	47	9,225	39	6,300	49	7,257	0	0	0	0	0	0	0	521	59,481	114	52	5,948	114
Општа болница ОХРИД	54	1,092	53	855	54	1,092	53	854	54	1,092	53	1,917	54	2,325	74	934	52	691	47	642	548	11,494	21	55	1,149	21	
ЛУ Општа болница - Кичево	38	78	58	114	59	129	56	64	73	88	49	359	60	134	27	43	30	117	18	52	468	1,178	3	47	118	3	
Општа болница ВЕЛЕС	0	0	0	0	0	0	0	0	0	0	0	0	0	0	0	249	3,966	171	3,485	144	2,963	564	10,414	18	56	1,041	18
ЛУ УНИВЕРЗИТЕТСКА КЛИНИКА ЗА НЕВРОЛОГИЈА	36	338	47	450	43	484	41	286	46	343	33	310	26	267	38	369	34	395	10	110	354	3,302	9	35	330	9	
Завод за менталар - на деца и младинци/мед. на труд	34	3,097	70	6,142	95	4,836	0	0	0	0	0	0	0	0	0	0	0	0	0	0	199	14,075	71	20	1,408	71	
Општа болница - Кавдарци	0	0	0	0	0	0	0	0	0	0	0	0	0	0	0	145	1,049	123	988	47	373	315	2,410	8	32	241	8
Општа болница Гевгелија	26	162	29	309	33	439	29	404	18	268	18	212	11	220	0	0	0	0	0	0	164	2,014	12	16	201	12	
Општа болница Крива Паланка	38	292	55	416	24	165	1	4	2	6	0	0	0	0	0	0	0	0	0	0	8	121	891	7	12	89	7
ЛУ СПЕЦИЈАЛЕН ЗАВОД ЗА РЕХАБИЛИТАЦИЈА НА СЛУХ, ГОВОР И ГЛАС - СКОПЈЕ	0	0	0	0	0	0	0	0	0	0	15	3,780	14	2,001	57	7,497	70	14,807	0	0	156	28,085	180	16	2,809	180	
ЛУ УНИВЕРЗИТЕТСКА КЛИНИКА ЗА ДЕТСКИ БОЛЕСТИ - СКОПЈЕ	44	4,289	29	1,774	10	554	10	1,012	0	0	9	277	0	0	0	0	0	0	0	0	0	102	7,906	78	10	791	78
ЛУ УНИВЕРЗИТЕТСКА КЛИНИКА ЗА ДЕТСКИ БОЛЕСТИ - СКОПЈЕ	5	55	6	22	4	15	1	3	6	16	6	55	10	73	10	41	12	76	9	58	69	414	6	7	41	6	
ЛУ УНИВЕРЗИТЕТСКА КЛИНИКА ЗА ДЕТСКИ БОЛЕСТИ - СКОПЈЕ	2	1	7	22	9	25	7	28	1	1	3	6	5	19	1	7	6	21	4	28	45	158	4	5	16	4	
ЛУ УНИВЕРЗИТЕТСКА КЛИНИКА ЗА ДЕТСКИ БОЛЕСТИ - СКОПЈЕ	0	0	0	0	0	0	0	0	0	0	0	0	0	0	0	10	169	9	122	12	130	31	421	14	3	42	14
ЛУ СПЕЦИЈАЛИЗИРАНА БОЛНИЦА ПО ХИРУРГСКИ БОЛЕСТИ ЖАНМИТРЕВ Скопје	1	0	1	2	0	0	1	10	10	46	2	4	1	2	0	0	0	0	0	0	0	16	64	4	2	6	4
Останати	8	29	3	51	12	53	7	42	6	106	12	161	11	59	11	59	7	67	8	15	85	642	260	8	71	260	
	7,805	570,665	7,227	488,099	7,575	491,590	7,160	635,677	7,061	480,605	6,719	452,613	6,801	278,347	6,901	593,869	6,625	508,448	4,462	449,614	68,336	4,959,527	1,411	6,834	495,953	73	

Извор: Служба за статистика на Република Северна Македонија, февруари 2021-2020, ИЛР/РМ

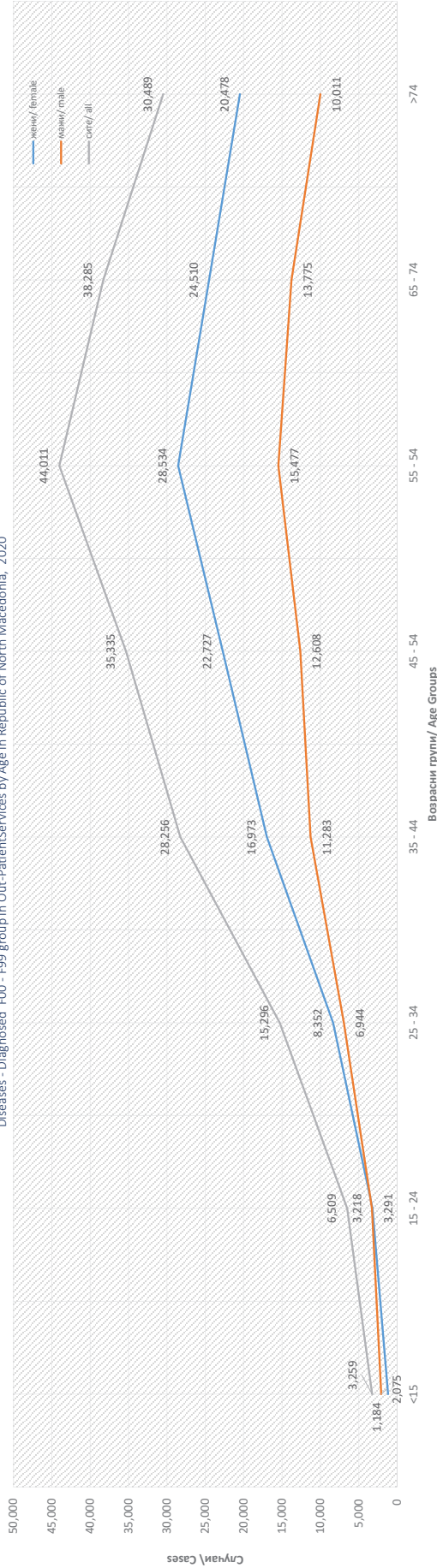


Вкупно утврдени заболувања, по групи во F00 - F99, во амбулантно поликлиничките дејности по пол и возраст во Република Северна Македонија, 2020
Diseases - Diagnosed F00 - F99 group in Out-Patient Services by Sex and Age in Republic of North Macedonia, 2020

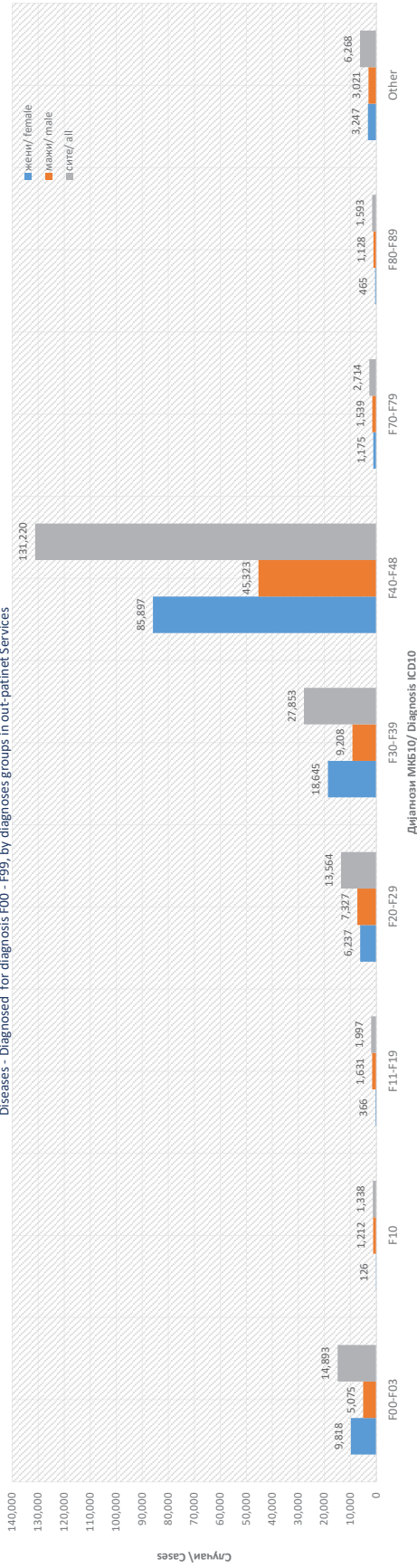
група на дијагноза / group of diagnoses	<15		15 - 24		25 - 34		35 - 44		45 - 54		55 - 54		65 - 74		>74		Вкупно/ Total										
	m	f	m	f	m	f	m	f	m	f	m	f	m	f	m	f	m	f									
F00-F03 Демениција/ Dementia	0	0	0	0	0	0	28	22	50	86	85	171	384	463	847	1,204	2,085	3,289	7,163	10,536	5,075	9,818	14,893				
F10 Душеви растројства и растројства во обносите предизвикани со употреба на алкохол/ Mental and behavioural disorders due to use of alcohol	6	7	13	47	16	63	80	190	210	288	27	315	381	26	407	171	10	181	1	50	1,212	126	1,338				
F11-F19 Душеви растројства и растројства во обносите предизвикани со употреба на други психоактивни супстанции/ Mental and behavioural disorders due to other psychoactive substance use	0	0	0	138	73	211	552	96	648	732	100	832	145	44	189	41	37	78	8	19	1,631	366	1,997				
F20-F29 Шизофренија, шизофренија и налудинави растројства/ Schizophrenia, schizotypal and delusional disorders	0	0	0	340	231	571	1,064	584	1,648	1,677	1,048	2,725	1,461	3,198	764	860	1,624	196	311	507	7,327	6,237	13,564				
F30-F39 Растројства на расположението (афектор)/ Mood (affective) disorders	14	31	45	320	349	669	825	1,181	2,006	1,647	3,701	5,348	2,297	5,051	7,348	1,851	3,769	5,620	960	1,958	2,918	18,645	27,853				
F40-F48 Невротски, со стрес поврзани и соматоформни растројства/ Neurotic, stress-related and somatoform disorders	218	212	430	1,614	1,938	3,552	3,814	6,064	9,878	6,789	12,754	19,543	8,261	16,958	25,219	10,329	20,662	30,991	9,324	17,161	26,485	4,974	10,148	15,122	45,323	85,897	131,220
F70-F79 Душевна заостанатост/ Mental retardation	216	173	389	306	182	488	391	228	619	288	197	485	384	117	135	252	29	50	79	3	15	18	1,539	1,175	2,714		
F80-F89 Други растројства и растројства во обносите/ Other mental and behavioural disorders	633	375	1,008	393	357	750	211	173	384	285	227	512	255	256	511	379	418	797	420	567	987	445	874	1,319	3,021	6,268	
вкупно/ total	2,075	1,184	3,259	3,291	3,218	6,944	8,352	15,296	11,283	16,973	28,256	35,335	15,477	28,534	44,011	13,775	24,510	38,285	10,011	20,478	30,489	75,464	125,976	201,440			
CR/100000	1,177	719	956	2,456	2,554	4,252	5,337	4,783	7,049	11,096	9,027	8,656	15,803	11,788	21,459	16,654	16,477	25,035	22,464	33,286	28,740	7,265	12,155	9,707			

Извор/ Sources: Амбулантно поликлинички центар/ 2010-2019, out-patient, 2010-2019, MB/PH

Вкупно утврдени заболувања F00 - F99, во амбулантно поликлиничките дејности по возраст во Република Северна Македонија, 2020
Diseases - Diagnosed F00 - F99 group in Out-Patient Services by Age in Republic of North Macedonia, 2020



Вкупно утврдени заболувања за дијагнози F00 - F99, по групи на дијагнози во амбулантно поликлиничките дејности во Република Северна Македонија, 2020
Diseases - Diagnosed for diagnosis F00 - F99, by diagnoses groups in out-patient Services



Процентуална распределба за дијагнози F00 - F99, по групи на дијагнози во амбулантно поликлиничките дејности во Република Северна Македонија, 2020
/ Percentage distribution for diagnosis F00 - F99, by diagnoses groups in Ambulatory and Dispensary Services

