



*Министерство за труд и
социјална политика
Државен инспекторат за труд*



*Институт за јавно здравје на
Република Македонија*

ИНФОРМАЦИЈА ЗА ПОВРЕДИ НА РАБОТА И ПРОФЕСИОНАЛНИ БОЛЕСТИ ВО РЕПУБЛИКА МАКЕДОНИЈА



Скопје, 2013



ДРЖАВЕН ИНСПЕКТОРАТ ЗА ТРУД
ДИРЕКТОР: Насер БАЈРАМИ



ИНСТИТУТ ЗА ЈАВНО ЗДРАВЈЕ НА
РЕПУБЛИКА МАКЕДОНИЈА
В.Д. ДИРЕКТОР: Ас. Д-р Шабан МЕМЕТИ

ИНФОРМАЦИЈА ЗА ПОВРЕДИ НА РАБОТА И ПРОФЕСИОНАЛНИ БОЛЕСТИ ВО РЕПУБЛИКА МАКЕДОНИЈА 2011-2012

ПОДГОТВИЛЕ:
Слаѓана АНДОНОВСКА
Проф. д-р Елисавета СТИКОВА

Статистичка обработка:
Цветанка Атанасовска, дипл. медицинска сестра, помошен технички
координатор во Одделение за медицина на труд

Јасмина Тахири, самостоен медицински статистичар

Техничка обработка:
Борче Андоновски
Сузана Дунгевска
Центар за статистичка обработка на здравствени податоци,
публицистика и едукација

Скопје, април 2013

Повредите на работа и професионалните болести се директно поврзани со карактеристиките на работниот процес и условите на работното место. Анализата на достапните здравствено-статистички индикатори покажува дека секоја минута поради повреда на работа или професионална болест умираат 4 работници, што претставува вкупно 2,2 милиони регистрирани смртни случаи годишно во светот. Околу 1,7 милиони од овие смртни случаи се поради професионални болести и околу 350.000 поради повреди на работа.

Според податоците на Меѓународната организација на трудот (МОТ), секоја година се регистрираат 270 милиони повреди на работа со отсуство од работа подолго од 3 денови и 160 милиони професионални болести. Околу 30-40% од нив минуваат во хронични и иреверзибилни состојби, а 10% се поврзани со целосен и траен губиток на работната способност. Светската здравствена организација известува дека повредите на работа и професионалните болести учествуваат со 0,9% во вкупното оптеретување со болест, што е еднакво на 13,1 милион изгубени години на живот (DALYs).

Во земјите на Европската Унија на секои три ипол минути умира по еден работник поради причини што се поврзани со работата. Тоа значи дека секоја година умираат 159.500 работници поради професионални болести и дополнително уште 7.500 поради повреди на работа. Годишно се регистрираат околу 7 милиони повреди на работа, што значи дека 3,2% од работничката популација во ЕУ се повредува во текот на една година. Дури 10% од повредите се случуваат во сообраќајни несреќи поврзани со работата. Секоја година се губат 14 милиони работни денови, а директните трошоци само за осигурување поради повреди на работа надминуваат 20 милијарди евра годишно. Проблемот е особено нагласен во малите и средни претпријатија што вработуваат помалку од 50 работници.

Во текот на 2007 година повеќе од 20 милиони работници или 8,6% од работничката популација на Европската Унија имале здравствени проблеми поврзани со работата и тоа најчесто мускуло-скелетни заболувања, стрес и депресија. Вкупно 41% или 8,1 милиони од работниците се изложени на штетни фактори што може негативно да влијаат врз нивното физичко здравје, а дури 28% или 56 милиони работници работат во услови што можат да им го засегнат менталното здравје.

Поради професионални или болести поврзани со работа, како и поради повреди на работа, 2,6% од вработените отсуствувале од работа подолго од еден месец.

Постојат повеќе од 150 физички, хемиски и биолошки агенси што се класифицирани како професионални канцерогени на кои се изложени околу 20-30% од машката и 5-20% од женската професионално активна популација. Секој 10-ти случај на карцином на трахеата, бронхот и белите дробови, како и секој 4-ти случај на леукемија имаат професионална етиологија.

Се проценува дека секоја година во земјите на ЕУ умираат по 74.000 работници поради професионална изложеност на хемиски супстанции, што е за 10 пати повеќе од регистрираните повреди на работа.

Анализата на учеството на професионалната експозиција во вкупното оптеретување со болест покажува дека 5-18% од сите случаи на астма и 14% од случаите на хронична белодробна опструктивна болест (ХОББ) имаат професионална етиологија.

Професионалната експозиција на бучава е причина за губиток на слухот кај 16% од оние кои имаат проблеми со слухот, што претставува 0,3% од вкупното оптеретување со болест.

Директните трошоци за дијагноза, лекување и рехабилитација на повредите на работа и професионалните болести значајно го оптоваруваат здравствениот систем, а индиректните трошоци поврзани со отсуството од работа, изгубената работна способност и намалената продуктивност претставуваат дополнително оптоварување на националните буџети на секоја земја.

Според податоците на Европската агенција за здравје и безбедност на работа, професионалните болести и повредите на работа, кои се последица на несоодветно организираниот систем за безбедност и здравје на работа, ја чинат секоја земја меѓу 2,6-3,8% од бруто националниот доход (GDP).

Овие бројки претставуваат основа за сериозна загриженост, а проблемот дополнително нараснува ако се има предвид дека голем број професионални болести и повреди на работа остануваат недијагностицирани и нерегистрирани. Токму поради тоа нивната евиденцијата бара комплексно и мултидисциплинарно ангажирање на сите фактори кои го чинат сложениот ланец на трипартитно решавање на проблемите за здравје и безбедност на работа.

Оваа информација има за цел да укаже на состојбите со евиденцијата, регистрацијата и пријавувањето на повредите на работа и професионалните болести и да предложи мерки за надминување на состојбите.

ДЕФИНИЦИЈА НА ПОВРЕДИ НА РАБОТА И ПРОФЕСИОНАЛНИ БОЛЕСТИ

Постојат повеќе различни дефиниции за несреќи и повреди на работа. Меѓународната организација на трудот во Резолуцијата за статистичка обработка на повредите на работа што се последица на несреќите на работа од 1998 година, ги дава следните дефиниции:

- а) *Несреќи на работа*: неочекуван и непланиран настан, вклучувајќи и акт на насилство, кој е поврзан со работата и предизвикува повреда, болест или смрт на работникот;
- б) *Несреќа на пат*: несреќа која се случува на вообичаениот пат при доаѓање или враќање од работа, од професионална обука и други вообичаени активности што се поврзани со работата, а за кои е потребно патување;
- в) *Поведа на работа*: повреда, болест или смрт на работникот што е последица на несреќа на работа;
- г) *Неспособност за работа*: неспособност на работникот што бил повреден да ги обавува нормалните работни задачи кои ги обавувал пред повредата.

Според Методологијата за усогласување на статистиката за несреќи при работа (ESAW), која е резултат на заедничка активност на ЕУРОСТАТ и Директоратот на Европската Комисија за вработување и социјални прашања, несреќа при работа се дефинира како “настан во текот на работата кој резултирал со физичка или ментална штета”. Ова ги вклучува и случаи на акутно труење или намерни дејствија од страна на други лица, како и несреќите што се случуваат за време на работа, но се надвор од просториите на претпријатието. Според оваа методологија во повреди на работа не спаѓаат повредите предизвикани на пат од работа до дома и обратно (commuting accidents).

Треба да се нагласи дека според Европската методологија за несреќи на работа, под несреќа со фатален исход е дефинирана несреќа која резултира со смрт на жртвата во текот на една година од случување на несреќата.

Дополнителен критериум за вклучување во хармонизираниот систем за известување за повреди на работа со кој индиректно се утврдува тежината на повредата на работа е и отсуството од работа поради настаната повреда на работа. Така, според Европската методологија при статистичката обработка, а со цел да се обезбедат компарабилни податоци, се анализираат само оние повреди на работа за кои е утврдено отсуство од работа подолго од 3 денови.

ДЕФИНИЦИЈА НА ПОВРЕДА НА РАБОТА ВО РЕПУБЛИКА МАКЕДОНИЈА

Според Законот за пензиско и инвалидско осигурување на Република Македонија, под повреда на работа се подразбира повреда која е предизвикана од непосредно и краткотрајно механичко, физичко или хемиско дејство, како и повреда која е причинета со нагли промени во положбата на телото, ненадејно оптеретување на телото или со други промени на физиолошката состојба на организмот, ако таквата повреда причински е поврзана со вршењето на работите на работното место.

Под повреда на работа се подразбира и повреда која настанала на редовниот и вообичаен пат од местото на живеење до работа и обратно, на службен пат,

како и во други услови што се поврзани со доаѓањето на работа или користењето на право на професионална рехабилитација.

Како повреда на работа според овој Закон се смета и заболување на работникот што настанало непосредно и како исклучителна последица на некој несрекен случај или од виша сила за време на вршење на работата или во врска со неа. Во оваа категорија спаѓаат акутните труења на работа, пред се поради фактот дека настануваат како последица на непосредни и краткотрајно дејство на хемискиот штетниот фактор од работната средина.

Од ова јасно произлегува дека недостасува целосно усогласување на дефиницијата за повреда на работа и критериумите според кои се врши известување и статистичка обработка на повредите во Република Македонија, со оние кои се препорачуваат од Меѓународната организација на трудот и се користат во земјите на Европската унија.

Таа неусогласеност се однесува на фактот дека под повреда на работа кај нас се признава секоја повреда, независно дали кај повредениот работник е утврдена привремена спреченост за работа (боледување) и колку тоа траело. Втората неусогласеност произлегува од фактот дека кај нас и повредите на редовниот пат до и од работа исто така се признаваат како повреди на работа.

И покрај неусогласеноста со дефиницијата на ЕУРОСТАТ треба да се одбележи дека нашите работници во овој момент користат поголеми и пошироки права по основа на повреди на работа отколку што е препорачаниот минимум кон кој обврзува Европската Унија. Процесот на усогласување со барањата на ЕУРОСТАТ се предвидува да се надминат со помош на соодветно дизајнирана пријава за повреди на работа.

ДЕФИНИЦИЈА НА ПРОФЕСИОНАЛНИТЕ БОЛЕСТИ

Според Европската статистика за професионални болести (EODS) под професионални болести се подразбира поголема група на болести кои не претставуваат посебни нозолошки единици, туку нивниот карактер го одредува професионалната експозиција. Овие болести настануваат како последица на специфично и исклучиво или предоминантно влијание на условите на работната средина врз здравјето на професионално изложените работници (occupational diseases). Европската Комисија ја дава индикативната листа на професионални болести кои можат да бидат признаени како професионални која содржи 110 можни професионални болести. Истовремено, таа ја дава и индикативната листа на болести поврзани со работата (work related diseases), за кои се знае дека значително почесто се јавуваат кај професионално експонираните работници, но во нивната етиологија, појава и развој играат улога и други фактори (наследни, фактори на животната средина и др.).

ДЕФИНИЦИЈА НА ПРОФЕСИОНАЛНИ БОЛЕСТИ ВО РЕПУБЛИКА МАКЕДОНИЈА

Во Република Македонија професионалните болести се дефинирани со Законот за пензиско инвалидско осигурување. Според овој Закон, професионални болести се определени болести причинети со подолго непосредно влијание на процесот и условите на трудот врз работната способност на осигуреникот.

За една болест да биде призната за професионална не е доволно само да биде утврдена нејзината поврзаност со присуството на професионалните штетни агенси на работното место, туку истата треба да биде внесена во Листата на професионални болести која е утврдена со националното законодавство (Сл. весник на РМ бр. 88/2004). Истовремено, треба да бидат исполнети сите услови и критериуми од оваа листа со кои се идентификуваат професионалните штетности во работната средина и се утврдуваат резултатите од клиничките и параклинички испитувања што треба да бидат спроведени за едно заболување да биде признаено за професионално.

Во важечката Листа на професионални болести во Република Македонија (Сл. весник на РМ бр. 88/2004) се преземени сите болести од индикативната листа на Европската Комисија и затоа нашата Листа содржи најголем број на професионални заболувања во однос на сите останати земји од Регионот и пошироко. На тој начин, и со овој акт нашите работници остваруваат поголеми права од она што го остваруваат работниците во најголем број на земји во Европската унија и земјите од регионот.

Иако не е утврдено со Закон или со друг пропис или упатство за работа, сепак за признавање на една болест како професионална, неопходно е атрибутивната фракција на професионалната експозиција во појавата на болеста да биде поголема од 50%. Доколку таа атрибутивна фракција, според стручните упатства и евентуални протоколи за работа е утврдено дека изнесува помалку од 50%, тогаш станува збор за болест во врска со работата и во тој случај работникот нема право на остварување на дополнителни бенефиции кои се утврдени со Законот за пензиско и инвалидско осигурување.

Согласно одредбите во Законот за пензиско и инвалидско осигурување кај нас нема законски основи за признавање на болестите во врска со работата.

ЕВИДЕНЦИЈА НА ПОВРЕДИТЕ НА РАБОТА И ПРОФЕСИОНАЛНИТЕ БОЛЕСТИ ВО РЕПУБЛИКА МАКЕДОНИЈА

Рамковата Директива 89/391/ЕЕЦ за безбедноста и здравјето на работниците на работа, во член 9, параграф с) и д) ја содржи одредбата за обврска на работодавачите да водат евиденција за несреќите на работа кои резултираат со неспособност за извршување на работните обврски повеќе од три дена, и во согласност со националните закони и правилници да подготвуваат

извештаи за несреќите на работа во кои се инволвирани работниците. Оваа одредба од рамковната директива е вградена и во нашето национално законодавство. Така, во чл. 36 од Законот за безбедност и здравје на работа (Сл. Весник бр. 92/2007), работодавачот е должен веднаш, или најдоцна во рок од 48 часови да ја извести инспекцијата од областа на трудот за секој смртен случај, колективна несреќа и повреди на работа кои предизвикуваат времена неспособност на работа подолга од 3 работни денови. За таа цел Државниот инспекторат за труд има изготвено известување за несреќа на работа. Со чл. 9 од Правилникот за начинот на водење на евиденции од областа на безбедност и здравје на работа (Сл. Весник 136/2007), поблиску се регулира содржината и податоците за кои работодавачот мора да води евиденција во случај на професионални болести, заболувања во врска со работата, повреди на работа и смртни случаи при работа.

Во Република Македонија евиденциите за повреда на работа се уште се водат преку индивидуалните пријави за повреди на работа во т.н. Образец – индивидуален извештај ЕТ-8, а во согласност со член 17 од Законот за евиденции во областа на здравството (Сл. Лист бр. 2/77).

Оваа пријава содржи податоци кои ги пополнува работодавачот т.е. лицето назначено од него, докторот кој прв пружил здравствена услуга, а содржи и елементи кои се однесуваат на извршениот инспекциски надзор. Индивидуалниот извештај се пополнува во 8 примероци, од кои 1 останува кај работодавачот, а останатите се доставуваат во подрачната служба на Фондот за здравствено осигурување, од каде се дистрибуираат до останатите извештајни субјекти – Центрите за јавно здравје. Центрите се должни најдоцна до 5-ти во тековниот месец да ги достават извештаите за претходниот месец до Институтот за јавно здравје на Република Македонија.

Евиденцијата на професионалните болести се уште се води преку индивидуалниот извештај за професионално заболување на Образец МЗС/07,а врз основа на Законот за евиденции во областа на здравството (Сл. Весник бр. 37/79) и тоа

Во 2009 година беше донесен новиот Закон за евиденции во областа на здравството (Сл. Весник РМ бр. 20/2009) и со овој Закон поблиску се регулираат обврските во водењето на индивидуалните и збирните евиденции.

Согласно чл. 5 од овој закон, единствени овластени носители на здравствената статистика за евиденциите што се водат во здравствените установи е Републичкиот завод за здравствена заштита, а сега Институт за јавно здравје и 10-те Центри за јавно здравје во Републиката. Овој член ги обврзува **сите здравствени установи** да доставуваат збирни и индивидуални евиденции во зависност од дејноста што ја вршат. Индивидуалните евиденции за професионални болести и повреди на работа се утврдени со чл. 8, точка 15 и точка 25. Здравствените установи пополнетите индивидуални евиденции ги доставуваат до соодветните Центри за јавно здравје до 5-ти во месецот, а овие до 10-ти во месецот за претходниот месец до Институтот за јавно здравје.

Формата и содржината на индивидуалните пријави, како и начинот на пополнување, доставување, обработување и чување ги пропишува министерот за здравство. Според чл. 11, врз основа на овие индивидуални евиденции во Институтот за јавно здравје се воспоставуваат соодветните регистри, а во конкретниот случај тоа се регистарот за професионални болести и регистарот за повреди на работа.

Имајќи ги во предвид овие законски обврски, Институтот за јавно здравје ја презеде иницијативата за регулирање на оваа материја, формираше работна група и во текот на последните 3 години се одржаа редица експертски средби и консултации и се изготвија работни верзии на сите пријави, вклучувајќи ги и индивидуалните пријави за професионални болести и повреди на работа. Пријавите беа конципирани и изработени во согласност со националното право во оваа област и целосно беа усогласени со Европската статистика за повреди на работа (ESAW – European Statistic for Accidents at Work) и европската статистика за професионални болести (EODS - European Occupational Diseases Statistic). Работните верзии на пријавата за повреда на работа и за професионални болести беа испратени за стручно мислење до сите релевантни институции и здруженија, а свои забелешки достави само Државниот инспекторат за труд.

По ова, а врз основа на чл. 14, точка 2 од Законот за евиденции во областа на здравството, усогласените верзии на пријавата за професионални болести и за повреди на работа (заедно со сите останати индивидуални евиденции) беа доставени на разгледување и барање на мислење до Државниот завод за статистика и Дирекцијата за заштита на лични податоци. По усогласување на методолошките принципи и статистички стандарди (дефиниции, класификации и номенклатури), работната група во Институтот за јавно здравје пристапи кон изработка на финалната верзија на пријавите за професионални болести и повреди на работа. Овие пријави се доставени до Министерството за здравство и се очекува усвојувањето на Правилникот за евиденции во областа на здравството кој треба да го донесе ова ресорно Министерство. Донесувањето на овој акт претставува законска и стручна основа за отпочнување на практичната примена на Законот за евиденции во областа на здравството и воспоставување на Регистрите за професионални болести и повреди на работа. Финалната верзија на овие пријави се дадени во Анекс 1 на оваа информација.

СОСТОЈБА ВО ВРСКА СО ПОВРЕДИТЕ НА РАБОТА И ПРОФЕСИОНАЛНИТЕ БОЛЕСТИ ВО РЕПУБЛИКА МАКЕДОНИЈА ВО 2012 ГОДИНА

ПОДАТОЦИ СПОРЕД ДРЖАВНИОТ ИНСПЕКТОРАТ ЗА ТРУД

Безбедноста и здравјето при работа се дефинира како наука за предвидување, препознавање, проценување и контрола на опасностите кои се јавуваат во или од работното место кои може да го нарушат здравјето и благосостојбата на работниците, земајќи го во предвид можното влијание врз околните заедници и општата животна средина .

Државниот инспекторат за труд, кој преставува орган при Министерството за труд и социјална политика, има мисија за носочување кон подобрување на условите за работа и продуктивноста на работното место.

Во изминатите години е постигнат значителен напредок во подобрувањето на условите за работа на работниците. Сепак бројот на повреди, смртните случаи и нарушувањето на здравјето, како резултат на извршувања на работната активност, укажува дека треба да се работи во таа насока .

Средствата кои ги користи Државниот инспекторат за труд, за безбедност и здравје при работа, вклучуваат почитување на законската легислатива на Република Македонија, меѓународни стандарди на трудот, кодекси за работа, обезбедување на технички совети, ширење на информации и перманентна едукација на работодавачи и работници. Со овие средства Државниот инспекторат за труд има цел спречување на несреќи при работа и професионални заболувања со подобрување на работните услови .

Повредите при работа и професионалните болести се директно поврзани со карактеристиките на работниот процес и условите на работното место. Врз основа на член 36 од Законот за безбедност и здравје при работа(Сл. Весник бр.92/2007 год.), според кој работодавачот е должен веднаш, или најдоцна во рок од 48 часови да го извести Државниот инспекторат за труд за секој смртен случај, колективна несреќа и повреди на работа кои предизвикуваат временна неспособност на работа подолга од 3 работни денови, Државниот инспекторат за труд, има изготвено известување за несреќа на работа, а во 2012 година направи и табели, кои што работодавачите согласно Правилникот за начинот на водење евиденции одобласта на безбедност и здравје при работа (Сл. Весник 136/2007г.), треба да ја пополнат. Табелите се дадени во прилог на оваа информација – Анекс 2.

Во наредната табела е дадена структурата на регистрираните повреди на работа според евиденцијата на ДИТ во периодот 2009-2012 година.

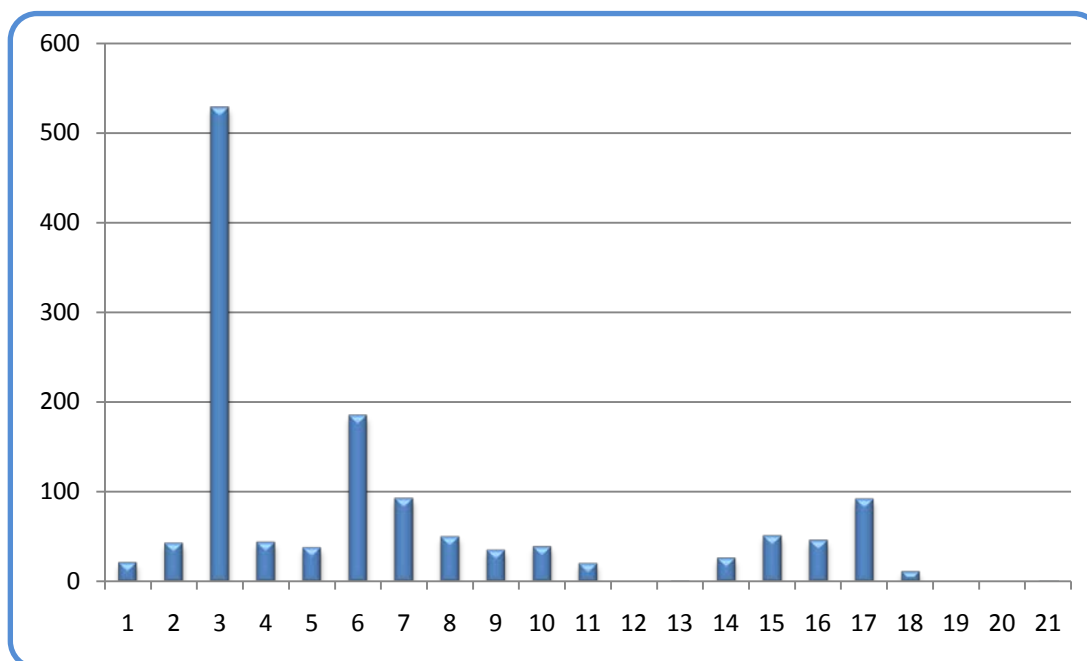
Табела бр. 1 СТРУКТУРА НА ПОВРЕДИ НА РАБОТА СПОРЕД ДЕЈНОСТ ВО РЕПУБЛИКА МАКЕДОНИЈА ВО ПЕРИОДОТ ОД 2009/2012 ГОД.

Реден број	СТОПАНСКА ДЕЈНОСТ	2009г.	2010г.	2011г.	2012г.
1	Земјоделство , шумарство и рибарство	4	7	3	22
2	Рударство и вадење камен		18	8	44
3	Преработувачка индустрија	243	293	321	529
4	Снабдување со електрична енергија	16	30	52	45
5	Снабдување со вода, отстранување на отпадни води				39
6	Градежништво	85	63	85	186
7	Трговија на големо и мало и поправка на мотори	34	24	34	94
8	Транспорт и складирање				51
9	Објекти за сместување и сервирање на храна	13	14	13	36
10	Информации и комуникации	36	43	66	40
11	Финансиска дејност и дејност на осигурување		4	14	21
12	Дејности во врска со недвижен имот	6	1		
13	Стручни , научни и технички дејности				1
14	Административна помош и услужна дејност				27
15	Јавна управа и одбрана , задолжително здравствено осигурување	11	28	24	52
16	Образование	8	16	20	47
17	Дејности на здравствена и социјална заштита	38	35	61	93
18	Уметност, забава и рекреација	12	49	69	12
19	Други услужни дејности	1	19		108
20	Дејности на домаќинството како работодавач		1		
21	Дејности на екстериторијална организација				1
	ВКУПНО	507	645	770	1428

*Извор: Државен инспекторат за труд

Податоците од табела бр. 1 се прикажани во графикон бр. 1

Графикон бр.1 ГРАФИЧКИ ПРИКАЗ НА СТРУКТУРА НА ПОВРЕДИ НА РАБОТА СПОРЕД ДЕЈНОСТ ВО РЕПУБЛИКА МАКЕДОНИЈА ВО 2012 ГОДИНА



Најголем број, речиси 37% од вкупниот број на повреди на работи кои во текот на 2012 година штп се пријавени до Државниот инспекторат за труд се регистрирани во преработувачката дејност (вкупно 529 повреди). Потоа следат повредите во градежништвото кои во структурата на вкупните повреди на работа учествуваат со 13%. Повредите во здравството учествуваат во вкупната структура на регистрираните повреди во 2012 година со околу 7%.

Треба да се истакне дека зголемување на повредите, евидентна од табелата во наведените години, веројатно се должи на зголемениот опфат во пријавувањето на повредите, а не го одразува нивното реално зголемување.

Во Република Македонија во 2012 година се регистрирани 13 смртни повреди на работа. Во 2009 и 2010 година се регистрирани 12, а во 2011 година 11 смртни повреди на работа.

Државниот инспекторат за труд за прв пат, направи детална анализа на пријавените повреди според дејност, град, причина за несреќата и последици од незгодата .

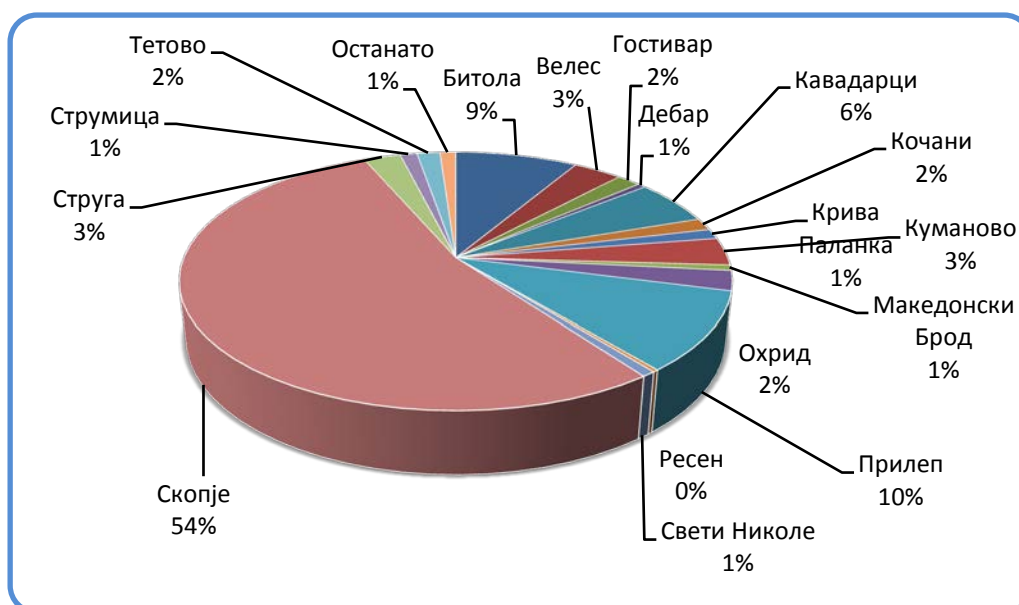
Според очекувањата, најголем број на повреди на работа се регистрирани во Скопје, со вкупно 775 повреди т.е. 54% од вкупниот број на повреди на работа. Потоа следи Прилеп со 143 повреди (10%), во Битола се регистрирани 123 повреди т.е 8,5 % , во Кавадарци и Куманово се регистрирани по околу 6% од вкупниот број на повреди на работа во Република Македонија.

Табела бр.2 БРОЈ НА НЕСРЕЌИ НА РАБОТА ПО ГРАДОВИ ВО РЕПУБЛИКА
МАКЕДОНИЈА ВО 2012 ГОДИНА

Реден број	ГРАДОВИ	Број на случаи
1.	Битола	123
2.	Велес	49
3.	Гостивар	24
4.	Дебар	8
5.	Кавадарци	81
6.	Кочани	22
7.	Крива Паланка	18
8.	Куманово	50
9.	Македонски Брод	10
10.	Охрид	36
11.	Прилеп	143
12.	Ресен	4
13.	Свети Николе	10
14.	Скопје	775
15.	Струга	37
16.	Струмица	17
17.	Тетово	23
18.	Останато	16
ВКУПНО		1446

*Извор: Државен инспекторат за труд

Графикон бр . 2 ГРАФИЧКИ ПРИКАЗ НА БРОЈОТ НА НЕСРЕЌИ НА РАБОТА ПО ГРАДОВИ
ВО РЕПУБЛИКА МАКЕДОНИЈА ВО 2012 ГОДИНА



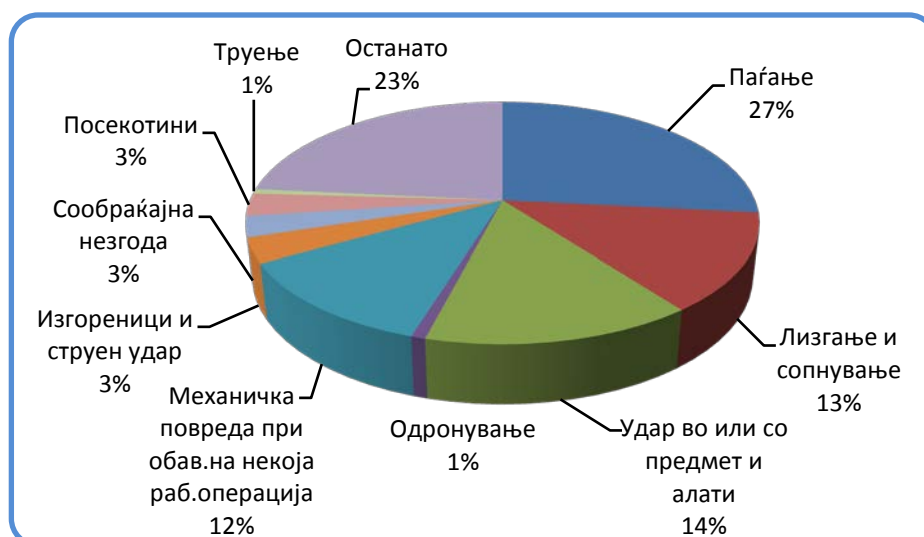
Во продолжение се прикажани податоците што се однесуваат на причините за настанатите повреди на работа во текот на 2012 година. Убедливо најголем број на повреди на работа и тоа повеќе од 25% од нив, се настанати поради паѓање. На второ и трето место според честотата на јавување се повредите кои што се јавуваат поради удар со или во предмети и алати (14.3%) и поради лизгање и сопнување со (12,8%). Во вкупниот број на повреди на работа, механичките повреди при обавување на некоја работна операција се застапени со 174 случаи т.е. 12 %.

Табела бр. 3 БРОЈ НА НЕСРЕКИ НА РАБОТА СПОРЕД ПРИЧИНИ ЗА НЕСРЕКАТА ВО РЕПУБЛИКА МАКЕДОНИЈА ВО 2012 ГОДИНА

Ред број	ПРИЧИНИ	Број на случаи
1.	Паѓање	386
2.	Лизгање и сопнување	186
3.	Удар во или со предмети и алати	208
4.	Одронување	11
5.	Механичка повреда при обавување на некоја работна операција	174
6.	Изгореници и струен удар	48
7.	Сообраќајна незгода	40
8.	Посекотини	44
9.	Труење	9
10.	Останато	340
Вкупно		1446

*Извор: Државен инспекторат за труд

Графикон бр. 3 ГРАФИЧКИ ПРИКАЗ НА БРОЈ НА НЕСРЕКИ НА РАБОТА СПОРЕД ПРИЧИНИ ЗА НЕСРЕКАТА ВО РЕПУБЛИКА МАКЕДОНИЈА ВО 2012 ГОДИНА



Со цел за подобрување на системот за интегрирано следење и унапредување на регистрирањето на повредите на работа Државниот инспекторат за труд има потпишано Меморандум за соработка со Институтот за јавно здравје, Институтот за Медицина на трудот, Министерството за економија - Државниот инспекторат за техничка инспекција и Фондот за здравствено осигурување - Скопје. Врз основа на оваа договорена соработка, неопходно е во наредниот период да се пристапи кон цел за воспоставување на интегриран систем за пријавување на повредите на работи неопходно е одржување на заеднички обуки на сите претходно наброени субјекти, како и на работодавачите и на претставници на работниците, со што ќе се придонесе кон превенција на повредите на работа, смртни случаи при работа и професионалните болести .

ПОДАТОЦИ СПОРЕД ИНСТИТУТОТ ЗА ЈАВНО ЗДРАВЈЕ

Во анализата на состојбата за повредите на работа во Република Македонија се користени податоците од пријавите за повреда на работа и индивидуалните извештаи ЕТ-8. Институтот за јавно здравје овие пријави ги добива преку Центрите за јавно здравје и Фондот за здравствено осигурување, а според претходно важечката методологија за прибирање и обработка на здравствено-статистичките податоци.

Во текот на 2012 година Институтот за јавно здравје добиваше редовни извештаи за повредите на работа од Центарот за јавно здравје – Битола, Центарот за јавно здравје – Велес и неговите единици од Гевгелија, Кавадарци, Неготино, Свети Николе, Центарот за јавно здравје Тетово и подрачната единица на Фондот за здравствено осигурување – Скопје.

Според овие податоци во текот на 2012 година се забележени 1375 повреди на работа, што претставува намалување во однос на претходната извештајна година од околу 10%. Во структурата на регистрираните повреди на работа и понатаму најголем број се оние забележани во индустријата и рударството и тоа вкупно 574 повреди или 40% од вкупниот број на регистрирани повреди во Република Македонија во 2012 година.

Во однос на претходната година, бројот на повредите во индустријата и рударството е зголемен за 21%. На второ место се повредите во здравството и социјалната заштита кои во структурата на вкупните повреди на работа учествуваат со 11%. Инаку, понатаму следат повредите на вработените во општествено политички заедници и организации со вкупно 128 повредени т.е 9,3% што во однос на 2011 година претставува зголемување за 18 % .

Повредите на работа во сообраќајот во структурата на вкупните повреди на работа изнесуваат 5,1% .

Во градежништвото кое традиционално претставува едно од најризичните дејности за појава на професионални болести се регистрирани вкупно 88 повреди на работа во 2012 година, што претставува 6,4% од вкупно

регистрираните повреди во извештајниот период. Во однос на 2011 година тоа претставува намалување од околу 12 %.

Најмал број на повреди на работа се регистрираат кај вработените кои работат со финансиски и други услуги. Во вкупната структура на повреди на работа секоја од овие дејности учествува со нецели 1%.

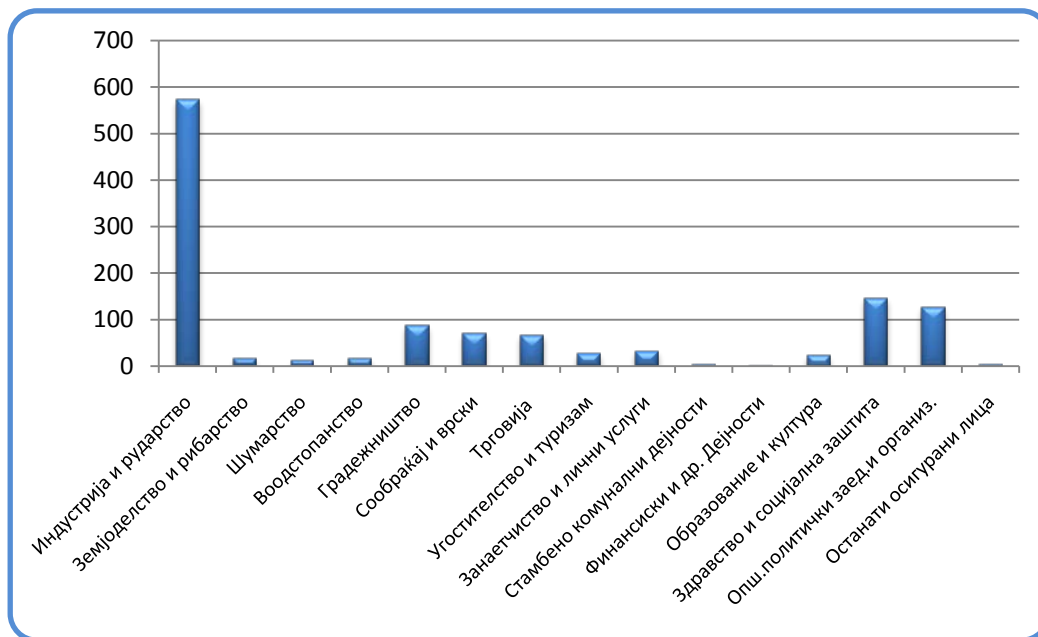
Податоците за структурата на повредите на работа според дејности во периодот 2010/2012 година се прикажани во табела бр. 1.

Табела бр. 4 ПОВРЕДИ НА РАБОТА РЕГИСТРИРАНИ ВО РЕПУБЛИКА МАКЕДОНИЈА ВО 2010/2012 ГОДИНА

Стопанска дејност	2010	%	2011	%	2012	%
01.Индустија и рударство	449	51,6	472	31,1	574	41,7
02.Земјоделство и рибарство	24	2,8	13	0,9	17	1,2
03.Шумарство	17	2,0	11	0,7	12	0,9
04.Водостопанство	5	0,6	35	2,3	16	1,2
05.Градежништво	81	9,3	100	6,6	88	6,4
06.Сообраќај и врски	57	6,6	120	7,9	70	5,1
07.Трговија	27	3,1	65	4,3	67	4,9
08. Угостителство и туризам	8	0,9	28	1,8	27	2,0
09.Занаетчиство и лични услуги	4	0,5	11	0,7	33	2,4
10.Стамбено-комунални дејности	24	2,8	39	2,6	4	0,3
11.Финансиски и други услуги	17	2,0	18	1,2	2	0,1
12. Образование и култура	54	6,2	69	4,6	24	1,7
13. Здравство и социјална заштита	53	6,1	104	6,8	147	11
14.Опш.политички заед.и организ.	50	5,7	108	7,1	128	9,3
15.Останати осигурени лица	0	0,0	327	21,5	4	0,3
ВКУПНО	870	100	1520	100	1375	100

*Извор: Институт за јавно здравје на РМ

Графикон бр. 4 ГРАФИЧКИ ПРИКАЗ НА РЕГИСТРИРАНИТЕ ПОВРЕДИ НА РАБОТА СПОРЕД ДЕЈНОСТИ ВО 2012 ГОДИНА ВО РЕПУБЛИКА МАКЕДОНИЈА



Учеството на одредени стопански гранки и дејности во структурата на вкупно регистрираните повреди на работа во 2010 - 2012 година е прикажана на графикон бр.4.

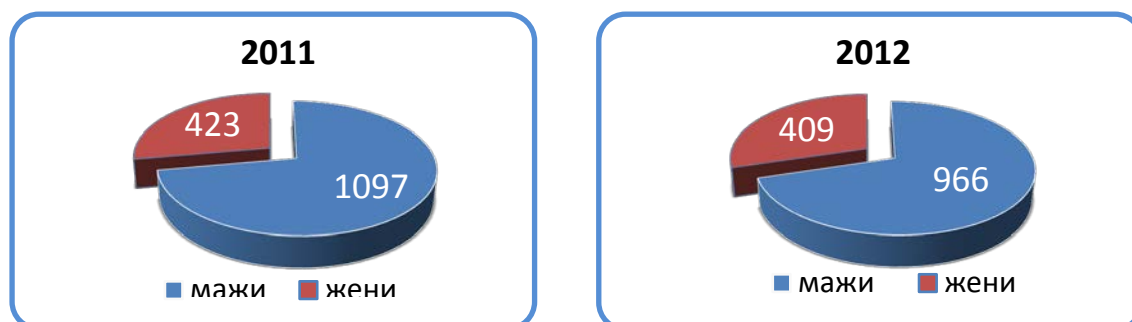
Во структурата на вкупниот број на повреди на работа во 2012 година значително повеќе има повредени работници од машки пол. Така во 2012 година 966 т.е. 70% од сите повреди се регистрирани кај работниците. Во структурата на повредите според пол во 2012 година работничките учествуваат со 30%. Кај вработените од женски пол се регистрираат речиси 1/3 од вкупниот број на повреди. Податоците за половата структура на повредите на работа во 2012 година се прикажани на табела бр. 5 и графикон бр.5.

Табела бр. 5 СТРУКТУРА НА ПОВРЕДИТЕ НА РАБОТА СПОРЕД ПОЛ ВО РЕПУБЛИКА МАКЕДОНИЈА ВО ПЕРИОДОТ 2011/2012

Стопанска дејност	2011			2012		
	Вкупно	мажи	жени	Вкупно	мажи	жени
	број	број	број	број	број	број
01.Индустрија и рударство	472	373	99	547	459	115
02.Земјоделство и рибарство	13	10	3	17	13	4
03.Шумарство	11	10	1	12	10	2
04.Водостопанство	35	33	2	16	12	4
05.Градежништво	100	97	3	88	82	6
06.Сообраќај и врски	120	108	12	70	56	14
07.Трговија	65	38	27	67	31	36
08. Угостителство и туризам	28	9	19	27	16	11
09.Занаетчиство и лични услуги	11	10	1	33	28	5
10.Стамбено-комунални дејности	39	29	10	4	2	2
11.Финансиски и други услуги	18	15	3	2	2	0
12. Образование и култура	69	19	50	24	5	19
13. Здравство и социјална заштита	104	35	69	147	40	107
14.Опш.политички заед.и организации	108	92	16	128	106	22
Останати осигурени лица	249	219	108	166	104	62
Вкупно	1520 (100,0%)	1097 (72%)	423 (28%)	1375 (100,0)	966 (70%)	409 (30%)

*Извор: Институт за јавно здравје на РМ

Графикон бр. 5 ГРАФИЧКИ ПРИКАЗ НА ПОВРЕДИТЕ НА РАБОТА СПОРЕД ПОЛ ВО 2011 - 2012 ГОДИНА ВО РЕПУБЛИКА МАКЕДОНИЈА



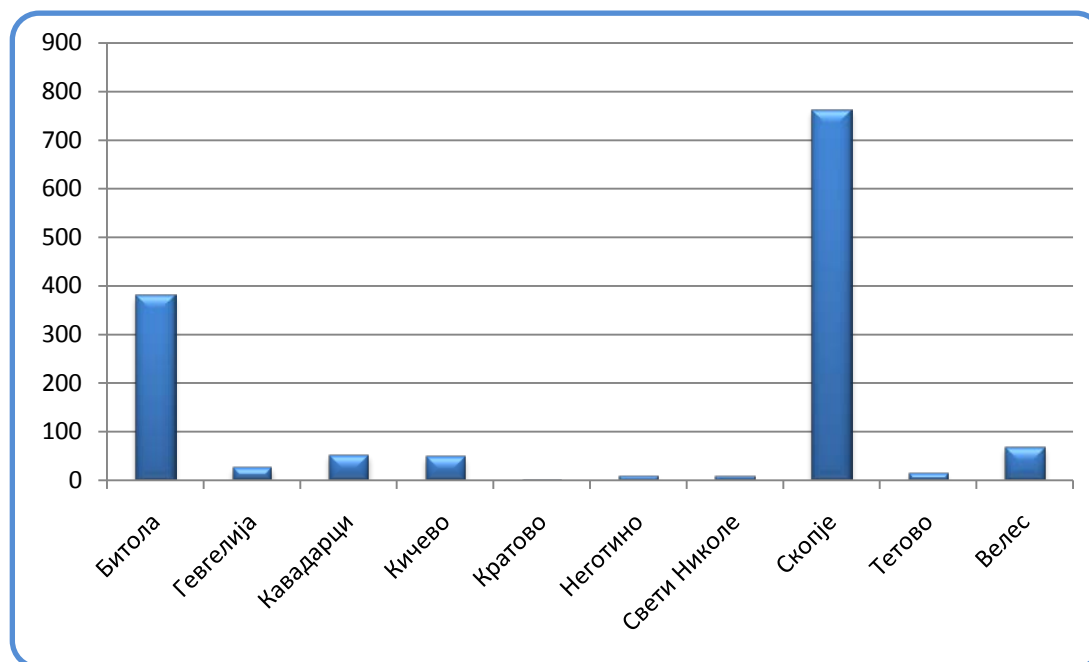
Најголем број на повреди се регистрирани во Скопје, со вкупно 763 повреди т.е 55% од вкупниот број на повреди на работа . Потоа следи Битола со 381 повреди (28%) , а во Велес , Кавадарци и Кичево се регистрирани по околу 5% од вкупниот број на повреди на работа во Република Македонија .

Табела бр. 6 БРОЈ НА НЕСРЕКИ НА РАБОТА ПО ГРАДОВИ ВО РЕПУБЛИКА МАКЕДОНИЈА ВО 2012 ГОДИНА

Реден број	ГРАДОВИ	Број на случаи	машки	женски	смр.сл
1	Битола	381	290	91	0
2	Гевгелија	26	12	14	0
3	Кавадарци	53	43	10	0
4	Кичево	50	42	8	1
5	Кратово	2	2	0	0
6	Неготино	9	3	6	0
7	Свети Николе	8	7	1	0
8	Скопје	763	519	244	0
9	Тетово	14	12	2	0
10	Велес	69	36	33	0
	ВКУПНО	1375	966	409	1

*Извор: Институт за јавно здравје на РМ

Графикон бр. 6 ГРАФИЧКИ ПРИКАЗ НА БРОЈ НА НЕСРЕЌИ НА РАБОТА ВО РЕПУБЛИКА МАКЕДОНИЈА ВО 2012 ГОДИНА



Најзначаен индикатор за проценка на движењето на повредите на работа претставува користењето на стандардни статистички индикатори. Според единствената методологија за следење на повредите на работа (ESAW) индикаторот кој се користи за утврдување на движењето на повредите на работа во испитуваниот период, што истовремено овозможува и споредување на утврдените вредности, односно компаративно прикажување во однос на состојбите регистрирани во други земји и региони е индексот на фреквентност (инциденција). Овој статистички индикатор уште се нарекува и стапка на повреди на работа. Со употребата на овој статистички индикатор бројот на регистрирани повреди се пресметува во однос на 100.000 работници. Така, во 2011 година стапката на повреди на работа во Република Македонија изнесува $234,3/_{100.000}$. Тоа значи дека во текот на годината на секои 100.000 работници се повредиле 234 работници. Во 2012 година стапката на повреди на работа изнесува 209,0%, што во однос на претходната година претставува намалување за околу 10%.

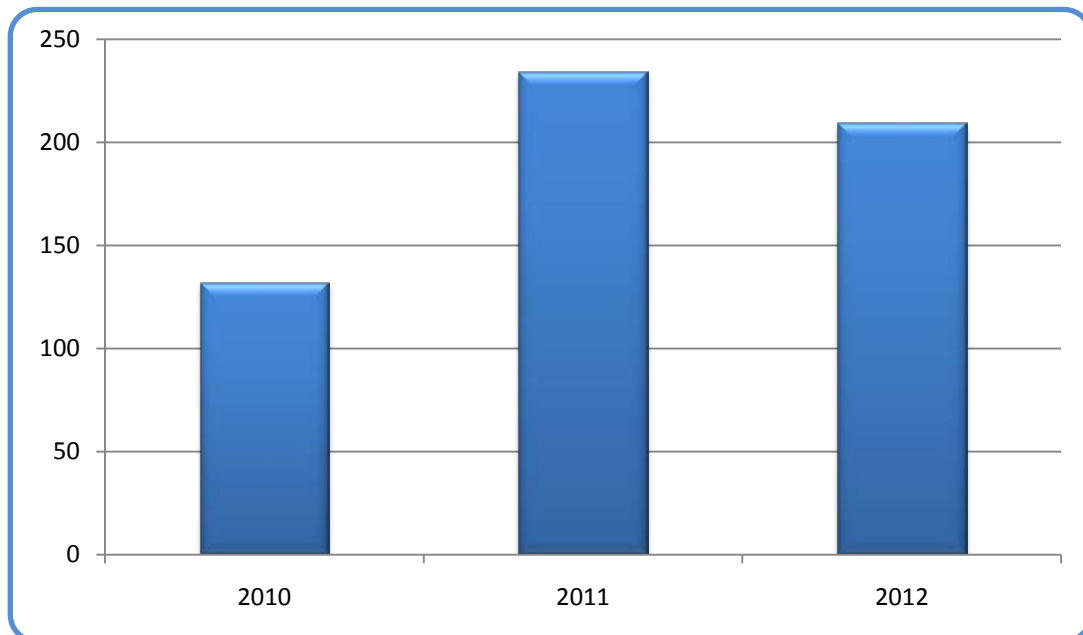
Податоците за движење на стапката на повреди на работи во Република Македонија за периодот 2010-2012 година се прикажани на Табела бр. 4 и на Графиконот бр. 4.

Табела бр. 7 СТАПКА НА ПОВРЕДИ НА РАБОТА НА 100.000 ВРАБОТЕНИ ВО ПЕРИОД 2011/2012 ГОДИНА ВО РЕПУБЛИКА МАКЕДОНИЈА

	2010	2011	2012
Вкупно повреди на работа	870	1520	1375
Број на вработени	659557	648617	657849
Стапка на повреди на	131,9	234,3	209,0

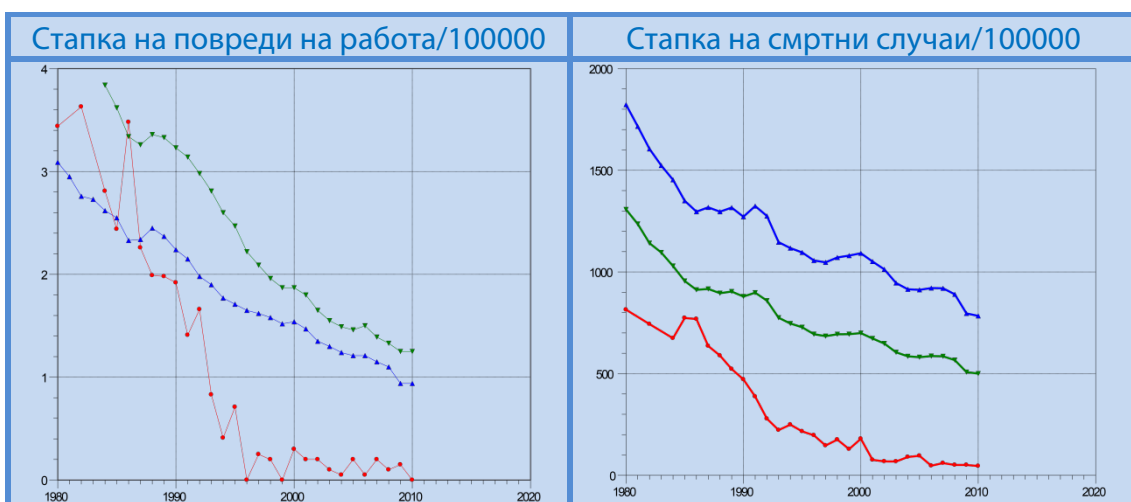
100 000 вработени

Графикон бр. 4 ГРАФИЧКИ ПРИКАЗ НА СТАПКАТА НА ПОВРЕДИТЕ НА РАБОТА ВО ПЕРИОДОТ 2010/2012 ГОДИНА ВО РЕПУБЛИКА МАКЕДОНИЈА



Во текот на 2012 година, според податоците доставени до Институтот за јавно здравје е регистрирана 1 смртна повреда . Податоците за стапката на повредите на работа и на смртни случаи поради повреди на работа во Република Македонија во споредба со состојбите регистрирани во земјите на Европската унија и во земјите на целиот Европски регион се дадени на линиските дијаграми прикажани на следниот графикон.

Графикон бр. 5. ПРИКАЗ НА СТАПКАТА НА ПОВРЕДИТЕ НА РАБОТА И НА СМРТНИ СЛУЧАИ ПОРАДИ ПОВРЕДИ НА РАБОТА НА 100.000 РАБОТНИЦИ



*Извор: Здравје за сите, СЗО, 2011

Легенда:

● Република Македонија ▼ Европски Регион ▲ Европска Унија

Податоците јасно покажуваат дека во Република Македонија стапките за повреди на работа и на смртни случаи поради повреди на работа пресметани на 100.000 работници бележат тенденција на постојано намалување од 1980 година до денес. Треба да се одбележи дека вредностите на овие стапки се за 10 до 20 пати помали во однос на стапките што се регистрираат во земјите на Европската унија и на Европскиот регион. Овој податок укажува на слабост во нашиот систем на прибирање и обработка на податоците, затоа што во Австрија, Белгија, Финска, Франција, Германија, Холандија, Швајцарија стапката на повреди на работа иснесува повеќе од 1000 повреди на 100.000 работници, а стапките на смртност иснесуваат 1-2 работника на 100.000 вработени. Доколку овие бројки ги интерполираме за Република Македонија, тогаш би требало да се очекува во Република Македонија годишно да има 6-7.000 повреди на работа и 6-12 смртни повреди на работа.

ЗАКЛУЧОЦИ:

1. Информацијата за состојбите со повредите на работа и професионалните болести се прикажани податоците од два независни извори – Државниот инспекторат за труд и Институтот за јавно здравје на Република Македонија.
2. Во согласност со претходните сознанија и очекувањата, двата извора покажуваат различни податоци. Така, според Државниот инспекторат за труд во текот на 2012 година се регистрирани вкупно 1428 повреди или за околу 53 повреди повеќе во однос на повредите регистрирани во Институтот за јавно здравје на Република Македонија (1375 повреди).
3. Најголем број, речиси 37% од вкупниот број на повреди на работи кои во текот на 2012 година се пријавени до Државниот инспекторат за труд се регистрирани во преработувачката дејност (вкупно 529 повреди). Потоа следат повредите во градежништвото кои во структурата на вкупните повреди на работа учествуваат со 13%. Повредите во здравството учествуваат во вкупната структура на регистрираните повреди во 2012 година со околу 7 %.
4. Според очекувањата, најголем број на повреди на работа се регистрирани во Скопје, со вкупно 775 повреди т.е. 54 % од вкупниот број на повреди на работа. Потоа следи Прилеп со 143 повреди (10%), во Битола се регистрирани 123 повреди т.е. 8,5 % , во Кавадарци и Куманово се регистрирани по околу 6% од вкупниот број на повреди на работа во Република Македонија.
5. Најголем број на повреди на работа и тоа повеќе од 25% од нив, се настанати поради паѓање. На второ и трето место според честотата на јавување се повредите кои што се јавуваат поради удар со или во предмети

и алати (14,3%) и поради лизгање и сопнување со (12,8%). Во вкупниот број на повреди на работа, механичките повреди при обавување на некоја работна операција се застапени со 174 случаи т.е. 12 %.

6. Податоците за смртни случаи поради повреди на работа во Република Македонија во 2012 година се регистрирани 13 смртни повреди на работа, додека во 2011 година е 11 смртни повреди на работа.
7. Во текот на 2012 година во Институтот за јавно здравје на Република Македонија се регистрирани 1375 повреди на работа. Во однос на претходната, 2011 година, апсолутниот број на регистрирани повреди е намален за околу 10%.
8. Во структурата на регистрираните повреди на работа и понатаму најголем број се оние забележани во индустријата и рударството и тоа вкупно 574 повреди или 40% од вкупниот број на регистрирани повреди во Република Македонија во 2012 година. Во однос на претходната година, бројот на повредите во индустријата и рударството е зголемен за 21%.
9. На второ место се повредите во здравството и социјалната заштита кои во структурата на вкупните повреди на работа учествуваат со 11%. Инаку, понатаму следат повредите на вработените во општествено политички заедници и организации со вкупно 128 повредени т.е 9,3 % во однос на 2011 година се зголемени за 18 % .
10. Повредите на работа во сообраќајот во структурата на вкупните повреди на работа изнесуваат 5,1% .
11. Во градежништвото кое традиционално претставува едно од најризичните дејности за појава на професионални болести се регистрирани вкупно 88 повреди на работа во 2012 година, што претставува 6,4% од вкупно регистрираните повреди во извештајниот период. Во однос на 2011 година тоа претставува намалување од околу 12%.
12. Најмал број на повреди на работа се регистрираат кај вработените кои работат со финансиски и други услуги, останатите групи на осигуреници и стамбено - комуналните дејности. Во вкупната структура на повреди на работа секоја од овие дејности учествува со нецели 1%.
13. Во структурата на вкупниот број на повреди на работа во 2012 година значително повеќе има повредени работници од машки пол. Така во 2012 година 966 т.е. 70% од сите повреди се регистрирани кај работниците. Во структурата на повредите според пол во 2012 година работничките учествуваат со 30%.
14. Најголем број на повреди се регистрирани во Скопје, со вкупно 763 повреди т.е 55% од вкупниот број на повреди на работа . Потоа следи Битола со 381 повреди (28%) , а во Велес , Кавадарци и Кичево се

регистрали по околу 5% од вкупниот број на повреди на работа во Република Македонија .

15. Стапката на повреди на работа (стапката на фреквентност – инциденција) во 2012 година во Република Македонија изнесува $209,9/_{100.000}$ и во однос на 2011 година стапката е намалена за околу 10%.
16. И покрај напорите и заложбата на Владата преку воспоставување на современи методи и пристапи за унапредување на професионалното здравје, како што се законски решенија и подзаконски акти за превентивни здравствени прегледи, проценка на ризик, периодични прегледи и мерења, како и финансирање на насочени превентивни програми од Буџетот, а се со цел да се придонесе кон унапредување на професионалното здравје и превенцијата на повредите на работа и професионални болести, тоа не резултира со очекувано подобрување во утврдувањето и/или пријавувањето на професионални болести кај експонираните работници.

ПРЕДЛОГ-МЕРКИ

1. Неопходно е воспоставување на интегриран систем за следење и пријавување на повредите на работа и професионалните болести кој би овозможил евидентирање и регистрирање на сите повреди на работа и професионални болести.
2. Основа за ваков пристап претставува Законот за евиденции во областа на здравството (Сл. Весник бр. 20/2009) и воведувањето на индивидуалната пријава за повреди на работа и професионална болест, кој ги обврзува сите здравствени установи да ги доставуваат податоците за овие состојби до Центрите за јавно здравје, а овие до Институтот за јавно здравје. Оттука, реална е претпоставката дека секој болен и повреден работник би се јавил кај својот избран (матичен) доктор за утврдување на дијагнозата, пределување на тераписки пристап и оценката на работната способност, што претставува реална основа за очекуван многу висок опфат во пријавувањето на повредите на работа и професионалните болести.
3. Избраните (матичните) доктори треба да ги пополнуваат и да ги испраќаат пријавите за повреди на работа и професионални болести до Центрите, а овие до Институтот за јавно здравје, како основа за воспоставување на соодветните регистри. ЈЗУ Институт за јавно здравје во текот на 2011 година ја изработи формата и содржината на пријавата за повреда на работа и за професионална болест која треба да ја пополнуваат матичните доктори (Анекс 1).

4. Институтот за јавно здравје работи на изработка на упатството за водење на евиденцијата за повреди на работа и професионални болести, како и на Меѓународната класификација на професионалните болести, со цел да се овозможи што побрза, поуспешна и поефикасна обука на здравствените работници за водење на оваа евиденција. Неопходно е да се обезбеди соодветен тренинг.
5. За унапредување на системот на регистрирање, пријавување, собирање и обработка на податоците за повредите на работа и професионалните болести неопходно е што поскоро донесување на Правилник за водење на индивидуалните евиденции и воспоставување на регистар за повреди на работа и професионални болести. Овој правилник треба да го донесе Министерството за здравство а врз основа на Законот за евиденции во областа на здравството (Сл. Весник РМ бр. 20/2009), што претставува предуслов за отпочнување на новиот систем за евиденции во областа на здравството, вклучувајќи ги и повредите на работа и професионалните болести. Предлог пријавите кои би требало да бидат составен дел на овој Правилник се дадени во прилог (Анекс 1).
6. ЈЗУ Институт за јавно здравје на Република Македонија располага со кадровски и технички услови за имплементација на интегриран софтверски систем за евиденција на повреди на работа и професионални болести со кој би се овозможило директно on-line пријавување на овие состојби од страна на избраниот доктор до Центрите т.е. Институтот за јавно здравје. При осмислувањето на овој систем се користени искуствата на другите земји од регионот и истиот, доколку се исполнат неопходните законски услови, би можел да биде воспоставен во текот на втората половина од годинава.
7. Институтот за јавно здравје на Република Македонија во текот на 2013 година ќе одржи обуки на сите лица кои учествуваат во процесот на пријавување на професионалните болести – лицата за безбедност на работа во претпријатијата, докторите од примарна здравствена заштита, овластените здравствени установи за здравје и овластените здравствени установи за безбедност на работа, како и инспекторите за труд.
8. Неопходно е да се утврди обврска овластените здравствени установи за медицина на труд да доставуваат редовни месечни извештаи за извршената работа до Институтот за јавно здравје, како единствена надлежна и со закон овластена институција за прибирање, обработка и анализа на здравствено статистичките податоци, согласно Законот за евиденции во областа на здравството (Сл. Весник РМ бр. 20/23 2009). Во рамките на сеопфатниот и единствен здравствено-статистички систем во

Република Македонија, овластените здравствени установи за медицина на труд треба задолжително да доставуваат податоци за вкупниот број на прегледи, утврдената здравствена состојба и работна способност до Институтот за јавно здравје. Тоа е уште еден елемент со кој ќе се обезбеди поголем опфат и квалитет на податоците за присуството на професионални болести и повреди на работа, а со тоа и преземање на планирани и насочени активности за превенција на болестите и унапредување на професионалното здравје на вработените.

АНЕКС 1

ПРИЈАВИ ЗА ПОВРЕДИ НА РАБОТА И ПРОФЕСИОНАЛНИ БОЛЕСТИ

Министерство за здравство на Република Македонија
Институт за јавно здравје на Република Македонија

Назив на здравствена установа (ЈЗУ/ПЗУ)	<input type="text"/>
Единствен матичен број на субјектот	<input type="text"/>
Назив на организациона единица	<input type="text"/>
Реден број на организационата единица во состав	<input type="text"/>
Населено место*	<input type="text"/>
Општина	<input type="text"/>

ИНДИВИДУАЛЕН ИЗВЕШТАЈ ЗА ПРОФЕСИОНАЛНА БОЛЕСТ

А. ПОДАТОЦИ ЗА ПАЦИЕНТОТ – пополнува доктор или стручно медицинско лице

1. Име и презиме (за мажени и моминско)	<input type="text"/>
<input type="text"/>	
2. Име на еден од родителите или само иницијали	<input type="text"/>
3. Единствен матичен број на граѓанинот од л.к. (ЕМБГ)	<input type="text"/>
4. Број на здравствена картичка/здравствена легитимација:	<input type="text"/>
5. Пол: машки 1; женски 2	<input type="checkbox"/>
6. Ден, месец и година на раѓање	ддммгггг <input type="text"/>
7. Место на раѓање	<input type="text"/>
8. Етничка припадност:	
Македонска	1 <input type="checkbox"/>
Албанска	2 <input type="checkbox"/>
Турска	3 <input type="checkbox"/>
Ромска	4 <input type="checkbox"/>
Влашка	5 <input type="checkbox"/>
Српска	6 <input type="checkbox"/>
Бошњачка	7 <input type="checkbox"/>
Друго (специфицирај)	8 <input type="text"/>
Непознато	9 <input type="checkbox"/>
9. Вероисповест:	
Православна христијанска	1 <input type="checkbox"/>
Католичка	2 <input type="checkbox"/>
Муслиманска	3 <input type="checkbox"/>
Друго (специфицирај)	8 <input type="text"/>
Непознато	9 <input type="checkbox"/>

10.	Државјанство		<input type="text"/>
11.	Брачна состојба (законска):		
	Неженет-немажена	1	<input type="checkbox"/>
	Женет-мажена	2	<input type="checkbox"/>
	Вдовец-вдовица	3	<input type="checkbox"/>
	Разведен-разведена	4	<input type="checkbox"/>
11а.	Дали живее во вонбрачна заедница		
	Да	1	<input type="checkbox"/>
	Не	2	<input type="checkbox"/>
12.	Највисоко завршено училиште/школа		
	Без образование	1	<input type="checkbox"/>
	1-4 одд. ОУ	2	<input type="checkbox"/>
	5-7 одд. ОУ	3	<input type="checkbox"/>
	Основно училиште	4	<input type="checkbox"/>
	Средно училиште со две, со три, со четиригодишно траење	5	<input type="checkbox"/>
	Виша школа	6	<input type="checkbox"/>
	Висока школа, факултет, академија	7	<input type="checkbox"/>
	Магистратура	8	<input type="checkbox"/>
	Докторат	9	<input type="checkbox"/>
13.	Место и адреса на постојано живеење:		
	Место		<input type="text"/>
	Општина		<input type="text"/>
	Адреса:		<input type="text"/>
13.	Економски статус:		
	Редовна работа	1	<input type="checkbox"/>
	Привремено не вработен-а	2	<input type="checkbox"/>
	Ученик*	3	<input type="checkbox"/>
	Студент*	4	<input type="checkbox"/>
	Пензионер	5	<input type="checkbox"/>
	земјоделец	7	<input type="checkbox"/>
	Самостојна дејност	8	<input type="checkbox"/>
	Непознато	9	<input type="checkbox"/>
	* да се објасни каде		<input type="text"/>
14.	Основ на здравствено осигурување:		
	Лично осигуреник	1	<input type="checkbox"/>
	Осигурено лице преку сопруг-а	2	<input type="checkbox"/>
	Осигурено лице преку родител	3	<input type="checkbox"/>
	Неосигурено лице	4	<input type="checkbox"/>
	Друго (специфицирај)	8	<input type="text"/>
	Непознато	9	<input type="checkbox"/>

Б. ПОДАТОЦИ ЗА РАБОТОДАВАЧОТ

(пополнува работодавачот или стручното лице за безбедност при работа)

16. Работодавач (име на работната организација, адреса, контакт телефон, емаил)

17. Шифра на дејност на работодавачот

--	--	--	--	--	--

18. Регистарски број

--	--	--	--	--	--

Место

--

--	--	--	--	--	--

Општина

--

--	--	--	--	--	--

19. Број на вработени

--	--	--	--	--	--

19. Занимање

1	1	1	1	.	0	1
---	---	---	---	---	---	---

20. Работникот е распореден на работно место _____

21. Место на обавување на работата:

Улица и број

--

Објект/градилиште

--

Место и општина

--

22. Вкупен работен стаж на работникот

--	--

23. Работен стаж на сегашното работно место (во години)

--	--

24. Дали професионалната болест е последица на работата што работникот претходно ја обавувал

Ако е одговорот е ДА, наведете го работното место и изложеноста

--	--

Работно место _____ Изложеност (во години)

--	--	--	--

25. Дали професионалната болест е последица на сегашната работа

да		не	
----	--	----	--

26. Дали работникот работи на работно место со зголемен ризик

да		не	
----	--	----	--

27. Дали вработениот има важечки лекарски извештај за извршен претходен и/или периодичен преглед

да		не	
----	--	----	--

28. Користење на лични заштитни средства и опрема на работно место:

а) Дали е утврдена потреба за користење на лични заштитни средства и опрема

да		не	
----	--	----	--

б) Дали работникот користел лични заштитни средства и опрема при обавување на работата

да		не	
----	--	----	--

29. Дали постои доказ дека на работникот му се дадени соодветни лични заштитни средства

да		не	
----	--	----	--

30. Дали на работното место се применети општи и посебни мерки за заштита на работа

Ако е одговорот е ДА, наведете кои _____

да		не	
----	--	----	--

31. Дали на работното место е утврдена иста професионална болест кај други работници

Ако е ДА, кај колку: _____

да		не	
----	--	----	--

32. Дали на истото работно место е утврдена друга професионална болест

Ако е ДА, пополнете ја: _____

да		не	
----	--	----	--

33. Вид на професионална штетност – етиолошки агенс на болеста:

Хемиски

да 1 не 0

Физички

да 1 не 0

Биолошки

да 1 не 0

Друго

да 1 не 0

34. Дијагноза и шифра на болеста според МКБ

35. Реден број на болеста според Правилникот за листата на професионалните болести

36. Дата на утврдување на дијагнозата

Д Д М М Г Г Г Г

37. Дали работникот користи боловање поради оваа повреда

да не

Ако одговорот е ДА, наведете колку денови

- до 3 дена

- од 4 до 15 денови

- повеќе од 15 денови

38. Работна способност:

Способен за работа

1

Привремено неспособен за работа

2

Трајно неспособен за работа

3

39. Исход на лекувањето

Излекуван

1

Подобрен

2

Неизлекуван

3

Умрен - обдуциран

4

Умрен - необдуциран

5

Дијагноза (причина за смртта)

6

(шифра МКБ)

Други оценки и забелешки

8

В) СТРУЧНО ЛИЦЕ ЗА БЕЗБЕДНОСТ ПРИ РАБОТА

40. Име и презиме

41. Адреса (улица, број, место на живеење, поштенски број, општина, контакт, телефон, електронска адреса адреса)

Име и презиме на лекар _____

Број на лиценца

Факсимил на лекар

Печат и потпис на лекар _____

Печат на здравствената установа

Забелешка: Ако едно лице заболи од две или повеќе професионални болести, пријавата се пополнува за секоја болест посебно. (пријавата се пополнува во два примерока)

Министерство за здравство на Република Македонија
Институт за јавно здравје на Република Македонија

Назив на здравствена установа (ЈЗУ/ПЗУ)	<input type="text"/>
Единствен матичен број на субјектот	<input type="text"/>
Назив на организациона единица	<input type="text"/>
Реден број на организационата единица во состав	<input type="text"/>
Населено место*	<input type="text"/>
Општина	<input type="text"/>

ИНДИВИДУАЛЕН ИЗВЕШТАЈ ЗА НЕСРЕЌА – ПОВРЕДИ НА РАБОТА**А. ПОДАТОЦИ ЗА ПАЦИЕНТОТ – пополнува доктор или стручно медицинско лице**

1. Име и презиме (за мажени и моминско)	<input type="text"/>	
<input type="text"/>		
2. Име на еден од родителите или само иницијали	<input type="text"/>	
3. Единствен матичен број на граѓанинот од л.к. (ЕМБГ)	<input type="text"/>	
4. Број на здравствена картичка/здравствена легитимација:	<input type="text"/>	
5. Пол: машки 1; женски 2	<input type="checkbox"/>	
6. Ден, месец и година на раѓање	ддммгггг <input type="text"/>	
7. Место на раѓање	<input type="text"/>	
8. Етничка припадност:		
Македонска	1	<input type="checkbox"/>
Албанска	2	<input type="checkbox"/>
Турска	3	<input type="checkbox"/>
Ромска	4	<input type="checkbox"/>
Влашка	5	<input type="checkbox"/>
Српска	6	<input type="checkbox"/>
Бошњачка	7	<input type="checkbox"/>
Друго (специфицирај)	8	<input type="text"/>
Непознато	9	<input type="checkbox"/>
9. Вероисповест :		
Православна христијанска	1	<input type="checkbox"/>
Католичка	2	<input type="checkbox"/>
Муслиманска	3	<input type="checkbox"/>
Друго (специфицирај)	8	<input type="text"/>
Непознато	9	<input type="checkbox"/>
10. Државјанство	<input type="text"/>	
11. Брачна состојба (законска):		
Неженет-немажена	1	<input type="checkbox"/>
Женет-мажена	2	<input type="checkbox"/>

	Вдовец-вдовица	3	<input type="checkbox"/>
	Разведен-разведена	4	<input type="checkbox"/>
11а.	Дали живее во вонбрачна заедница		
	Да	1	<input type="checkbox"/>
	Не	2	<input type="checkbox"/>
12.	Највисоко завршено училиште/школа		
	Без образование	1	<input type="checkbox"/>
	1-4 одд. ОУ	2	<input type="checkbox"/>
	5-7 одд. ОУ	3	<input type="checkbox"/>
	Основно училиште	4	<input type="checkbox"/>
	Средно училиште со две, со три, со четиригодишно траење	5	<input type="checkbox"/>
	Виша школа	6	<input type="checkbox"/>
	Висока школа, факултет, академија	7	<input type="checkbox"/>
	Магистратура	8	<input type="checkbox"/>
	Докторат	9	<input type="checkbox"/>
13.	Место и адреса на постојано живеење:		
	Место		<input type="checkbox"/> <input type="checkbox"/> <input type="checkbox"/> <input type="checkbox"/>
	Општина		<input type="checkbox"/> <input type="checkbox"/> <input type="checkbox"/> <input type="checkbox"/>
	Адреса:	<input type="text"/>	
14.	Економски статус:		
	Редовна работа	1	<input type="checkbox"/>
	Привремено не вработен-а	2	<input type="checkbox"/>
	Ученик**	3	<input type="checkbox"/>
	Студент**	4	<input type="checkbox"/>
	Земјоделец	5	<input type="checkbox"/>
	Самостојна дејност	6	<input type="checkbox"/>
	Непознато	9	<input type="checkbox"/>
	* **да се објасни каде	<input type="text"/>	
15.	Основ на здравствено осигурување		
	Лично осигуреник	1	<input type="checkbox"/>
	Осигурено лице преку родител	2	<input type="checkbox"/>
	Неосигурено лице	3	<input type="checkbox"/>
	Друго (специфицирај)	8	<input type="checkbox"/>
	Непознато	9	<input type="checkbox"/>

Б. ПОДАТОЦИ ЗА РАБОТОДАВАЧОТ

(пополнува работодавачот или стручното лице за безбедност при работа)

16. Работодавач (име на работната организација, адреса, контакт телефон, емаил)

<input type="text"/>
<input type="text"/>
<input type="text"/>
<input type="text"/>

17. Шифра на дејност на работодавачот
18. Регистарски број
- Место (*според ДСЗ)
- Општина
19. Број на вработени
20. Занимање
21. Работникот е распореден на работно место _____
22. Место на обавување на работата:
- Улица и број
- Објект/градилиште
- Место и општина
23. Вкупен работен стаж на работникот
24. Работен стаж на сегашното работно место (во години)
25. Дали има умрени на местото на несреќата
Ако е одговорот е ДА наведете колку да не
26. Вкупно колку лица се повредени во несреќата
27. Дали порано имало слична несреќа на истото работно место да не
28. Извор на несреќата
29. Надворешна причина
30. Дали вработениот има важечки лекарски извештај за извршен претходен и/или периодичен преглед да не
31. Дијагноза и шифра на болеста според МКБ
32. Дијагноза за надворешната причина за повредата според МКБ
33. Детали за повредата на работа
- а) Дата на настанување на повредата
- б) Место на настанување на повредата
- при доаѓање – враќање од работа
- на работно место
- на службен пат
- при доаѓање – враќање од работа
34. Ако повредата се случила на работно место пополнете
- а) опис на местото на настанување на повредата
- б) опис на работната задача за време на настанување на повредата
35. Име и адреса на сведок на настанувањето на повредата на работа
36. Дали повредениот боледува од некоја друга болест да не
(според МКБ)
37. Дали повредениот порано претрпел несреќа – повреда на работа да не
(според МКБ)
38. Дали постои сомнеж дека повредениот бил под дејство на психоактивни супстанции за време на повредата да не
39. Дали работникот работи на работно место со зголемен ризик да не
40. Дали вработениот има важечки лекарски извештај за извршен

- претходен и/или периодичен преглед да не
41. Користење на лични заштитни средства и опрема на работно место
- а) Дали е утврдена потреба за користење на лични заштитни средства и опрема да не
- б) Дали работникот користел лични заштитни средства и опрема при обавување на работата да не
42. Дали постои доказ дека на работникот му се дадени соодветни лични заштитни средства да не
43. Дали на работното место се применети општи и посебни мерки за заштита на работа
Ако е одговорот е ДА, наведете кои _____ да не
44. Дали работникот користи боловање поради оваа повреда да не
- Ако одговорот е ДА, наведете колку денови _____
- до 3 дена
- од 4 до 15 денови
- повеќе од 15 денови
45. Работна способност:
- Способен за работа 1
- Привремено неспособен за работа 2
- Трајно неспособен за работа 3
46. Исход на лекувањето
- Излекуван 1
- Подобрен 2
- Неизлекуван 3
- Умрен - обдуциран 4
- Умрен - необдуциран 5
- Дијагноза (причина за смртта) 6 (шифра МКБ)
- Други оценки и забелешки 7

В) СТРУЧНО ЛИЦЕ ЗА БЕЗБЕДНОСТ ПРИ РАБОТА

47. Име и презиме

48. Адреса (улица, број, место на живеење, поштенски број, општина, контакт, телефон, електронска адреса адреса)

Име и презиме на лекар _____

Број на лиценца

Факсимил на лекар

Печат и потпис на лекар _____

Печат на здравствената установа

Забелешка: Ако едно лице заболи од две или повеќе професионални болести, пријавата се пополнува за секоја болест посебно. (пријавата се пополнува во два примерока)

АНЕКС 2

ЕВИДЕНЦИЈА ВО ОБЛАСТА НА БЕЗБЕДНОСТ И ЗДРАВЈЕ НА РАБОТА



Република Македонија
Министерство за труд и социјална политика
Државен инспекторат за труд

ЕВИДЕНЦИЈА ВО ОБЛАСТА НА БЕЗБЕДНОСТ И ЗДРАВЈЕ ПРИ РАБОТА (ЗА ПОВРЕДИ ПРИ РАБОТА)

Реден бр.	ПОДАТОЦИ	
1.	Назив на работодавачот	
2.	Седиште на работодавачот	
3.	Дејност што ја врши работодавачот	
4.	Презиме , татково име и име на работникот	
5.	Един. матичен бр. на граѓанинот (ЕМБГ)	
6.	Ден , месец и год. на раѓање на работник	
7.	Место на раѓање (општина , населено место и држава)	
8.	Пол (машки – женски) на работникот	
9.	Живеалиште и адреса (општина , населено место, ул. и бр. и држава)	
10.	Припадност на заедниците	
11.	Место на работа (општина , населено место, ул. и бр. и држава)	
12.	Степен и вид на завршено образование.	
13.	Степен на стручна подготовка (НКВ , ПКВ , КВ , ВКВ или др.)	
14.	Шифра и опис на занимање	
15.	Работно време на работникот (полно раб. време или скратено)	
16.	Стаж на осигурување од стапување на работа кај работодавецот	
17.	Траење на работниот однос (на неопределено или определено време)	
18.	Работа што работникот ја вршел во момент кога настанала повредата - краток опис на несреќата	
19.	Колку часови работникот работел на денот кога настанала повредата	
20.	Дали работникот порано претрпел повреда при работа и колку пати	
21.	Природа на повредата	
22.	Повреден дел на телото	
23.	Дали повредата е смртоносна	
24.	Основ за осигурување	
25.	Кога се случила несреќата (датум, ден во неделата време во денот)	
26.	Каде настанала несреќата	
27.	Колку лица се повредени во повредата при работа	
28.	Колку лица загинале во несреќата односно умреле на пат до здрав. орг.	
29.	Дали сл. несреќа настанала порано на истото раб. место	
30.	Извор на несреќата (механичка, ел. енергија, лзс, др.)	
31.	Причини за несреќата	
32.	Дали е утврдено дека работникот на работното место бил загрозен	
33.	Користење на лич. заштит средства	
34.	Направени обуки од БЗР на работникот	
35.	Направен здрав. преглед на работникот	
36.	Изгубени раб. денови од повреди од професионални заболувања	

Име и презиме на овластено лице на работодавачот и потпис

Бр. _____ од _____ год.



**ГОДИШЕН ИЗВЕШТАЈ
ОД ОБЛАСТА НА БЕЗБЕДНОСТ И ЗДРАВЈЕ ПРИ РАБОТА
ЗА ПОВРЕДИТЕ ПРИ РАБОТА**

Реден бр.	ПОДАТОЦИ		
1.	Назив на работодавачот		
2.	Седиште на работодавачот		
3.	Дејност што ја врши работодавачот		
4.	Број на вработени		
5.	Број на случени повреди		
6.	Евидентирани професионални заболувања		
7.	Природа на повредата -лесна (не користи боледување) -тешка -смртоносна	Лесна	
		тешка	
		смртоносна	
8.	Изгубени работни денови од повреди од професионални заболувања	Од повреда	
		О професионално заболување	

Име и презиме на овластено лице на работодавачот и потпис

Бр. _____ од _____ год.