

# СОСТОЈБА СО ГРИП ВО РЕПУБЛИКА СЕВЕРНА МАКЕДОНИЈА, СЕЗОНА 2024/2025 (18-та недела, до 04.05.2025)

## НЕДЕЛНИ ПОДАТОЦИ

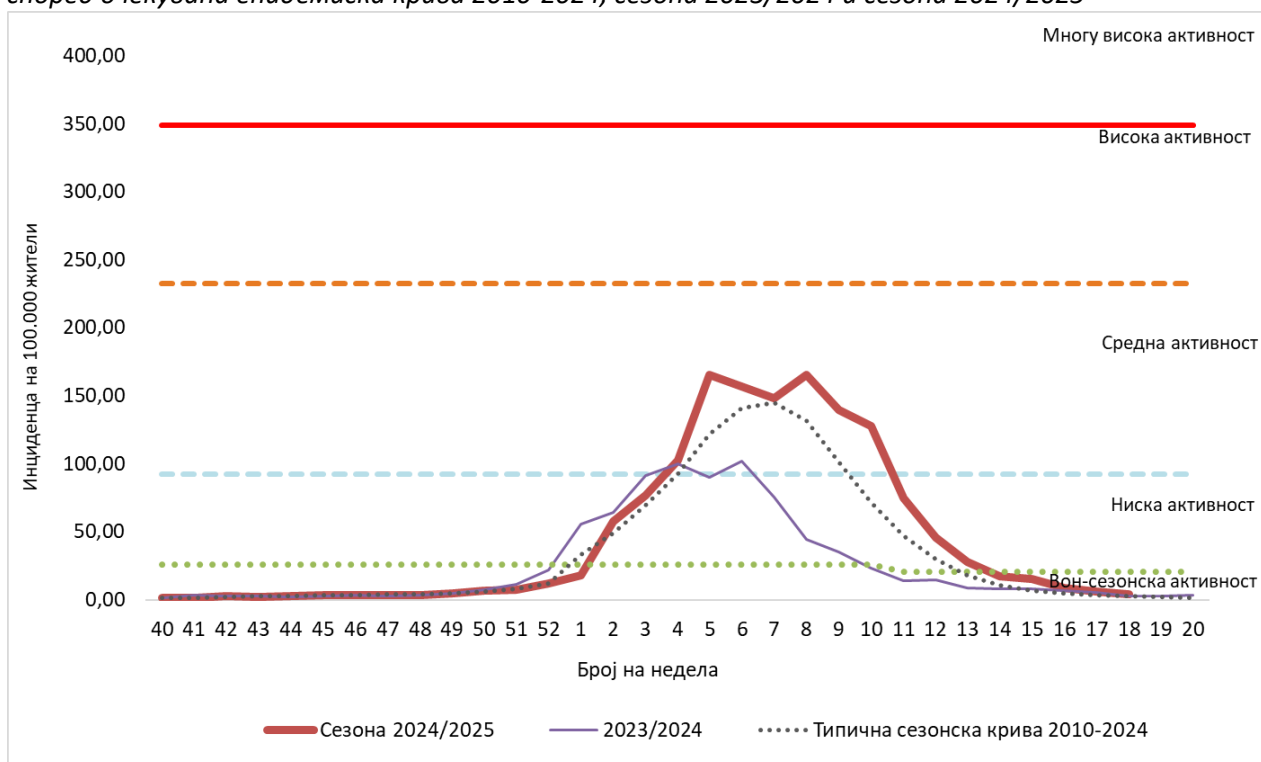
### Епидемиолошки надзор

Во текот на **18-та недела** од 2025 година (28.04-04.05.2025), во Република Северна Македонија се пријавени **73 (I=4,0/100.000)** случаи на групни пријави за заболени од грип/заболувања слични на грип, за 36,0% помалку во споредба со претходната недела (n=114).

Бројот на пријавени лица оваа недела споредено со 18-та недела од минатата сезона (n=52) е зголемен за 40,4%, а во споредба со бројот за 18-та недела од типичната епидемиска крива (моделирани од последните 14 сезони) (n=51), зголемен е за 43,1%. (Графикон 1)

Пријавената инциденца е во рамките на вон-сезонска активност на вирусот на грип. (Графикон 1)

**Графикон 1.** Нивоа на интензитет и неделна дистрибуција на заболените од грип/заболувања слични на грип според очекувана епидемиска крива 2010-2024, сезона 2023/2024 и сезона 2024/2025



Во однос на возрасната дистрибуција, 47 лица се на возраст од 15-64 години, по 9 кај деца на возраст од 0-4 години и кај лица на возраст над 65 години и 8 се регистрирани кај деца на возраст од 5-14 години. Највисока инциденца (9,3/100.000) се регистрира кај децата на возраст од 0-4 години.

Заболените се пријавени од 6 ЦЗ/ПЕ, Скопје – 29, Гостивар - 19, а во останатите, бројот на заболени е ≤10.

Во текот на оваа недела, не е регистриран смртен случај асоциран со грип.

## Сентинел надзор над САРИ

Од сентинел местата кои учествуваат, во 18-та недела пријавени се вкупно 14 САРИ случаи, од сентинел САРИ местата во Скопје (без УК за инфективни болести и фебрилни состојби) и Штип. Најголем број на САРИ случаи (n=7; 50,0%), се пријавени од УК за респираторни заболувања кај деца - Козле. Во однос на возрастната дистрибуција, најголем број на САРИ случаи (n=13; 92,9%) се пријавени од возрастната група од 0-4 година.

Во оваа недела, вкупен број на приеми во сентинел местата е 203, и не е регистрирано лице на интензивна нега. Од сите приеми, 6,9% се должат на САРИ. Најголемо оптоварување се бележи кај возрастната група од 0-4 години.

## Вирусолошки надзор (рутински+САРИ надзор)

Во текот на 18-та извештајна недела, во вирусолошката лабораторија на ИЈЗ РСМ, пристигнаа 18 материјали од рутинскиот (n=7) и сентинел САРИ (n=11) надзорот за лабораториско тестирање, паралелно тестирани за Influenza, SARS-CoV-2 и/или RSV.

Од тестираните материјали, не е детектиран позитивен примерок за грип.

Од 5 тестирани примероци за респираторен синцицијален вирус (RSV), два се позитивни, по еден потврден со RSV-A и RSV-B.

## **КУМУЛАТИВНИ ПОДАТОЦИ**

### Епидемиолошки надзор

**Во сезоната 2024/2025** вкупниот број на случаи на грип/заболувања слични на грип изнесува **25.955 (I=1.413,1/100.000)**.

Во споредба со истиот период од минатата сезона (n=15.062), бројот на пријавени случаи е зголемен за 72,3%, а во однос на моделот од последните 14 сезони (n=20.919) се регистрира зголемување од 24,1%.

Кумулативно, заболените се пријавени од дваесет и девет ЦЈЗ/ПЕ. Најголем број на заболени лица (n=7.006) се регистрира на територијата на Скопје, додека највисока кумулативна инциденца (5.550,9/100.000) е регистрирана на територијата на Дебар (n=1.062). (Табела 1 во Прилог)

Во однос на дистрибуцијата на заболените по возрастни групи, најголем број на заболени се пријавени во возрастната група која опфаќа најголем дел од населението (од 15-64 години) – 14.887 случаи (57,4%), а највисока инциденца (3.096,7/100.000) се регистрира кај децата на возраст од 0-4 години (n=2.989). (Табела 1 во Прилог)

Дистрибуција на случаите од сезонски грип/ заболувања слични на грип по месеци (Табела 1 во Прилог):

- октомври – 195 случаи или 0,8%
- ноември – 259 случаи или 1,0%
- декември – 570 случаи или 2,2%
- јануари – 7.710 случаи или 29,7%
- февруари – 11.210 случаи или 43,2%
- март – 5.067 случаи или 19,5%
- април – 871 или 3,3%
- мај (заклучно со 04.05.2025) – 73 или 0,3%

Во досегашниот тек на сезоната на грип, регистрирани се пет починати лица асоцирани со грип.

## Сентинел надзор над САРИ

Кумулативно, од сентинел местата кои учествуваат, пријавени се вкупно 1.226 САРИ случаи, од кои 20 лица се пријавени на интензивна нега. Најголем број на САРИ случаи (n=467; 38,1%), се пријавени од надзорното место УК за детски болести. Во однос на возрасната дистрибуција, најголем број на САРИ случаи (n=627; 51,1%) се пријавени од возрасната група од 0-4 година.

Кумулативно, вкупен број на приеми во сентинел местата е 7.403. Од сите приеми, 16,6% се должат на САРИ. Најголемо оптоварување од 20,4% се бележи кај возрасната група од 0-4 години.

Во текот на сезоната 2024-2025 регистрирани се девет смртни случаи, два од возрасната група од 30-64 години и седум лица над 65 години. Починатите лица се со коморбидитети и невакцинирани.

## Вирусолошки надзор (рутински+САРИ надзор)

Од почетокот на сезоната 2024/2025, заклучно со 18-та недела/2025, во вирусолошката лабораторија на ИЈЗ РСМ пристигнати се 1.200 материјали од рутинскиот (n=672) и сентинел САРИ (n=528) надзорот. Сите пристигнати материјали се тестирани за присуство на инфлуенца вирус, SARS-CoV-2 и/или RSV.

Детектирани се 285 позитивни случаи на грип. Регистрирани се 10 позитивни случаи на SARS-CoV-2. Дополнително, регистрирани се 106 позитивни случаи на респираторен синцицијален вирус (RSV). (Табела 1)

Кај три лица е регистрирана коинфекција на Influenza и RSV, кај едно лице коинфекција на RSV и SARS-CoV-2 и кај две лица коинфекција на Influenza A и Influenza B.

**Табела 1.** Дистрибуција бројот и процентот на позитивни материјали од рутинскиот и сентинел надзор по потекло и вкупно, Р. С. Македонија, 2024/2025

Тип и субтип на вирус	Потекло		Сезона 2024/25	
	рутински	Сентинел САРИ	број	%
<b>Influenza A</b>	<b>86</b>	<b>86</b>	<b>172</b>	<b>60,4%</b>
Influenza A/H1pdm	15	25	40	23,3%
Influenza A/H3	64	54	118	68,6%
несубтипизирани Influenza A вируси	7	7	14	8,1%
<b>Influenza B</b>	<b>81</b>	<b>32</b>	<b>113</b>	<b>39,6%</b>
Influenza B Victoria	80	32	112	99,1%
Influenza B – неодредена линија	1	0	1	0,9%
<b>SARS-CoV-2</b>	<b>6</b>	<b>4</b>	<b>10</b>	-
<b>RSV</b>	<b>15</b>	<b>91</b>	<b>104</b>	-
RSV-A	9	62	71	67,0%
RSV-B	6	29	35	33,0%

## ЕПИДЕМИОЛОШКИ КОМЕНТАР

Бројот на заболувања слични на грип е низок и се наоѓа на вон-сезонско ниво на активност. Резултатите добиени од вирусолошкиот надзор над инфлуенца покажуваат ниска позитивност, под 10% во последните 6 недели.

Согласно достапните податоци, Р.С. Македонија има низок интензитет на вирусот на грип.

## **ВАКЦИНАЦИЈА ПРОТИВ ГРИП**

**Вакцинацијата против сезонски грип е најефикасна заштита од ова заболување.** Институтот за јавно здравје препорачува вакцинација на целото население, особено на лица кои припаѓаат на т.н. ризични групи (согласно препораките на СЗО) - постарите лица (над 65 години), деца на возраст од 6-59 месеци, лица постари од 6 месеци со хронични болести, бремени жени и здравствени работници.

- ❖ Според податоците од Управата за електронско здравство, од почетокот на вакцинацијата, а заклучно со затворањето на овој извештај, вакцинирани се вкупно 70.376 лица од ризичните категории на населението со бесплатни вакцини.
- ❖ Во однос на комерцијалните вакцини, вакцинирани се 1.923 лица.

**Заклучно со 18-та недела, во Р.С. Македонија, вакцинирани се вкупно 72.300 лица со бесплатна или комерцијална вакцина.**

## **ЕВРОПСКИ РЕГИОН**

\*Извор: <https://erviss.org/>

Согласно извештајот на ERVISS објавен за 17-та недела 2025 година за активноста на вирусот на грип низ Европскиот регион на СЗО:

- Стапките на заболувања слични на грип (ИЛИ) и/или акутна респираторна инфекција (АРИ) се покачени над основните нивоа во 3 од 31 земји на Европскиот регион на СЗО.
- Активноста на грип продолжи да се намалува и е под епидемскиот праг од 10% две недели со ред. Постои варијабилна доминација на Influenza A и B низ целиот регион.
- Позитивноста на RSV во сентинел надзорот се намалува во споредба со пикот достигнат кон крајот на декември.
- Активноста на SARS-CoV-2 останува ниска на регионално ниво, со одредени варијации на ниво на земја.

Од 33 земји кои известуваат за интензитет на грип: 4 пријавиле среден или поголем интензитет.

Од 33 земји што известува за географската распространетост на грипот: 16 пријавиле регионална или широко распространета дистрибуција.

***Оддел за епидемиологија на заразни болести  
Институт за јавно здравје***