

# СОСТОЈБА СО ГРИП ВО РЕПУБЛИКА СЕВЕРНА МАКЕДОНИЈА, СЕЗОНА 2024/2025 (3-та недела, до 19.01.2025)

## НЕДЕЛНИ ПОДАТОЦИ

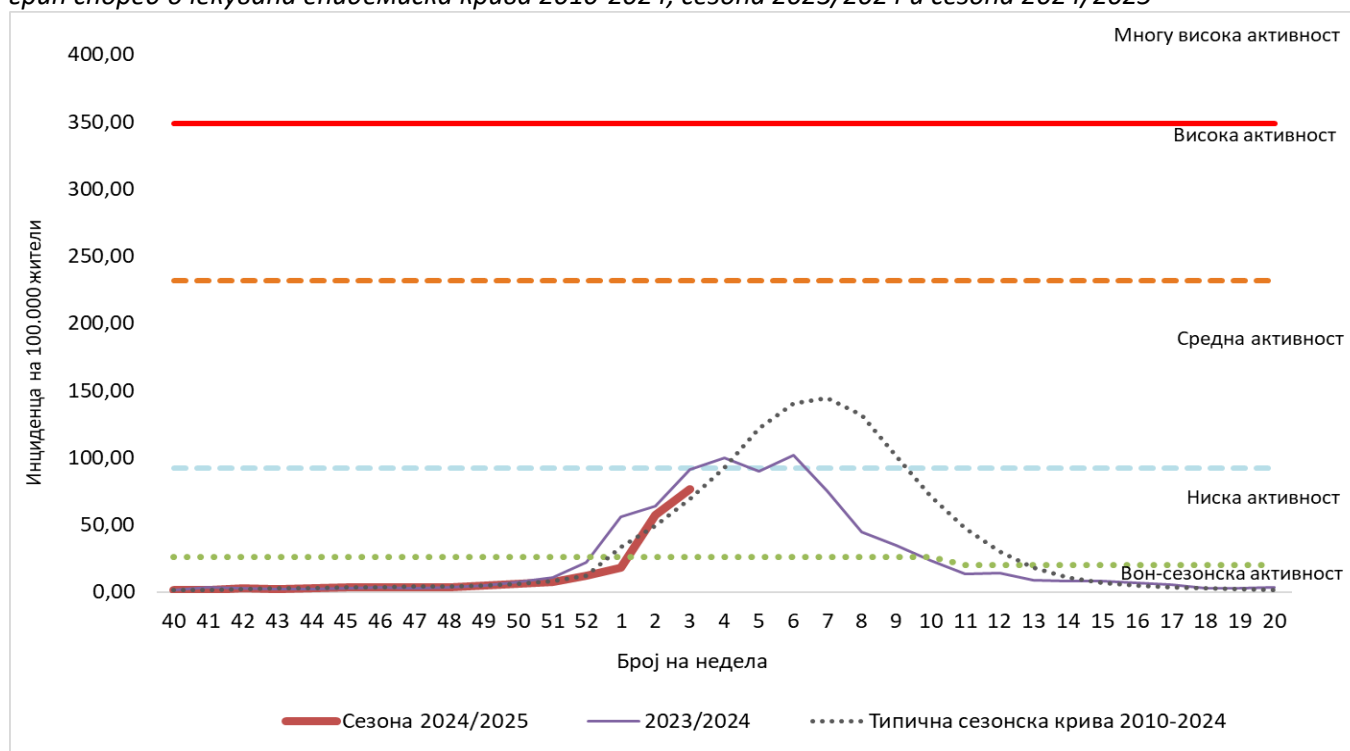
### Епидемиолошки надзор

Во текот на **3-та недела** од 2025 година (13-19.01.2025), во Република Северна Македонија се пријавени **1.412 (I=76,9/100.000)** случај на групни пријави за заболени од грип/заболувања слични на грип, за 34,1% повеќе во споредба со претходната недела (n=1.053).

Бројот на пријавени лица оваа недела споредено со 3-та недела од минатата сезона (n=1.675) е намален за 15,7%, а во споредба со бројот за 3-та недела од типичната епидемиска крива (моделирана од последните 14 сезони) (n=1.279), зголемен е за 10,4% (Графикон 1).

Пријавената инциденца е над неделната граница на сезонската активност на вирусот на грип (I=26,12/100.000), односно надминат е прагот на влез во сезоната на грип (Графикон 1).

**Графикон 1.** Нивоа на интензитет и неделна дистрибуција на заболените од грип/заболувања слични на грип според очекувана епидемиска крива 2010-2024, сезона 2023/2024 и сезона 2024/2025

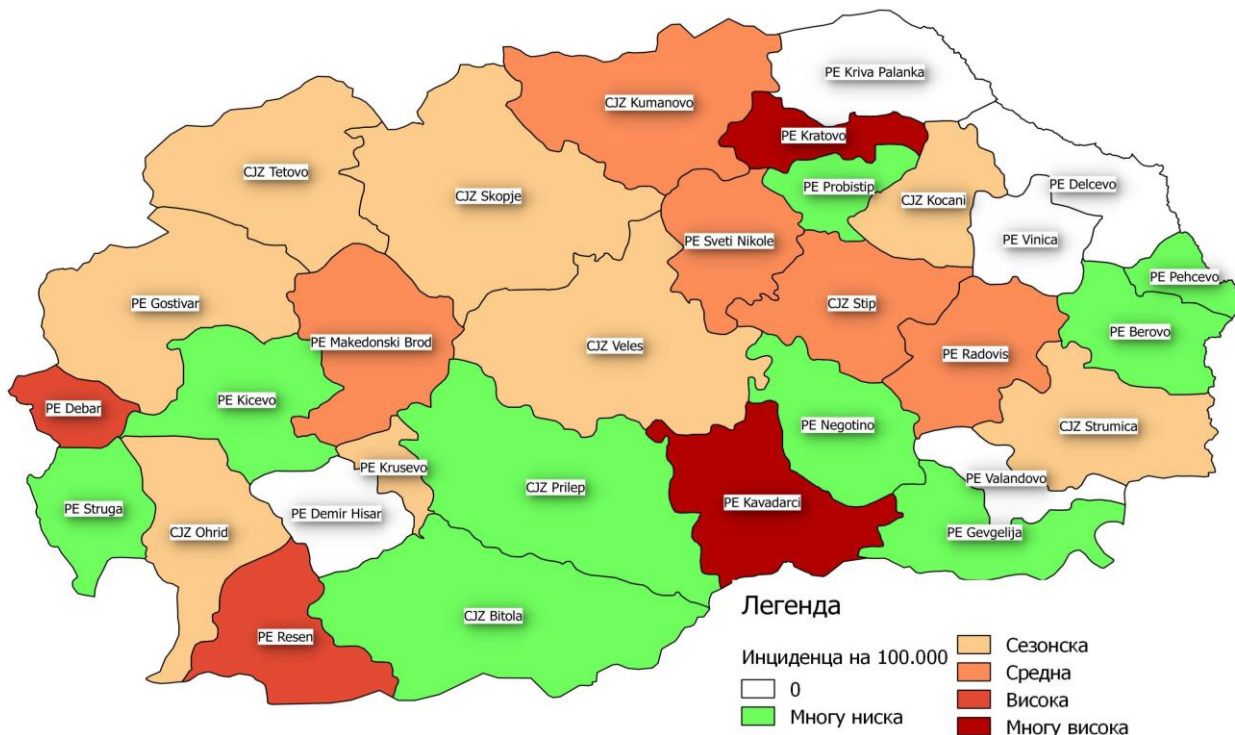


Во однос на возрастната дистрибуција, 848 лица се на возраст од 15-64 години, 251 кај деца на возраст од 5-14 години, 200 кај деца на возраст од 0-4 години и 113 се регистрирани кај лица на возраст над 65 години. Највисока инциденца (207,2/100.000) се регистрира кај децата на возраст од 0-4 години, а кај децата од 5-14 години инциденцата изнесува 116,8/100.00.

Заболените се пријавени од 26 ЦЗ/ПЕ, Скопје – 422, Кавадарци – 150, Куманово – 140, а во останатите, бројот на заболени е  $\leq 100$ .

Во 9 извештајни единици кои пријавија случаи во текот на оваа недела се регистрира многу ниска, во 8 – сезонска, во 5 – средна, во две (Дебар, Ресен) – висока, а во две (Кавадарци, Кратово) – многу висока активност на вирусот на грип (Картограм 1).

**Картограм 1.** Ниво на активност на грип според инциденца на 100.000 жители, 3-та недела 2025



### Сентинел надзор над САРИ

Од сентинел местата кои учествуваат, во 3-та недела пријавени се вкупно 55 САРИ случаи, од сентинел САРИ местата во Скопје и Штип. Најголем број на САРИ случаи (n=31; 56,4%), се пријавени од Клиника за детски болести - Скопје. Во однос на возрасната дистрибуција, најголем број на САРИ случаи (n=30; 54,5%) се пријавени од возрасната група од 0-4 година.

Во оваа недела, вкупен број на приеми во сентинел местата е 244, и ниту едно лице не е на интензивна нега. Од сите приеми, 22,5% се должат на САРИ. Најголемо оптоварување од 28,8% се бележи кај децата од 0-4 години.

### Вирусолошки надзор (рутински+САРИ надзор)

Во текот на 3-тата извештајна недела, во вирусолошката лабораторија на ИЈЗ РСМ, пристигнаа 60 материјали од рутинскиот (n=30) и сентинел САРИ (n=30) надзорот за лабораториско тестирање, паралелно тестирани за Influenza, SARS-CoV-2 и/или RSV.

Од вкупно тестираните материјали, детектирани се 27 позитивни примероци за грип - во 12 примероци докажано е присуство на Influenza A(H3), во 6 примероци Influenza A(H1)pdm09, во 4 примероци Influenza A – несубтипизиран и во 5 примероци Influenza B/Victoria.

Во тестираните примероци не е докажан SARS-CoV-2.

Од доставените материјали, 19 се тестирани на респираторен синцицијален вирус (RSV), а во 4 од нив е потврден, сите RSV-A.

## КУМУЛАТИВНИ ПОДАТОЦИ

### Епидемиолошки надзор

Во сезоната 2024/2025 вкупниот број на случаи на грип/заболувања слични на грип изнесува **3.820 (I=208,0/100.000)**.

Во споредба со истиот период од минатата сезона (n=5.175), бројот на пријавени случаи е намален за 26,2%, а во однос на моделот од последните 14 сезони (n=3.862) се регистрира намалување од 1,1%.

Кумулативно, заболените се пријавени од дваесет и седум ЦЈЗ/ПЕ. Најголем број на заболени лица (n=836) се регистрира на територијата на Скопје, додека највисока кумулативна инциденца (2.325,9/100.000) е регистрирана на територијата на Дебар (n=445). (Табела 1 во Прилог)

Во однос на дистрибуцијата на заболените по возрастни групи, најголем број на заболени се пријавени во возрастната група која опфаќа најголем дел од населението (од 15-64 години) – 2.272 случаи (59,5%), а највисока инциденца (473,5/100.000) се регистрира кај децата на возраст од 0-4 години (n=457). (Табела 1 во Прилог)

Дистрибуција на случаите од сезонски грип/ заболувања слични на грип по месеци (Табела 1 во Прилог):

- октомври – 195 случаи или 5,1%
- ноември – 259 случаи или 6,8%
- декември – 570 случаи или 14,9%
- јануари – 2.796 случаи или 73,2%

Во досегашниот тек на сезоната на грип, не се регистрирани починати лица асоцирани со грип.

### Сентинел надзор над САРИ

Сентинел надзорот се спроведува како дополнување на редовниот систем за надзор над грип и КОВИД-19 во Р. С. Македонија, со цел да се добијат подетални информации во однос на инциденца, интензитет, тип на вируси кои циркулираат и за имплементација на навремени превентивни мерки. Сентинел САРИ (Сериозни Акутни Респираторни Инфекции) надзорот се спроведува во 6 надзорни болници, 5 во Скопје (УК за инфективни болести и фебрилни состојби, УК за детски болести, УК за Пулмоалергологија, ГОБ 8-ми Септември и УК за респираторни заболувања кај деца - Козле) и една во Штип (КБ Штип). Дефиницијата за случај на САРИ според која се спроведува надзорот е усогласена со дефиницијата на случај на СЗО од 2014 година.

Кумулативно, од сентинел местата кои учествуваат, пријавени се вкупно 392 САРИ случаи. Најголем број на САРИ случаи (n=152; 38,7%), се пријавени од надзорното место УК за респираторни заболувања кај деца - Козле. Во однос на возрастната дистрибуција, најголем број на САРИ случаи (n=174; 44,4%) се пријавени од возрастната група од 0-4 година.

Кумулативно, вкупен број на приеми во сентинел местата е 3.662 од кои 10 лица се пријавени на интензивна нега. Од сите приеми, 10,7% се должат на САРИ. Најголемо оптоварување од 15,0% се бележи кај возрастната група од 30-64 години.

Нема регистрирани смртни случаи пријавени од САРИ местата.

## Вирусолошки надзор (рутински+САРИ надзор)

Од почетокот на сезоната 2024/2025, заклучно со 3-та недела/2025, во вирусолошката лабораторија на ИЈЗ РСМ пристигнати се 365 материјали од рутинскиот и сентинел САРИ надзорот. Сите пристигнати материјали се тестирани за присуство на инфлуенца вирус, SARS-CoV-2 и/или RSV.

Детектирани се 59 позитивни случаи на грип. (Табела 1)

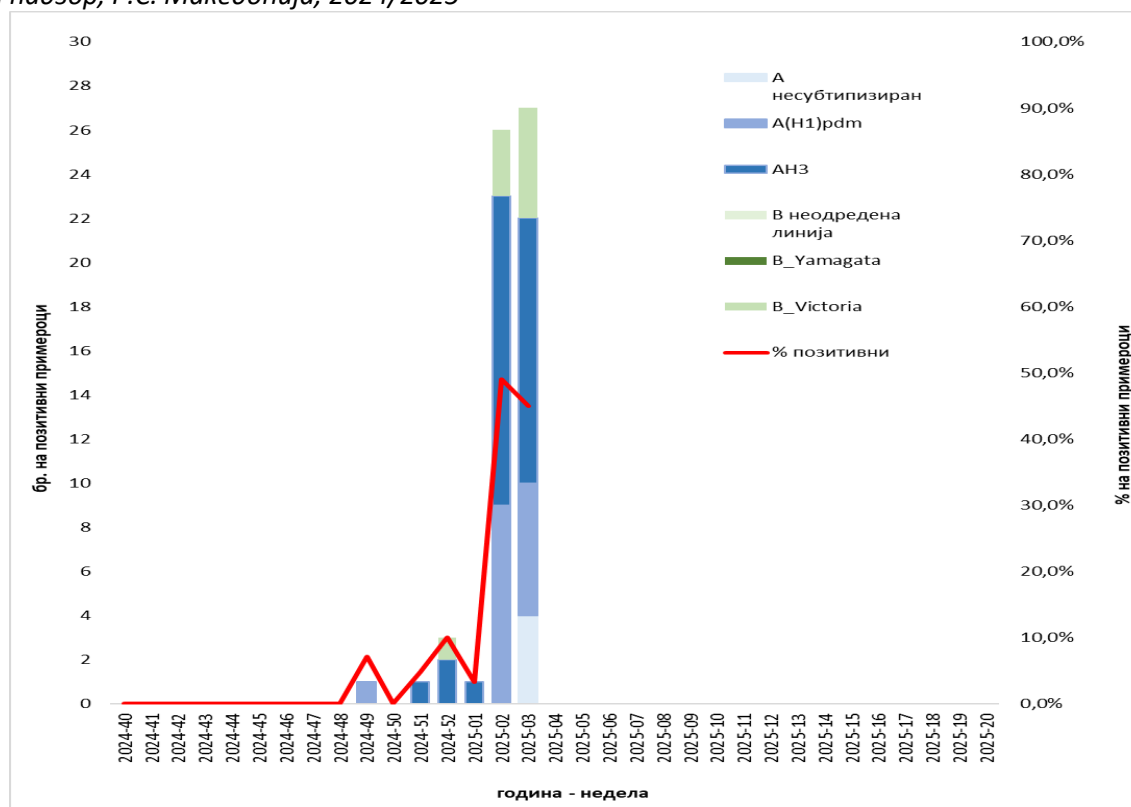
Регистрирани се 3 позитивни случаи на SARS-CoV-2. (Табела 1)

Дополнително, регистрирани се 24 позитивни случаи на респираторен синцицијален вирус (RSV). (Табела 1)

**Табела 1.** Дистрибуција бројот и процентот на позитивни материјали од рутинскиот и сентинел надзор по потекло и вкупно, Р. С. Македонија, 2024/2025

Тип и субтип на вирус	Потекло		Сезона 2024/25	
	рутински	Сентинел САРИ	број	%
<b>Influenza A</b>	<b>18</b>	<b>32</b>	<b>50</b>	<b>84,7%</b>
Influenza A/H1pdm	2	14	16	32,0%
Influenza A/H3	15	15	30	60,0%
несубтипизирани Influenza A вируси	1	3	4	8,0%
<b>Influenza B</b>	<b>6</b>	<b>3</b>	<b>9</b>	<b>15,3%</b>
Influenza B Victoria	6	3	9	100,0%
Influenza B – неодредена линија	0	0	0	0%
<b>SARS-CoV-2</b>	<b>1</b>	<b>2</b>	<b>3</b>	
<b>RSV</b>	<b>5</b>	<b>19</b>	<b>24</b>	

**Графикон 2.** Неделна дистрибуција на број и процент на позитивни примероци на грип, рутински и сентинел надзор, Р.С. Македонија, 2024/2025



## **ЕПИДЕМИОЛОШКИ КОМЕНТАР**

Се забележува зголемување на бројот на заболувања слични на грип, кој е над неделната граница за сезонска активност две недели со ред.

Резултатите добиени од вирусолошкиот надзор над инфлуенца покажуваат дека има регионална активност на вирусот на грип. Процентот на позитивност е над границата од 10% две недели со ред. Согласно овие податоци, Р.С. Македонија има среден интензитет на вирусот на грип.

## **ВАКЦИНАЦИЈА ПРОТИВ ГРИП**

Вакцинацијата против сезонски грип е најефикасна заштита од ова заболување. Институтот за јавно здравје препорачува вакцинација на целото население, особено на лица кои припаѓаат на т.н. ризични групи (согласно препораките на СЗО):

- Постарите лица (над 65 години)
  - Деца на возраст од 6-59 месеци
  - Лица постари од 6 месеци со хронични болести
  - Бремени жени, и
  - Здравствени работници.
- ❖ За сезоната 2024/2025, Министерството за здравство обезбеди бесплатна четиривалентна вакцина во вкупна количина од 70.000 дози, наменета за приоритетни групи население. Дополнителни 10.000 дози на четиривалентна вакцина се обезбедени преку донација од PIVI (Partnership for International Vaccine Initiatives).

На 21.10.2024 година започна вакцинацијата против сезонски грип. Вакцинацијата се спроведува во Центрите за јавно здравје со нивните Подрачни единици и/или Здравствените домови. Вакцинацијата на здравствените работници ќе се спроведува во Институтот за јавно здравје. Закажувањето за бесплатните вакцини се одвива преку веб страната [www.vakcinacija.mk](http://www.vakcinacija.mk).

Според податоците од Управата за електронско здравство, од почетокот на вакцинацијата, а заклучно со затворањето на овој извештај, вакцинирани се вкупно 70.431 лица од ризичните категории на населението со бесплатни вакцини.

- ❖ Дополнителни 2.600 дози комерцијални вакцини се набавени од страна на Центрите за јавно здравје, како вакцини за останатото население кое не спаѓа во горенаведените групи, истите можат да се добијат за одреден финансиски надомест и се спроведува во Центрите за јавно здравје со нивните Подрачни единици.
- Во однос на комерцијалните вакцини, вакцинирани се 1.917 лица.

**Заклучно со 3-та недела, во Р.С. Македонија, вакцинирани се вкупно 72.348 лица со бесплатна или комерцијална вакцина.**

## **ЕВРОПСКИ РЕГИОН**

\*Извор: <https://erviss.org/>

Согласно извештајот на ERVISS објавен за 2-ра недела 2025 година за активноста на вирусот на грип низ Европскиот регион на СЗО:

- Стапките на заболувања слични на грип (ИЛИ) и/или акутна респираторна инфекција (АРИ) се покачени над основните нивоа во 25 од 34 земји и области на Европскиот регион на СЗО.
- Иако има варијации во различни земји, на регионално ниво, позитивноста и бројот на случаи на грип остануваат високи. Процентот на позитивност за случаите на грип од САРИ продолжи да се зголемува, при што постарите возрасни се најпогодената возрасна група. Значително се зголемени хоспитализациите за грип. Influenza A(H1)pdm09 е доминантен подтип во регионот.
- Позитивноста на RSV останува умерена на регионално ниво.
- Активноста на SARS-CoV-2 останува ниска на регионално ниво, со одредени варијации на ниво на земји.
- Потврдените детекции на инфекција со вирусот на грип од сентинел ПЗУ за изминатата недела беа Influenza A (72%) - A(H1)pdm09 (76%) и A(H3) (24%).
- Низ регионот, од примероците од пациенти од САРИ надзорот:
  - Процентот на детекција на вирусот на грип е 25% во споредба со 23% во претходната недела. Просечната позитивност беше 27% (опсег: 11-44%).
    - Потврдените детекции на инфекција со вирусот на грип од сентинел САРИ за изминатата недела беа Influenza A (90%) - A(H1)pdm09 (66%) и A(H3) (34%).
  - Позитивноста за SARS-CoV-2 е 2% во споредба со 4% претходната недела. Просечната позитивност беше 0% (опсег: 0–9%).
  - Позитивноста за RSV е 10% во споредба со 12% во претходната недела. Просечната стапка на позитивност беше 7% (опсег: 1-42%).

Од 38 земји кои известуваат за интензитет на грип: 22 пријавиле среден или поголем интензитет.

Од 37 земји кои известуваат за географската распространетост на грипот: 30 пријавиле регионална или широко распространета распространетост.

**Оддел за епидемиологија на заразни болести  
Институт за јавно здравје**