

Состојба со COVID-19 во Северна Македонија и светот

СОСТОЈБА СО COVID-19 ВО РЕПУБЛИКА СЕВЕРНА МАКЕДОНИЈА, период 12-18.08.2024

Тестирани се вкупно 608 материјали во лабораториите во кои се спроведува молекуларно тестирање и антигенско тестирање за присуство на SARS-CoV-2, со зголемување од 33,3% во однос на минатата недела (n=456).

Регистрирани се 271 нови позитивни случаи, со зголемување од 60,4% во однос на минатата недела (n=169). Процентот на позитивност се движи од 31,0% до 56,4%, просечно 43,6%.

Табела 1. Тестирани и позитивни во период од 12-18.08.2024

<i>Датум</i>	<i>Тестирани</i>	<i>Позитивни</i>	<i>% на позитивност</i>
12.8.2024	113	48	42,5%
13.8.2024	94	53	56,4%
14.8.2024	119	50	42,0%
15.8.2024	99	38	38,4%
16.8.2024	106	50	47,2%
17.8.2024	48	23	47,9%
18.8.2024	29	9	31,0%
Вкупно	608	271	43,6%

Во тековната недела, регистрирани се заболени лица во општините од 17 градови. Најголем дел од регистрираните случаи се од Скопје (n=152; 56,1%), Кавадарци (n=25), Тетово (n=23) и Охрид (n=22), а највисока инциденца е регистрирана во Кавадарци (63,2/100.000). (Табела 2).

Регистрирани се заболени лица во сите возрастни групи, со најголем број на случаи пријавени во возрастната група над 60 години (n=90; 33,2%).

Во текот на минатата недела (12-18.08.2024) со статус „оздравени“ се стекнале 151 лица.

Во текот на минатата недела (12-18.08.2024), пријавено е едно починато лице асоцирани со КОВИД-19. Се работи за лице на возраст над 60 години, со коморбидитети, невакцинирано со вакцина против КОВИД-19.

КУМУЛАТИВНА СОСТОЈБА СО COVID-19 ВО РЕПУБЛИКА СЕВЕРНА МАКЕДОНИЈА

Заклучно со 18.08.2024, пријавени се вкупно 351.364 случаи на COVID-19 (I=19.130,0/100.000).

Најголем дел од заболените се регистрирани во Скопје, Куманово и Битола, а највисок морбидитет е регистриран во Кавадарци (31.733,7/100.000). Највисок морталитет се регистрира во Охрид, Кавадарци и Прилеп. Највисок леталитет се регистрира во Струга и Крива Паланка (Табела 2).

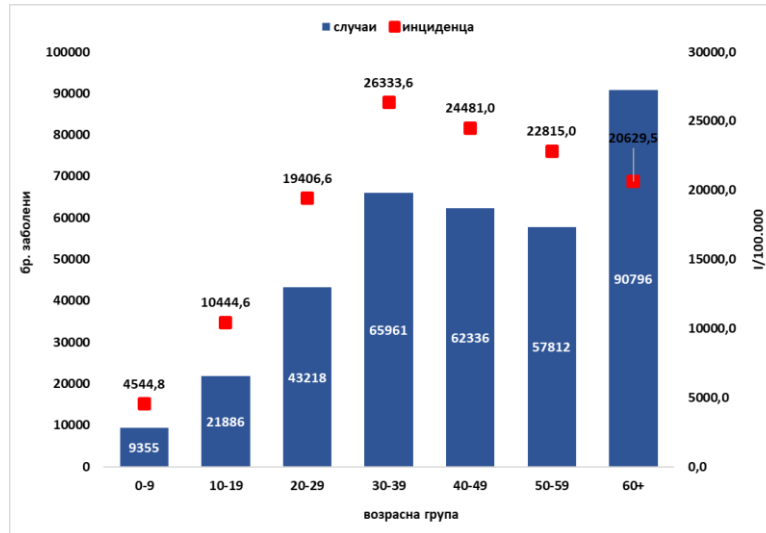
Табела 2. Кумулативна дистрибуција на заболени од COVID-19 по ЦЗ/ПЕ, РС Македонија, до 18.08.2024

Дистрибуција по градови	Заболени (вкупно)	Морбидитет	Умрени (вкупно)	Морталитет (кумулативно)	Леталитет (кумулативно)	Оздравени (вкупно)	Активни случаи (вкупно)	Заболени (последни 7 дена)	Инциденца последни 7 дена	Заболени последни 14 дена	Инциденца последни 14 дена	Заболени претходни 14 дена	Инциденца претходни 14 дена	Промена на инциденца во два 14 дневни периоди
Вкупно	351364	19130,0	9993	544,1	2,8%	341069	302	271	14,8	440	24,0	194	10,6	▲ 126,8%
Скопје	166376	27409,2	3377	556,3	2,0%	162837	162	152	25,0	241	39,7	110	18,1	▲ 119,1%
Куманово	18524	14949,2	655	528,6	3,5%	17867	2	2	1,6	3	2,4	4	3,2	▼ 25,0%
Битола	18507	19879,7	520	558,6	2,8%	17972	15	15	16,1	22	23,6	13	14,0	▲ 69,2%
Прилеп	16069	18402,8	615	704,3	3,8%	15446	8	6	6,9	8	9,2	0	0,0	
Тетово	14706	8811,4	613	367,3	4,2%	14066	27	23	13,8	40	24,0	29	17,4	▲ 37,9%
Кавадарци	12544	31733,7	290	733,6	2,3%	12222	32	25	63,2	51	129,0	26	65,8	▲ 96,2%
Велес	10872	18230,0	347	581,8	3,2%	10525	0	0	0,0	1	1,7	1	1,7	= 0,0%
Охрид	10739	19473,4	433	785,2	4,0%	10277	29	22	39,9	41	74,3	8	14,5	▲ 412,5%
Гостивар	10340	12214,4	445	525,7	4,3%	9885	10	10	11,8	11	13,0	1	1,2	▲ 1000,0%
Штип	8881	18392,5	250	517,7	2,8%	8629	2	2	4,1	2	4,1	1	2,1	▲ 100,0%
Струмица	8831	11174,7	402	508,7	4,6%	8426	3	2	2,5	3	3,8	0	0,0	
Кичево	6105	15389,9	234	589,9	3,8%	5869	2	2	5,0	3	7,6	1	2,5	▲ 200,0%
Кочани	5571	14226,6	230	587,3	4,1%	5341	0	0	0,0	0	0,0	0	0,0	
Струга	5232	9809,0	309	579,3	5,9%	4921	2	2	3,7	2	3,7	0	0,0	
Гевгелија	4943	22903,3	134	620,9	2,7%	4808	1	1	4,6	1	4,6	0	0,0	
Неготино	4233	23265,9	100	549,6	2,4%	4131	2	2	11,0	5	27,5	0	0,0	
Ресен	3048	21206,4	67	466,2	2,2%	2981	0	0	0,0	0	0,0	0	0,0	
Радовиш	2850	10615,7	106	394,8	3,7%	2744	0	0	0,0	0	0,0	0	0,0	
Свети Николе	2811	15986,1	80	455,0	2,8%	2731	0	0	0,0	0	0,0	0	0,0	
Крива Паланка	2680	12451,2	131	608,6	4,9%	2549	0	0	0,0	0	0,0	0	0,0	
Делчево	2215	16304,7	75	552,1	3,4%	2137	3	3	22,1	3	22,1	0	0,0	
Берово	1910	17539,0	61	560,1	3,2%	1848	1	1	9,2	1	9,2	0	0,0	
Дебар	1827	9549,4	84	439,1	4,6%	1743	0	0	0,0	0	0,0	0	0,0	
Валандово	1616	15378,8	52	494,9	3,2%	1564	0	0	0,0	0	0,0	0	0,0	
Виница	1486	10266,0	69	476,7	4,6%	1417	0	0	0,0	0	0,0	0	0,0	
Пробиштип	1314	9793,5	54	402,5	4,1%	1259	1	1	7,5	2	14,9	0	0,0	
Кратово	1144	15162,4	38	503,6	3,3%	1106	0	0	0,0	0	0,0	0	0,0	
Богданци	1117	15220,1	30	408,8	2,7%	1087	0	0	0,0	0	0,0	0	0,0	
Крушево	1046	12474,7	46	548,6	4,4%	1000	0	0	0,0	0	0,0	0	0,0	
Демир Хисар	944	13002,8	43	592,3	4,6%	901	0	0	0,0	0	0,0	0	0,0	
Македонски Брод	810	8011,1	33	326,4	4,1%	777	0	0	0,0	0	0,0	0	0,0	
Демир Капија	638	16891,7	20	529,5	3,1%	618	0	0	0,0	0	0,0	0	0,0	
Македонска Каменица	541	8401,9	25	388,3	4,6%	516	0	0	0,0	0	0,0	0	0,0	
Пехчево	522	13105,7	17	426,8	3,3%	505	0	0	0,0	0	0,0	0	0,0	
Дојран	372	12062,3	8	259,4	2,2%	364	0	0	0,0	0	0,0	0	0,0	

Регистрирани се 167.343 (47,6%) машки и 184.021 (52,4%) женски заболени лица.

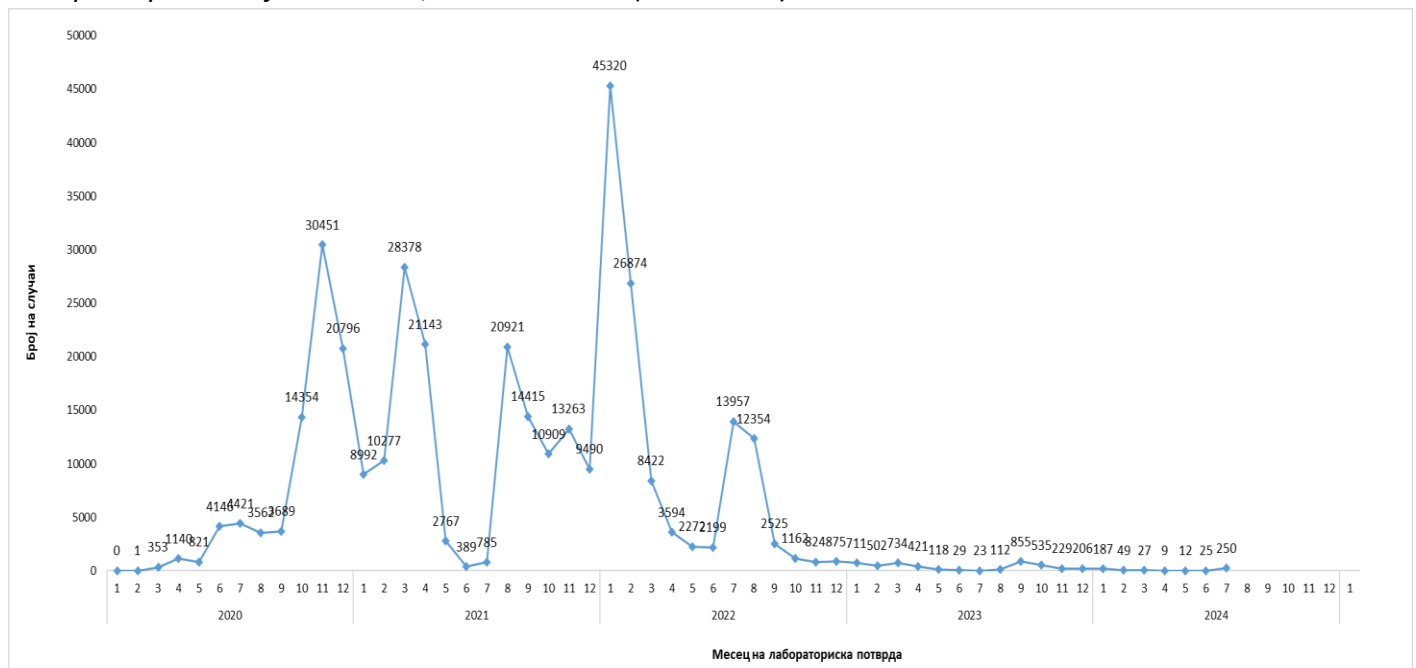
Најголем број на заболени се на возраст над 60 години – 90.796 (25,8%), додека највисок морбидитет (26.333,6/100.000) се регистрира кај возрасната група од 30-39 години (Графикон 1).

Графикон 1. Дистрибуција на заболени од COVID-19 според возрасна група (n=351.364)



Во однос на датумот на пријавување, првиот случај е регистриран на 26.02.2020. Најголем број на заболени на неделно ниво (n=11.881) е регистриран во текот на четвртата недела во 2022. Во последниот месец, јули 2024 (n=250) се регистрира десеткратно зголемување во однос на претходниот месец (n=25) (Графикон 2). За 18 дена во месец август, регистрирани се 489 заболени лица.

Графикон 2. Дистрибуција на заболени од COVID-19 во Р. С. Македонија според месец на лабораториска дијагностика, до 18.08.2024 (n=351.364)



Регистрирани се 9.993 смртни случаи (Лт=2,8%). Најголем број се регистрирани во тек на 14/2021 (n=325). Најголем дел се машки (59,5%), а во однос на возраст - лица над 60 години (83,9%). Кај 81,1% се регистрирани коморбидитети. Регистрирани се 9 смртни случаи кај бремени и 43 смртни случаи кај здравствени работници. Од смртните случаи, 9.028 (90,3%) во хоспитални услови.

Според исходот од заболувањето, 302 лица (0,09%) се активни случаи, а 341.096 случаи (97,1%) се водат како оздравени, кои биле или хоспитализирани или на домашно лекување (Табела 3).

Табела 3. *Исход на заболување по градови, Р.С. Македонија (n=351.364)*

Дистрибуција по град	Болест во тек	Оздравен	Смртен исход	Вкупно
Скопје	162	162837	3377	166376
Куманово	2	17867	655	18524
Битола	15	17972	520	18507
Прилеп	8	15446	615	16069
Тетово	27	14066	613	14706
Кавадарци	32	12222	290	12544
Велес		10525	347	10872
Охрид	29	10277	433	10739
Гостивар	10	9885	445	10340
Штип	2	8629	250	8881
Струмица	3	8426	402	8831
Кичево	2	5869	234	6105
Кочани		5341	230	5571
Струга	2	4921	309	5232
Гевгелија	1	4808	134	4943
Неготино	2	4131	100	4233
Ресен		2981	67	3048
Радовиш		2744	106	2850
Свети Николе		2731	80	2811
Крива Паланка		2549	131	2680
Делчево	3	2137	75	2215
Берово	1	1848	61	1910
Дебар		1743	84	1827
Валандово		1564	52	1616
Виница		1417	69	1486
Пробиштип	1	1259	54	1314
Кратово		1106	38	1144
Богданци		1087	30	1117
Крушево		1000	46	1046
Демир Хисар		901	43	944
Македонски Брод		777	33	810
Демир Капија		618	20	638
Македонска Каменица		516	25	541
Пехчево		505	17	522
Дојран		364	8	372
ВКУПНО	302	341069	9993	351364

Заклучно со 18.08.2024, регистрирани се вкупно 23.245 реинфекции.

Од 20.02.2020-18.08.2024 тестирани се вкупно 2.262.203 материјали, во лабораториите во кои се спроведува молекуларно тестирање за присуство на SARS-CoV-2 и во лабораториите/ здравствените установи во кои се спроведува брз антигенски тест.

Од вкупниот број на тестирани материјали, 1.486.067 се со молекуларно (PCR) тестирање, додека останатите 776.136 се со брз антигенски тест.

Проценка на ризик

По период на многу слаба активност, се детектира зголемена активност на SARS-CoV-2 во рамките на европскиот континент, вклучително и во Р.С. Македонија.

Лицата на возраст од 60 години се со најголем ризик од тешка болест.

Хоспитализациите на лица со потврден КОВИД-19, приемиите во интензивна нега и смртните случаи остануваат на ниско ниво во земјите на ЕУ/ЕЕА. Овие податоци во Р.С. Македонија не се достапни.

Зголемувањето на активноста на SARS-CoV-2 ја нагласува континуираната потреба од надзор (епидемиолошки и вирусолошки) на национално и регионално ниво.

Препорачани мерки за превенција и контрола

Се препорачува следење на основните мерки за превенција на КОВИД-19 и останати респираторни заразни заболувања.

Вакцинацијата останува специфична превентивна мерка обезбедувајќи заштита од тешки форми на болест, иако овој заштитен ефект со тек на време се намалува. Продолжува препораката за вакцинацијата на лицата со висок ризик од тешки форми на болест и лош исход (како што се повозрасните лица).¹

Скопје, 19.08.2024

**Оддел за епидемиологија на заразни болести
Институт за јавно здравје**

¹ <https://www.ecdc.europa.eu/sites/default/files/documents/2024-WCP-0039%20Final.pdf>