

## Состојба со COVID-19 во Северна Македонија и светот

### СОСТОЈБА СО COVID-19 ВО РЕПУБЛИКА СЕВЕРНА МАКЕДОНИЈА, период 26.08-01.09.2024

Тестирани се вкупно 379 материјали во лабораториите во кои се спроведува молекуларно тестирање и антигенско тестирање за присуство на SARS-CoV-2, со намалување од 36,5% во однос на минатата недела (n=597).

Регистрирани се 131 нови позитивни случаи, со намалување од 38,5% во однос на минатата недела (n=213). Процентот на позитивност се движи од 19,0% до 42,7%, просечно 31,6%.

**Табела 1.** Тестирани и позитивни во период од 26.08-01.09.2024

<i>Датум</i>	<i>Тестирани</i>	<i>Позитивни</i>	<i>% на позитивност</i>
<b>26.8.2024</b>	75	32	42,7%
<b>27.8.2024</b>	83	23	27,7%
<b>28.8.2024</b>	35	10	28,6%
<b>29.8.2024</b>	82	31	37,8%
<b>30.8.2024</b>	62	26	41,9%
<b>31.8.2024</b>	21	5	23,8%
<b>01.9.2024</b>	21	4	19,0%
<b>Вкупно</b>	<b>379</b>	<b>131</b>	<b>просек 31,6%</b>

Во тековната недела, регистрирани се заболени лица во општините од 15 градови. Најголем дел од регистрираните случаи се од Скопје (n=67; 51,1%), Охрид (n=15), Тетово (n=11) и Кавадарци (n=10), а највисока инциденца е регистрирана во Охрид (27,2/100.000). (Табела 2).

Регистрирани се заболени лица во сите возрастни групи, со најголем број на случаи пријавени во возрастната група над 60 години (n=55; 42,0%).

Во текот на минатата недела (26.08-01.09.2024) со статус „оздравени“ се стекнале 194 лица.

Во текот на минатата недела (26.08-01.09.2024), не се пријавени починати лица асоцирани со КОВИД-19.

## КУМУЛАТИВНА СОСТОЈБА СО COVID-19 ВО РЕПУБЛИКА СЕВЕРНА МАКЕДОНИЈА

Од појавата на првиот случај на КОВИД-19 во РСМ (26.02.2020 година), а заклучно со 01.09.2024, пријавени се вкупно 351.708 заболени со COVID-19 ( $M_b=19.148,8/100.000$ ) и 9.995 починати лица асоцирани со COVID-19 ( $M_t=544,2/100.000$ ; CFR 2,8%).

Во текот на 2024 година, регистрирани се вкупно 1.392 заболени ( $I=75,8/100.000$ ) и 16 починати лица асоцирани со COVID-19 ( $M_t=0,9/100.000$ ; CFR 1,1%).

Најголем дел од заболените се регистрирани во Скопје, Битола и Куманово, а највисок морбидитет е регистриран во Кавадарци. Највисок морталитет се регистрира во Охрид, Кавадарци и Прилеп. Највисок леталитет се регистрира во Струга и Крива Паланка.

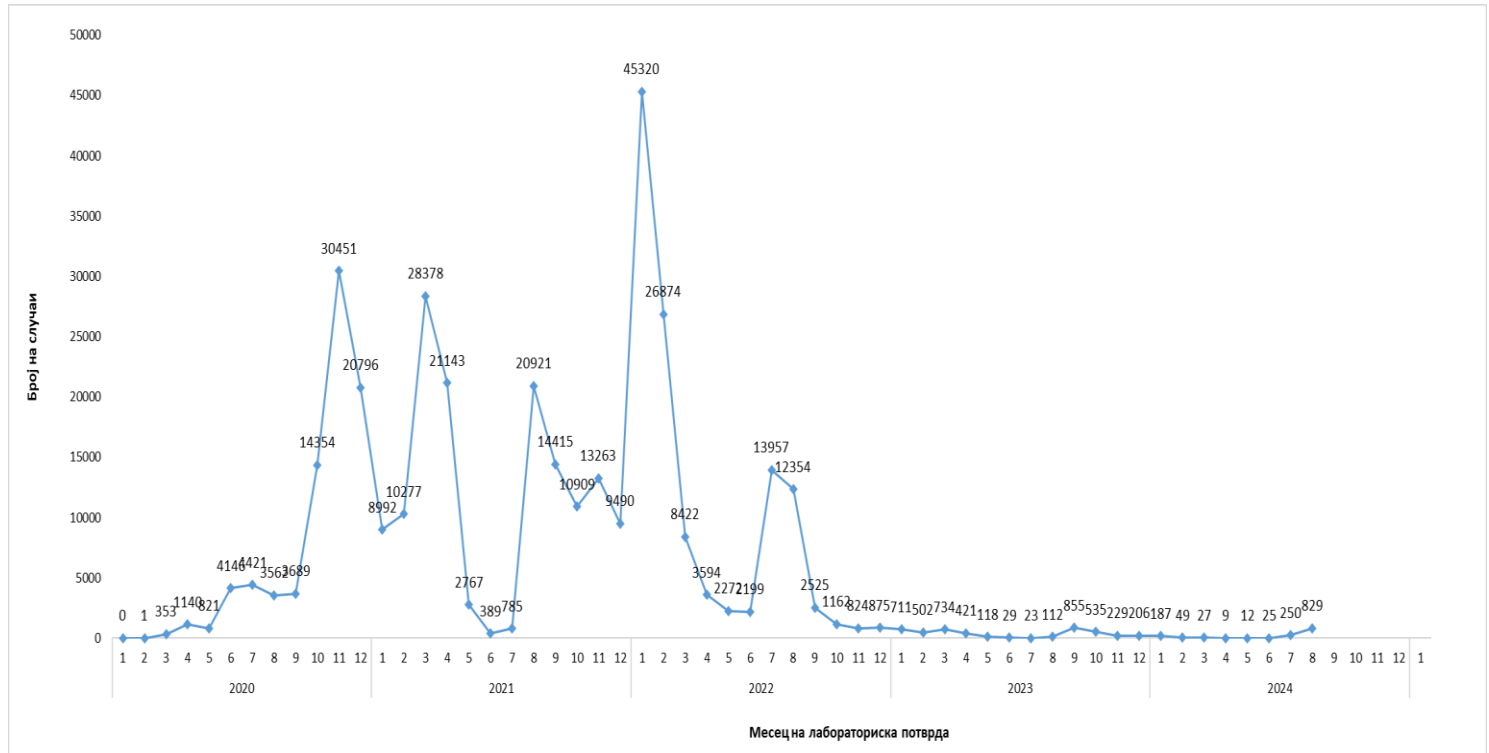
**Табела 2.** Кумулативна дистрибуција на заболени од COVID-19 по ЦЗ/ПЕ, РС Македонија, до 01.09.2024

Дистрибуција по градови	Заболени (вкупно)	Морбидитет	Умрени (вкупно)	Морталитет (кумулативно)	Леталитет (кумулативно)	Оздравени (вкупно)	Активни случаи (вкупно)	Заболени (последни 7 дена)	Инциденца последни 7 дена	Промена на инциденца во два 14 дневни периоди
<b>Вкупно</b>	<b>351708</b>	<b>19148,8</b>	<b>9995</b>	<b>544,2</b>	<b>2,8%</b>	<b>341538</b>	<b>175</b>	<b>131</b>	<b>7,1</b>	<b>▼ 21,8%</b>
Скопје	166542	27436,6	3378	556,5	2,0%	163085	79	67	11,0	▼ 31,1%
Битола	18530	19904,4	520	558,6	2,8%	18000	10	6	6,4	▲ 4,5%
Куманово	18526	14950,8	655	528,6	3,5%	17870	1	0	0,0	▼ 33,3%
Прилеп	16075	18409,7	615	704,3	3,8%	15458	2	2	2,3	▼ 25,0%
Тетово	14735	8828,7	613	367,3	4,2%	14105	17	11	6,6	▼ 27,5%
Кавадарци	12577	31817,1	290	733,6	2,3%	12273	14	10	25,3	▼ 35,3%
Велес	10876	18236,7	347	581,8	3,2%	10528	1	1	1,7	▲ 300,0%
Охрид	10774	19536,9	433	785,2	4,0%	10313	28	15	27,2	▼ 14,6%
Гостивар	10352	12228,6	445	525,7	4,3%	9903	4	3	3,5	▲ 9,1%
Штип	8884	18398,7	250	517,7	2,8%	8632	2	2	4,1	▲ 50,0%
Струмица	8834	11178,5	402	508,7	4,6%	8430	2	2	2,5	= 0,0%
Кичево	6106	15392,4	234	589,9	3,8%	5872	0	0	0,0	▼ 66,7%
Кочани	5572	14229,2	230	587,3	4,1%	5342	0	0	0,0	
Струга	5247	9837,1	310	581,2	5,9%	4929	8	7	13,1	▲ 650,0%
Гевгелија	4943	22903,3	134	620,9	2,7%	4809	0	0	0,0	▼ 100,0%
Неготино	4238	23293,4	100	549,6	2,4%	4134	4	2	11,0	= 0,0%
Ресен	3048	21206,4	67	466,2	2,2%	2981	0	0	0,0	
Радовиш	2850	10615,7	106	394,8	3,7%	2744	0	0	0,0	
Свети Николе	2812	15991,8	80	455,0	2,8%	2732	0	0	0,0	
Крива Паланка	2680	12451,2	131	608,6	4,9%	2549	0	0	0,0	
Делчево	2215	16304,7	75	552,1	3,4%	2140	0	0	0,0	▼ 100,0%
Берово	1910	17539,0	61	560,1	3,2%	1849	0	0	0,0	▼ 100,0%
Дебар	1828	9554,7	84	439,1	4,6%	1743	1	1	5,2	
Валандово	1616	15378,8	52	494,9	3,2%	1564	0	0	0,0	
Виница	1486	10266,0	69	476,7	4,6%	1417	0	0	0,0	
Пробиштип	1314	9793,5	54	402,5	4,1%	1260	0	0	0,0	▼ 100,0%
Кратово	1145	15175,6	38	503,6	3,3%	1106	1	1	13,3	
Богданци	1117	15220,1	30	408,8	2,7%	1087	0	0	0,0	
Крушево	1047	12486,6	46	548,6	4,4%	1001	0	0	0,0	
Демир Хисар	945	13016,5	43	592,3	4,6%	901	1	1	13,8	
Македонски Брод	810	8011,1	33	326,4	4,1%	777	0	0	0,0	
Демир Капија	639	16918,2	20	529,5	3,1%	619	0	0	0,0	
Македонска Каменица	541	8401,9	25	388,3	4,6%	516	0	0	0,0	
Пехчево	522	13105,7	17	426,8	3,3%	505	0	0	0,0	
Дојран	372	12062,3	8	259,4	2,2%	364	0	0	0,0	

Во однос на датумот на пријавување, најголем број на заболени на неделно ниво (n=11.881) е регистриран во текот на четвртата недела во 2022.

Во месец јули 2024 (n=250) се регистрира десеткратно зголемување во однос на претходниот месец (n=25). Во месец август, регистрирани се 829 заболени лица. (Графикон 2)

**Графикон 2.** Дистрибуција на заболени од COVID-19 во Р. С. Македонија според месец на лабораториска дијагностика, до 31.08.2024 (n=351.704)



Според исходот од заболувањето, 175 лица (0,05%) се активни случаи, а 341.538 случаи (97,1%) се водат како оздравени, кои биле или хоспитализирани или на домашно лекување (Табела 3).

Регистрирани се 9.995 смртни случаи (Лт=2,8%). Најголем број се регистрирани во тек на 14/2021 (n=325). Најголем дел се машки (59,5%), а во однос на возраст - лица над 60 години (83,9%). Кај 81,1% се регистрирани коморбидитети. Регистрирани се 9 смртни случаи кај бремени и 43 смртни случаи кај здравствени работници. Од смртните случаи, 9.029 (90,3%) во хоспитални услови.

Заклучно со 25.08.2024, регистрирани се вкупно 23.362 реинфекции.

Од 20.02.2020-01.09.2024 тестирани се вкупно 2.263.179 материјали, во лабораториите во кои се спроведува молекуларно тестирање за присуство на SARS-CoV-2 и во лабораториите/здравствените установи во кои се спроведува брз антигенски тест.

Од вкупниот број на тестирани материјали, 1.486.516 се со молекуларно (PCR) тестирање, додека останатите 776.663 се со брз антигенски тест.

**Табела 3.** *Исход на заболување по градови, Р.С. Македонија (n=351.708)*

Дистрибуција по град	Болест во тек	Оздравен	Смртен исход	Вкупно
Скопје	79	163085	3378	166542
Битола	10	18000	520	18530
Куманово	1	17870	655	18526
Прилеп	2	15458	615	16075
Тетово	17	14105	613	14735
Кавадарци	14	12273	290	12577
Велес	1	10528	347	10876
Охрид	28	10313	433	10774
Гостивар	4	9903	445	10352
Штип	2	8632	250	8884
Струмица	2	8430	402	8834
Кичево		5872	234	6106
Кочани		5342	230	5572
Струга	8	4929	310	5247
Гевгелија		4809	134	4943
Неготино	4	4134	100	4238
Ресен		2981	67	3048
Радовиш		2744	106	2850
Свети Николе		2732	80	2812
Крива Паланка		2549	131	2680
Делчево		2140	75	2215
Берово		1849	61	1910
Дебар	1	1743	84	1828
Валандово		1564	52	1616
Виница		1417	69	1486
Пробиштип		1260	54	1314
Кратово	1	1106	38	1145
Богданци		1087	30	1117
Крушево		1001	46	1047
Демир Хисар	1	901	43	945
Македонски Брод		777	33	810
Демир Капија		619	20	639
Македонска Каменица		516	25	541
Пехчево		505	17	522
Дојран		364	8	372
<b>ВКУПНО</b>	<b>175</b>	<b>341538</b>	<b>9995</b>	<b>351708</b>

## **Проценка на ризик**

По период на многу слаба активност, се детектира зголемена активност на SARS-CoV-2 во рамките на европскиот континент, вклучително и во Р.С. Македонија.

Лицата на возраст од 60 години се со најголем ризик од тешка болест.

Хоспитализациите на лица со потврден КОВИД-19, приеми во интензивна нега и смртните случаи остануваат на ниско ниво во земјите на ЕУ/ЕЕА. Овие податоци во Р.С. Македонија не се достапни.

Зголемувањето на активноста на SARS-CoV-2 ја нагласува континуираната потреба од надзор (епидемиолошки и вирусолошки) на национално и регионално ниво.

## **Препорачани мерки за превенција и контрола**

Се препорачува следење на основните мерки за превенција на КОВИД-19 и останати респираторни заразни заболувања.

Вакцинацијата останува специфична превентивна мерка обезбедувајќи заштита од тешки форми на болест, иако овој заштитен ефект со тек на време се намалува. Продолжува препораката за вакцинацијата на лицата со висок ризик од тешки форми на болест и лош исход (како што се повозрасните лица).<sup>1</sup>

Скопје, 02.09.2024

***Оддел за епидемиологија на заразни болести  
Институт за јавно здравје***

---

<sup>1</sup> <https://www.ecdc.europa.eu/sites/default/files/documents/2024-WCP-0039%20Final.pdf>